

◎ 広報

# めいわ



5月7日 明星小学校5年生しろかきの様子

＼ 明和町の情報を発信！ ／



公式 LINE



明和町ホームページ



明和町公式動画



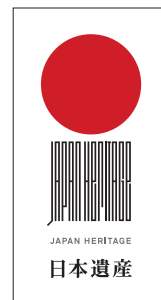
公式 X (旧ツイッター)



公式インスタグラム (広報)



明和町マスコットキャラクター  
めい姫  
©MEIWA town office.



JAPAN HERITAGE  
日本遺産

## 重要文化財「三重県齋宮跡出土品」の追加指定の答申

国の文化審議会は、令和8年3月26日に開催された文化審議会文化財分科会の審議・議決を経て、「三重県齋宮跡出土品」について、国宝・重要文化財(美術工芸品)の追加指定について文部科学大臣に答申を行いました。

齋宮跡出土品は日本遺産「祈る皇女齋王のみやこ齋宮」の構成文化財にもなっています。

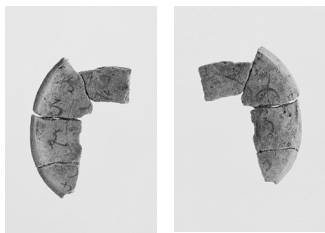
「いろは歌」墨書土器 661点が重要文化財に指定されており、今回は「いろは歌」墨書土器を含む361点が追加指定されるものです。なお、

- 1 案件名 三重県齋宮跡出土品 1件 三重県所蔵(齋宮歴史博物館保管)
- 2 点数 磁器・陶器・土器・土製品 297点
- 金属製品 64点
- 合計 361点

### 三重県齋宮跡出土品 三重県所蔵



三重県齋宮跡出土品(追加指定分)



「いろは歌」墨書土器  
内面「ぬるをわか」  
外面「つねならむ」



土師器有蓋短頸壺と土師器短頸壺



金属製品

## アグリステージより草刈機を寄贈

中古農機具販売・買い取り・レンタルの「のつき屋」を運営する株式会社アグリステージから4月14日、新品の自走式傾斜草刈機が寄贈され、中山張男代表取締役社長から下村町長に目録が手渡されました。

寄贈いただいた自走式傾斜地草刈機は、齋宮さららの森及び齋宮調整池にぎわい広場の草刈りに活用させていただきます。

齋宮さららの森及び齋宮調整池にぎわい広場では、斜面など草刈りが必要な箇所もあり、これまでは職員が時間をかけて除草作業を行っていましたが、

今回いただいた草刈機を活用することで、職員の負担軽減及び除草作業の効率が大幅にアップし、これまで以上に丁寧な環境整備が可能となります。

寄贈いただき誠にありがとうございます。ごいいます。



## 今野さんより絵本を寄贈

4月20日、町内在住で全国古事記塾主宰・古事記絵本作家の今野華都子さんから、著書「親子で読める日本一わかりやすいえほん 古事記」23冊を寄贈していただきました。

同書は、天照大御神や須佐之男命などの神々の物語を子ども向けにわかりやすく描いたもので、文章・絵ともに今野さんが手掛けたものです。

寄贈された絵本は、町内の小・中学校、こども園、子育て支援センターに配置します。子ども

たちが日本の神話に親しみ、想像力を広げるきっかけとなるよう、明和町の子どもたちの健全育成に大切に活用させていただきます。貴重な品をいただきました。ありがとうございます。



## 明和町消防団に19名が入団

4月19日、明和町役場にて消防団辞令交付式が行われ、今年度入団した19人の新入団員が新たな一歩を踏み出しました。

式では、西村団長から辞令書が手渡されました。続いて、下村町長があいさつに立ち、入団への感謝と敬意を表すとともに、安心安全なまちづくりのため、消防団活動への協力をお願いしました。また、平岡明和消防署長による安全管理研修が行われ、消防団の役割や出勤時の心構えについて学びを深めました。

その後は、入団後初めての訓練に臨み、消防団の幹部から礼式や器具の取扱いについて指導を受けました。



知事との円卓対話

4月27日、いつきのみや歴史体験館で、一見知事と下村町長との円卓対話が行われました。円卓対話は、県と各市町がパートナーシップを深め、地域の様々な課題に対する認識を相互に確認する開かれた場づくりを目的に開催されており、明和町では、令和4年に開催されて以来、2回目になります。今回の対話は、史跡齋宮跡の整備、大規模災害発生時の広域避難について、子どもの医療費の自己負担分を助成する子ども

医療費助成制度の充実など3項目について意見を交わしました。町長は、「課題はひとつひとつ丁寧に対応・言い続けていくことが大切だと感じた。今後も持続可能な明和町を進めていきたい。知事や三重県のご協力をよろしくお願ひいたします。」と話しました。



明星小の児童が稲作体験学習

明星小学校5年生が4月中旬から5月にかけて町内で、稲作体験学習(種まき・しろかき・田植え)を行いました。この活動は、昔ながらの稲作体験を通して、子どもたちに米作りの大切さについて学んでもらい、農業や身近な自然環境に関心を持つてもらおうと、農村環境の保全や資源の向上に努める「むらおこし・みようじょう」の協力によって行われました。5月11日、児童は横一列に並んで田んぼへと入り、長さ10センチメートルほどに育った苗を一株ずつ植えていきました。子ども

たちは、ぬかるみに足をとられてバランスを崩しながらも、むらおこしの人たちに教わりながら、終始笑顔で田植えを楽しんでいました。参加した児童からは、「土の感触が印象に残った」「田植えの大変さを知ることができた」などの感想が聞かれ、貴重な体験となったようです。



役場にて献血を行います！

400ml献血にご協力をお願いします。1人ひとりの愛が、大切な命を守ります。

- 日 時：6月9日(火) 午前9時30分～11時
- 場 所：明和町役場(受付：1階 研修室)  
※当日役場までお越しいただき、玄関よりお入りください。
- 対 象：男性・女性ともに体重50kg以上の方  
男性17歳～69歳、女性18歳～69歳の方  
※65～69歳の方は、60歳の誕生日から65歳の誕生日の前日までの間に献血をされた方が対象となります。  
※**服薬中の方**は薬剤名がわかるもの(お薬手帳、メモなど)をお持ちいただき、献血前にお申し出ください。

問い合わせ

住民ほけん課 健康づくり係 ☎52-7116

【明和学びの里】サポーター募集

中学生に学習の場を提供する夜間自習塾【明和学びの里】の地域サポーターを募集します。学習指導にかかわっていただく学生サポーターと共に、準備や見守りをしていただきます。

詳しくは、二次元コードをご覧ください。



三重県戦没者追悼式の開催について

令和8年度三重県戦没者追悼式が下記のとおり開催されます。

参列を希望される方は、以下よりお申し込みください。

日時：8月7日(金) 午前10時～11時頃

場所：三重県総合文化センター 中ホール (津市一身田上津部田1234)

申し込み：6月17日(水)まで

申し込み・問い合わせ：福祉総合支援課 福祉係 総務担当 (☎52-7115)

地域の皆様の笑顔と健康のために

ツツパ イスター

しょう えい どう 勝栄堂薬局

1万円以上 無料配送 いたします

TEL 0598-82-3153

相談薬局 処方せん受付

疲れ・健康維持 動物生薬 各種健康食品

不眠・不妊・腸活

(有料広告)

まごころの住まいづくり

たなか建築

ホームページやSNSからも 情報発信しています!

たなか建築 Q検索

Instagram X YouTube

三重県知事許可(般)4-7363

新築、リフォーム、小さい修理、住まいのお困り事 など、建築のことならお気軽にご相談ください。

TEL 0596-52-5312 多気郡明和町齋宮1497-45

(有料広告)

## 明和町高齢者・重度心身障害者タクシー料金助成事業について

町では、重度の心身障がい者や65歳以上の高齢者世帯等で、自動車税減免を受けておらず、在宅（施設に入所していない）の町民税非課税世帯の方に対して、タクシー料金の助成を行っています。申請は随時受け付けています。

申請の際には、身体障害者手帳、介護保険被保険者証など交付対象者であることを証明できるものをご持参ください。

### ●対象者

- ・自動車税減免を受けていない方
- ・施設に入所していない方
- ・町民税非課税世帯の世帯員の方

上記3つの要件を満たしている方で、次のいずれかの方

- ①重度心身障がい者  
身体障害者手帳（肢体不自由1級・2級、視覚障害1級・2級、内部障害1級）、療育手帳A・B、精神障害者保健福祉手帳1級・2級
- ②65歳以上で生活保護受給者等  
65歳以上69歳以下の方で、生活保護受給者、介護保険要介護度4または5、人工透析のため定期的な通院が必要な方
- ③70歳以上の高齢者  
ひとり暮らし、70歳以上の高齢者のみの世帯、70歳以上の高齢者と前記の重度心身障がい者のみで構成する世帯

※世帯については、同一住所・同一敷地内とみなす地内の別世帯も同一世帯とみなします。

### ●現在タクシー券を交付されている方へ

現在有効のタクシー券（水色）の有効期限は令和8年6月30日までとなっていますのでご注意ください。令和8年7月1日以降の分の申請は、令和8年6月15日（月）から受付します。

詳しくは、福祉総合支援課福祉係 総務担当（☎52-7115）までお問い合わせください。

## 【三重県女性相談支援センター法律相談】

三重県女性相談支援センターでは、女性が抱える悩みや心配事などで、法律に関する問題について、弁護士に相談できる法律相談を実施しています。相談は無料、1人30分程度です。

- ・日時（予約制）：第2・第4木曜日 午後1時～4時  
第3金曜日 午前10時～正午

\*必ずお電話でご予約ください。  
\*日程が一部変更となる場合があります。事前にお電話でご確認ください。

三重県女性相談支援センター（配偶者暴力相談支援センター）  
☎059-231-5600

## 脳の健康つながりサロン

内容：明和町地域包括支援センターでは、認知症の方や家族介護者の方の交流、情報交換や気分転換を目的に「脳の健康つながりサロン」を次のとおり開催します。

気楽に日ごろの思いを語りましょう。塗り絵や簡単なゲームなども準備してお待ちしております。ぜひご参加ください。

日時：6月16日（火）午後1時30分～3時  
場所：Café 茶々

参加費：飲み物代 デザートも自己負担で注文できます  
参加申し込み：明和町地域包括支援センター（☎52-7127）へお申し込みください

※認知症の方がお一人で参加される場合は送迎をしますので、ご希望の方はあわせてお申し込みください。

問い合わせ：明和町地域包括支援センター（☎52-7127）

## 物忘れと認知症の相談会

松阪厚生病院併設松阪・南勢志摩地域認知症疾患医療センターの社会福祉士もしくは精神保健福祉士による個別相談会を開催します。

物忘れや認知症について、個別相談会を開催します。「物忘れなのか認知症なのか…」「会話のつじつまが合わなくて…」「認知症の症状で困っていて…」など、悩んでいることはありませんか。こうした悩みは早めの相談が、良い方向への第一歩となります。相談内容の秘密は守りますので、お気軽にご相談ください。

日時：6月24日（水）午前10時～正午  
場所：保健福祉センター相談室

定員：2組（事前に申し込みをお願いします）  
申し込み：明和町地域包括支援センター（☎52-7127）

## こころの健康相談（無料 事前面談要）

○日時：6月22日（月）・7月17日（金）  
午後1時30分～3時30分（1人30分程度）

○場所：松阪保健所1階（松阪市高町138）

○対象者：本人・家族・関係機関の方（現在治療中の方を除く）

○相談者：精神科医師

（問い合わせ・申し込み）松阪保健所地域保健課  
☎0598-50-0532

## スマホ・ゲームの時間を減らす方法！



小学生から5教科を指導する本格的な塾！  
詳しくはホームページをご覧ください。  
エーススクール 検索

伊勢校（社久留本部）  
伊勢市社久留1-9-14

TEL(0596) 27・0236 (代)

## 令和8年度入学ご案内

※明野校の新中3は定員となりました。お詫び申し上げます。  
※伊勢社久留校の中学生の部はほぼ定員となりました。お詫び申し上げます。

実績

5教科のテスト対策で明和中の子ども達の学年末テストの成績がすごく伸び、学年でベスト10位以内の生徒が続出。

募集内容は  
こちら



(有料広告)

ひと・まち・ふれあい企画

## 三重県内男女共同参画連携映画祭 2026

町人権センター

6月23日から29日は国の「男女共同参画週間」です。  
 県内の4つの男女共同参画センターと20市町が連携し、県内各所全19会場で「三重県内男女共同参画連携映画祭2026」のリレー開催を予定しています。

明和町では、下記の日程で映画を上映しますので、ぜひご参加ください。

なお、本年度は、109シネマズ明和において上映いたします。  
 (諸事情により変更となる場合があります。あらかじめご了承ください。)

### ■上映作品

その手紙は、精一杯の愛でした『35年目のラブレター』  
 ※2025年/120分/監督・脚本：塚本連平/出演：笑福亭鶴瓶、原田知世、重岡大毅、上白石萌音、徳永えり、ぎい子ほか  
 読み書きができないまま大人になった夫が、長年支えてくれた妻へ「ありがとう」を伝えるため、一から文字を学びラブレターを書くことを決意。35年分の想いが、夫婦の絆と人生の温かさをやさしく照らします。



- 日時 6月27日(土) 午後1時～3時40分
  - 場所 109シネマズ明和 ■定員 350人(先着順)
  - 鑑賞料 500円 3歳以上(3歳未満のお子様が座席利用時也有料)
- ※詳しくは、町人権センター(☎55-3052)へお問い合わせください。

## 健康づくりに取り組んで健康づくりポイントを貯めよう！ 「健康」と「特典」を手に入れよう！！

### 「明和町健康づくりポイント」とは？

自分自身の健康づくりの行動や健(検)診の受診、健康に関する教室やイベント等への参加がポイントとなります。

- 対象者：明和町に在住・在勤の18歳以上の方  
 ※年度内にお1人様1回限り参加可能です。

### ポイントの貯め方

チャレンジシートに取り組み内容を記入してポイントを貯めます。

### ●チャレンジシート入手方法

- ・役場住民ほけん課窓口
- ・町ホームページから印刷 ⇒
- ・がん受診券に同封のちらし



### ●健康づくりの取り組みの例

- 運動：ラジオ体操、ゲートボール、8,000歩歩く など
- 食事：バランスのよい食事を心がける、野菜を意識して食べる、よく噛んで食べる など
- その他：血圧を測る、体重を測る、休肝日をつくる、6時間以上睡眠時間をとる など

- がん検診や特定健診、人間ドックなどを受診
  - おとな元気教室や健康ひろばなどの教室に参加 など
  - 子どもの健診に参加、子育て支援センターを利用 など
- ※令和8年4月1日～令和9年2月26日に実施した取り組みをご記入ください。

### 特典との交換方法

- ポイント交換期限：令和9年2月26日(金)まで  
 ポイントを貯めた「チャレンジシート」を持って、役場住民ほけん課窓口へお越しください！  
 ※代理の方の申請も可能です。

40ポイント以上ポイントを貯めた方に、特典(三重とこわか健康応援カードと粗品)をプレゼント♪さらに抽選で、合計15名様に明和町の特産品をプレゼント!!  
 ※令和9年3月に当選者を決定し、発送をもって当選発表にかえさせていただきます。賞品によっては役場にて引き換えとなります。

- 問い合わせ 住民ほけん課 健康づくり係  
 (☎52-7116)

身近な町の法律家

## 池田司法書士事務所

司法書士/池田 政穂

- 相続による名義変更
- 土地・建物の名義変更
- 相続関係の調査、必要書類の取り寄せ

お気軽にご相談ください  
 ※要予約

☎0596-72-8595

専門家である当事務所にお任せください!!  
 明和町大字斎宮3793番地9

(有料広告)

## 樹木葬、合葬墓、墓地、納骨壇

### 新規申込受付中

明星駅から徒歩5分。御用命は転輪寺まで  
 まずはお気軽にお問い合わせください。

住所 明和町明星1745 ☎0596-52-0829 明星山 転輪寺

(有料広告)

## 育児相談・離乳食教室

- 育児相談** (乳幼児で月齢は問いません)  
 ●日程 6月12日(金) 7月1日(水)  
 ●受付時間 午前9時30分～11時、  
午後1時30分～2時30分  
 ●場所 明和町保健福祉センター1階  
 ●内容 身体計測 育児・栄養相談  
 ●持ち物 母子健康手帳  
 ●申し込み 不要

### 離乳食教室 (要予約)

- 日時 6月19日(金) 午前10時～11時30分  
 ●対象者 離乳食について知りたい方(赤ちゃん同伴可)  
 ●場所 明和町保健福祉センター2階  
 ●内容 離乳食についての話  
 ●持ち物 母子健康手帳 筆記用具  
 ●申し込み 6月12日(金)まで ※先着10人  
 ●問い合わせ こども課  
(☎ 52-7123)



こちらの二次元コードからお申込みできます。

## 伊勢志摩地域連携出合い・婚活イベント

### 恋活サマーパーティー

- 日時: 6月28日(日)  
 場所: 三重県営サンアリーナ レセプションルーム  
 対象: 明和町に在住・在勤している独身者、または明和町に興味がある独身者  
 内容: 射的・わなげ・宝釣り・わた菓子・ジュース&駄菓子などの縁日ブース、1対1で自己紹介トークを楽しんだあとはグループで夏祭りの雰囲気を楽しんでください。

なお、応募者多数の場合は、抽選により参加者を決定いたします。

※マッチング結果の発表は、マッチングした人に個別でお伝えします。参加者全員に対して発表することはありません。

- 第1部 25～34歳(男女各12人程度)、  
午前10時～午後0時30分(受付は午前9時45分～)  
 第2部 31～40歳(男女各12人程度)、  
午後1時30分～4時(受付は午後1時15分～)

料金: 男女とも500円

申し込み: 6月17日(水)午後5時までに、  
二次元コードにアクセスし、応募フォームからオンライン申請



## おとな元気教室

みんなで楽しく身体と心をリフレッシュ♪  
 おとな元気教室に参加してみませんか!!

- 日時: 6月12日(金)、22日(月)  
 初級コース 午前9時～10時  
 中級コース 午前10時30分～11時30分

場所: **中央公民館 大集会場**

6～9月は場所が変更になります。大集会場入口より中へお入りください。

公民館の駐車場には限りがありますので、**総合体育館の駐車場もご利用ください。**

講師: 健康運動指導士

持ち物等: 運動しやすい服装、運動シューズ、靴袋、水分(お茶など)、タオル

※初めての方大歓迎! 申し込みは不要です。明和町に住所のある方はどなたでも参加できますので、希望の方は当日中央公民館へお越しください。初めての方とご紹介していただいた方には、粗品をプレゼント♪

問い合わせ: 住民ほけん課 健康づくり係 ☎ 52-7116

## 町内体育施設の使用料金が変わります

7月1日より Dream オーシャン総合体育館、明和町総合グラウンド、学校体育施設等の使用料金が変わることになりました。

詳しい使用料金については下記の町ホームページからご確認いただけます。

問い合わせ

教育委員会 社会教育課

社会教育係

(☎ 63-5460)



総合体育館

総合グラウンド

学校体育施設

散水調査などを行い、雨漏りの原因を徹底説明(無料)し、お見積りします!

## 止まらない雨漏りは無い

雨漏り 修理専門 5,000件 の調査実績 10年間 無料メンテ

FM三重で毎週月曜放送! 雨漏り 17時 47分

情熱リノベーション

☎ 0120-246-194

8:00～20:00 (365日対応)  
 [本社] 津市久居相川町2100-8

代表 小河

(有料広告)

片付け仕事 不用品の処分 家具移動 タンス1本から 返品整理

引越のことなら 地元の当社に おまかせ下さい!!

## 見積り無料

小さなものからまるごと一軒まで

☎ 0120-28-3001

## つた運輸

伊勢市小俣町宮前704-3

(有料広告)

## 未就園児と保護者の皆さんご利用ください 【子育て支援センター 行事予定】

子育て支援センターは、未就園の子どもとその保護者の皆さんにご参加いただき、各種行事などを通じて一緒に話したり、楽しく遊んだり、また子育てなどの情報交換ができる場です。皆さん、どうぞお気軽にご参加ください。  
※状況により、予定を変更することがありますので、ご了承下さい。  
※詳細および申し込みは、直接または各連絡先までお願いします。

**いちごくらぶ** 月～金 (午前9時～午後2時)

【明和ゆたか園2階】

☎ 080-4155-0291

**斎宮 Baby room** 月～金 (午前9時～午後2時)

【いつきのみやこども園隣接】

☎ 080-3484-2681

**おひさまひろば** 不定期  
(午前9時～正午、午後1時～3時)

【保健福祉センター2階】

☎ 52-7123(役場こども課)

◎おひさまひろば開館日は明和町ホームページ  
(子育て支援センター)からご確認ください。

**こあら** 月～金 (午前9時～正午、午後1時～3時)

【みょうじょうこども園内】

☎ 53-0550

**らっこ** 月～金 (午前9時～正午、午後1時～3時)

【ささふえこども園内】

☎ 63-8784

**児童センター** 月～土 (午前9時～午後4時30分)

☎ 52-2519 上村 1419

明和ゆたか園  
ホームページ



いちごくらぶLINE



いつきのみや  
こども園ホーム  
ページ



明和町ホームページ  
(子育て支援センター)



## 子育て応援！どなたでも参加できます！

### 令和8年度 ファミ・サポ養成講座のご案内

#### 日 程 表

開催日 場 所	講師・演題(講座内容)	時 間
第1回 7月3日(金) 中央公民館 大集会場	明和消防署 「心肺蘇生法・AED 講習 (0歳～12歳対象)」	午前9時30分 ～11時 ※実習があります。
第2回 7月9日(木) 中央公民館 調理室	馬場 啓子 先生 (管理栄養士・食育 「はぐくみ隊」代表・ 元三重中京大学教授) 「子どもの栄養と食生活」	午前10時～ 正午 ※アレルギー対応 のおやつ調理 実習があります。
第3回 7月10日(金) 中央公民館 中会議室	杉澤 久美子 先生 (三重大付属幼稚園 園長・三重大大学教授) 「こどもの遊びと保育の心」	午後2時～ 3時30分
第4回 7月30日(木) 中央公民館 視聴覚室	徳田 玲子 先生 (徳田ファミリークリニック) 「乳幼児の病気とアレルギー」	午後2時～4時
	援助会員登録説明会	午後4時～ 4時15分

●参加費：無料

●定 員：15人

●託 児：小さいお子さまがいる方対象(託児料…1人1回300円)

●参加申込：6月30日(火)までに、お名前・ご住所・ご連絡先・託児の有無・受講希望講座を電話・FAX・E-mailのいずれかでお申し込みください。

明和町役場 こども課内 明和町ファミリー・サポート・センター

☎：52-7123(土曜、日曜、祝日を除く午前9時～午後4時30分)

FAX：52-7137

E-mail：fami-sapo@town.mie-meiswa.lg.jp

ファミ・サポについて知りたい方はこちらの二次元コードから



## コミュニティチャンネル 地デジ 12ch



地域情報番組  
ニュースMCTV

地元がもっと好きになる！  
～そんなチャンネルです～



## ケーブルスマホ10周年 月額基本利用料6ヵ月間!

2026年  
9月30日(水)  
まで要付!

～新規ご加入で全コース!～

※一部プランは適用対象外

例 2GB 通常  
月額基本  
利用料 1,210円 (税込)

月額基本  
利用料

0円



MCTV 松阪ケーブルテレビ・ステーション(株)

電話 0120-378-993

受付時間

月～金曜日(祝日除く)  
午前9:00～午後5:30



# 社協だより

明和町社会福祉協議会(明和の里内)  
三重県多気郡明和町大字馬之上 917-1  
TEL 52-7056 FAX 52-7057 <https://meiwashakyo.com>

## めいわ成年後見サポートセンターのご案内

**成年後見制度とは…** 認知症や知的障がい、精神障がいなどにより、判断能力が不十分な方の権利を守る制度です。来所はもちろん、電話や E-mail、訪問によりご相談をお受けいたします。

**〈相談〉** 成年後見制度について詳しく知りたい方、ご家族・関係機関の皆さんからの相談・助言・情報提供や利用のための支援を行います。

**〈利用の促進〉** ご本人や支援者等を含めた「チーム」にサポートセンターも加わり、ご本人に合った後見人が選任されるような制度利用を目指します。

**〈広報・啓発〉** 成年後見制度をわかりやすく知ってもらえるよう、研究会や講演会を開催します。

**〈後見人支援〉** 後見人として支援を実施されている方のご相談にのり、サポートします。

受付時間：月～金曜日 午前 8 時 30 分～午後 5 時 30 分(土日祝日及び年末年始休み)

住所：明和町馬之上 917-1 (明和の里内)

☎：52 - 7056(担当：田端) E-mail：m-skyo01@ma.mctv.ne.jp



## 介護職員初任者研修受講生募集

介護の仕事に興味のある方！介護の資格が無料で取得できます！

三重県内の介護職場に介護職員として就労したい方、研修も就労支援もすべて無料で受けられるチャンス！

**応募要件**…三重県に住民登録をしている概ね 70 歳未満で介護業務に就労していない方。  
研修修了後、三重県内の介護職場に介護職員として就職していただける方。  
介護職員初任者研修と同等以上の資格を有しない方。

**募集定員**…60 人(応募者多数の場合は抽選)

**受講料**…無料(テキスト代 5,720 円は自己負担)

**研修会場**…三重県社会福祉会館(津市桜橋 2 丁目 131)

**研修期間**…8月8日(土)～令和9年1月23日(土)(全24日)  
別途、就労支援に関する面談日があります。

**受講申込**…本研修の申込みには説明会への参加が必要です。  
申込方法および必要書類は、説明会にてご案内します。

### 説明会日程

**説明会**…第1回 6月20日(土)午後1時30分～3時  
第2回 7月5日(日)午後1時30分～3時

**説明会会場**…三重県社会福祉会館またはオンライン参加可  
詳しくは HP または TEL にてお問合せください。

※説明会は参加必須(申込フォームまたはTELで要事前申込)



説明会申し込みフォーム



ホームページ

### 【申し込み・問い合わせ】

三重県福祉人材センター ☎ 514-8552 津市桜橋 2-131

☎ 059 - 227 - 5160 (午前 9 時～午後 5 時)

FAX : 059 - 222 - 0170

介護職員初任者研修担当

Mail : kaigo-syoninsya@miewel.or.jp

三重県福祉人材センター 🔍 検索

## 「福祉の就職フェア in みえ (松阪会場・津会場)」

福祉・保育の仕事をお探しの方を対象に、合同就職説明会を開催します。

### ○松阪会場

**日時**：6月21日(日)  
午後1時30分～3時30分  
**会場**：松阪商工会議所 1 階大ホール  
(松阪市若葉町 161-2)

参加法人：26 法人

### ○津会場

**日時**：7月12日(日)  
午後1時30分～3時30分  
**会場**：三重県総合文化センター 2 階  
第1ギャラリー(津市一身田上津部田 1234)

参加法人：43 法人

### 【申し込み・問い合わせ】

三重県社会福祉協議会 三重県福祉人材センター

☎ 059 - 227 - 5160

HP <https://jinzai.miewel-1.com>



## 居宅介護支援事業所

# あいわい介護相談あいわ

☎ **0596-33-0008**

FAX 0596-66-8951 合同会社こはる  
多気郡明和町大字明星2539番地31



## ケアマネジャーの会社です

(有料広告)

**町税・保険料の納付が困難な方は  
早めの納付相談を！**

特別な事情により納付することが難しい場合には、分割納付等の納付相談を随時おこなっています。

何の連絡もせずに滞納を放置すると、納期限までに納付された方との公平性を保つため、財産差押え等の滞納処分を受けることがあります。

そのようなことにならないよう、納期限内の納付と早めの納付相談をお願いします。

納付相談に来庁される際には、事前に税務課までご連絡のうえご来庁ください。

※代理人による納付相談を希望する場合は、家族であっても委任状の提出が必要です。



**【町税・保険料の納期のお知らせ】**

6月の町税・保険料の納期は次のとおりです。(年金天引きを除く)

■町県民税 = 第1期分

■国民健康保険税・介護保険料 = 各第3期分

納期限は**6月30日(火)**です。期限を過ぎますと、延滞金が増加される場合および財産差押え等の滞納処分を受けることがあります。町税・保険料の納付は納期限内に、また督促状が届いた場合はすぐに納付してください。

口座振替をご利用の場合は6月29日(月)に振替しますので、金融機関口座の残高確認をお願いします。

納税には、便利で安全な「口座振替」のご利用をお勧めします。金融機関の通帳・届出印をご持参のうえ、税務課または町内金融機関窓口で手続きをしてください。

税務課 52 - 7143

**税務職員採用試験受験者募集案内**

職 種	税務職員採用試験 (高校卒業程度)
受験資格	1 令和8年4月1日において、高等学校又は中等教育学校を卒業した日の翌日から起算して3年を経過していない者 (令和5年4月1日以降に卒業した者が該当します。) 及び令和9年3月までに高等学校又は中等教育学校を卒業する見込みの者 2 人事院が1に掲げる者に準ずると認める者
申込期間	インターネット (人事院HP) から申し込んでください。 受付期間: 6月12日(金)午前9時~24日(水) (受信有効) ※インターネット申込みができない環境にある場合は、問合せ先まで連絡してください。
試験日	第1次試験 9月6日(日) 第2次試験 10月14日(水)~23日(金)のうち、いずれか指定する日
問い合わせ	名古屋国税局 総務部 人事第二課 試験係 ☎ 052-951-3511 (内線 3451)

**弁護士相談**

町民の方を対象に、無料の弁護士相談を開催します。秘密は守りますので、お気軽にご相談ください。(主に一般的な対処法や法的手段などの相談対応となります。相談内容によってはお受けできない場合や、相談中にお受けできないと判断させていただく場合があります。)

■日 時 6月22日(月)

■場 所 明和町保健福祉センター 1階・和室

①午後1時~ ②午後1時30分~

③午後2時~ ④午後2時30分~

⑤午後3時~ (相談時間は概ね30分)

※予告なく日時が変更となる場合がございます。

■申込受付期間 6月11日(木)、12日(金)

■申込方法 直接窓口へお越しいただくか、電話で申し込み

■その他 定員以上の申し込みがあった場合は抽選で決定し、当選した方にのみ連絡します。(連絡が取れない等の場合、相談をお受けできないことがあります。)

問い合わせ

総務課 総務係 ☎ 52 - 7111

**休日(土曜日)の公証相談**

公正証書による遺言、任意後見契約など、お気軽にご相談ください。(秘密厳守。予約必要)。

なお、松阪公証人合同役場では、平日も無料で相談を受けています。

○日 時 6月27日(土)  
午前9時から午後5時まで

○場 所 松阪公証人合同役場(松阪市南町178番地5)

○申込方法 事前に電話で予約をお願いします。

○申し込み 松阪公証人合同役場 ☎0598-23-7883

**6月と7月の相談窓口のご案内**

1. 【行政相談】窓口(予約不要)

行政相談員による行政相談会を、下記のとおり開設します。ご希望の方は、明和町保健福祉センターにお越しください。

■日時・場所 6月2日(火)、7月7日(火)  
午前9時30分~11時30分

明和町保健福祉センター 1階・和室

※ただし、上記の受付時間は、相談日当日の午前11時までです。

問い合わせ 総務課 総務係 ☎ 52 - 7111

## フルハーネス型墜落制止用器具特別教育

- ・日程 8月3日(月)
  - ・会場 三重県建設労働組合伊勢支部第2会館
  - ・受講料 7,700円
  - ・定員 30人(定員になり次第メ切)
- ※応募者が15人に満たない場合は中止となります。  
 ・申込時に必要なもの 印鑑、受講料、写真2枚(2.5cm×3.0cm)  
 雇用保険確認通知書(加入者のみ)  
 免許証(コピー)
- ※1カ月前より、申込をキャンセルされた際にキャンセル料がかかります。
- ・申し込み 問い合わせ 三重県建設労働組合伊勢支部  
 伊勢市一之木4丁目644-3  
 ☎23-5535 FAX28-9031

## 令和8年度 公益財団法人三重県下水道公社 下水道排水設備工事責任技術者 試験のお知らせ

- 試験日時 11月26日(木)午後1時から  
 試験会場 三重県総合文化センター：津市一身田上津部田1234  
 申込受付期間 8月3日(月)～9月7日(月)  
 ※当日消印有効
- 問い合わせ (公財)三重県下水道公社 総務課  
 下水道排水設備工事責任技術者資格認定業務担当  
 ☎0598-53-2331  
<https://www.mie-kousha.or.jp/>
- ※詳しくは(公財)三重県下水道公社 総務課へお問い合わせください。
- なお、受験申込書類につきましては、公社ホームページよりダウンロード、若しくは公社からの郵送のものとさせていただきますので、ご承知おきください。

## 5月30日から6月5日までは 全国ごみ不法投棄監視ウィークです

不法投棄をしない・させない・許さない！

毎年5月30日(ごみゼロの日)から6月5日(環境の日)までの1週間は「全国ごみ不法投棄監視ウィーク」となっています。

不法投棄は重大な犯罪で、不法投棄をすると「5年以下の懲役もしくは一千万円以下の罰金又は併科(法人の場合は3億円以下の罰金)」が科せられます。

不法投棄された廃棄物は、投棄者に処理させることが原則ですが、投棄者がわからない場合は、不法投棄された土地の所有者(管理者)が自らの責任で処理しなければなりません。不法投棄を防止するためフェンスを設置したり、こまめに草刈りを行い見通しをよくするなど対策をしましょう。

松阪市・多気町・明和町・大台町の1市3町では「松阪地域定住自立圏共生ビジョン」の中で監視パトロールなど、不法投棄の未然防止に取り組んでいます。

不法投棄をされたもの、不法投棄をしている人、不法投棄をしそうな人を発見された場合は、情報提供をお願いします。

※詳しくは、生活環境課(☎52-7117)へお問い合わせください。

## もったいない教室参加者募集

伊勢リサイクルプラザでは、ごみ減量の啓発活動を目的としたりサイクル教室を開催しますので、お気軽にご参加ください。



- 開催時間 午前10時～正午  
 参加対象者 明和町、伊勢市、玉城町、度会町に在住または通勤する方  
 参加費 各教室200円  
 (EMぼかしは今年度3回まで無料・段ボールコンポストは無料)  
 申込方法 開催日の1か月前から電話にて受付  
 (平日 午前9時30分～午後3時30分 土日祝は受付できません)  
 詳細については申込み時にお知らせします  
 申し込み・問い合わせ 伊勢リサイクルプラザ  
 伊勢市西豊浜町653 ☎38-2800

## もったいない教室日程

開催日	教室名	定員(先着順)
7月5日(日)	くつしたで作るぬいぐるみ(赤ちゃん)	10人
7月11日(土)	EMぼかし作り	15人
7月12日(日)	ししゅう糸で刺し子風キッチンクロス	16人
8月8日(土)	EMぼかし作り	15人
8月9日(日)	紹の着物でのれん作り	10人
8月29日(土)	折って作る仕切り付きポーチ	8人
9月5日(土)	猫のクッション作り	7人
9月12日(土)	EMぼかし作り	15人
9月13日(日)	くつしたで作るぬいぐるみ(猫)	10人
9月26日(土)	段ボールコンポスト作りとエコ菜園	10人
9月27日(日)	新聞紙でちぎり絵作り	7人

※都合により、変更・中止になる場合がございます

## 普通救命講習会

～あなたにできる応急手当の講習会を開催～

- 日時 6月21日(日) 午前9時～正午
- 場所 多気町役場 2階 大会議室(多気町相可)
- 内容 心肺蘇生法、AED使用法など
- 定員 先着10人
- 参加費 無料
- 申込期間 6月10日(水)～16日(火) 最終日午後3時まで
- 申込方法 最寄りの消防署に申込書を提出するか松阪地区広域消防組合ホームページから申し込みしてください

※応急手当WEB講習を事前に受講された方は、講習時間が1時間短縮されます。

※詳しくは、[松阪地区広域消防組合ホームページ](#)をご覧ください。



松阪消防  で検索。

◎申し込み・問い合わせ

多気分署  
 ☎0598-38-2509  
 FAX0598-38-1178



## 小林農産ふるさと会館からお知らせ

### ○おはなし会

◆おはなし小槌 (対象：幼児から大人まで)

■日時：6月28日(日)午後2時～  
 ■場所：1階児童室  
 ■内容：絵本「まっぴ」[ちびころおにぎり なかみはなあに] 紙芝居「しまうま なぜなぜ しまがある」

◆会館スタッフ (対象：乳幼児向け)

■日時：6月25日(木)午前11時～  
 ■場所：1階児童室

### ○ワークショップ

◆「押し花でマイボールペンを作ってみよう」※押し花同好会

■日時：6月27日(土)午前10時～11時30分  
 ■場所：2階多目的室 ■対象：大人  
 ■定員：先着10人 ■参加費：350円  
 ■申し込み：6月9日(火)正午～小林農産ふるさと会館へ直接または電話で申し込みください。

### ○特別展

◆「押し花展」※押し花同好会

■期間：6月5日(金)～21日(日)  
 ■場所：2階特別展示室

◆「パッチワーク展」※奥浦愛子さん

■期間：6月27日(土)～7月26日(日)  
 ■場所：2階特別展示室

### ○6月の休館日

1日(月)～4日(木)特別館内整理日(蔵書点検)、8日(月)、15日(月)、22日(月)、29日(月)、月末館内整理日 30日(火)

◆状況等により、図書館サービスや行事等を変更させていただきます。ご了承ください。

問い合わせ：小林農産ふるさと会館 ☎52-7131  
 ホームページ <https://www.hall-meiva.jp/>

## 季節を味わう和菓子の世界

～なつかしい野上りにふるまいたいばら饅頭を作ります～

気候変化と機械化によって、すっかり野上り時期も早くなりました。

一家総出やご近所助け合いの必要もなくなった田植えとともに、野上り饅頭の出番も少なくなりました。時の流れを振り返りながら、いばら饅頭の味を楽しみたいと思います。

日時：6月29日(月)午後1時30分～3時

場所：上御糸 ふれあい会館

参加費：500円 定員：8人

持ち物：エプロン・三角巾・マスク・手拭きタオル・お茶

## 青梅の収穫体験

～旬の果実で工夫とおもてなしを楽しむ～

青梅を直接枝から採るか、シートの上に落として拾うか、それぞれの方法で収穫します。

香りとともに、青梅収穫のウキウキ体験を味わってみてください。

収穫体験のあとは、アイデア放出と吸収の「ひといきカフェ」タイムでおくつろぎください。

日時：6月11日(木)午前10時～11時45分  
 ☆雨天順延 6月12日(金)

集合場所：斎宮歴史博物館 駐車場(あざふるさと側)

参加費：1000円 定員：10人

持ち物：手袋・収穫かごまたは箱・帽子・タオル・お茶・脚立(踏み台)

服装：汚れても良い服・靴

## 食事500kcalの味わい調理体験会

～美味しく食べて、悔いなく、健康で人生を送りつづけるために～

年齢を重ねるということは、知識や経験値も豊かになってきます。同時に、頑張ってきた肉体や内臓機能もいたわりを求めてきます。

そこで、食事と運動の両面から日々の暮らしを振り返ってみる機会にご活用頂けたらと料理教室を開催します。

日時：6月26日(金)午前10時～午後1時30分  
 場所：上御糸 ふれあい会館

参加費：800円 定員：8人

持ち物：エプロン・三角巾・マスク・手拭きタオル・お茶

申し込み：(一社)明和観光商社 担当 澤村 ☎67-6850

## 町内の治安情勢(概数)

	3月		合計(1月～3月)	
	本年	前年同期比	本年	前年同期比
空き巣ねらい	0	0	0	0
忍び込み	0	0	0	0
車上ねらい	0	0	0	0
部品ねらい	0	0	0	0
オートバイ盗	0	0	0	0
自転車盗	0	0	1	1
窃盗犯(総計)	1	-4	8	-6
その他(※)	3	-1	9	-1

※「その他」はその他の刑法犯(凶悪犯、知能犯、粗暴犯 など)  
 ※上記のうち、特殊詐欺の件数は2件

## 町内の交通事故発生状況(概数)

	3月		合計(1月～3月)	
	本年	前年同期比	本年	前年同期比
人身事故件数	3	-1	6	0
負傷者数	4	-1	7	0
死者数	1	1	1	1

## 明和消防署の4月の出動件数

火災	1件	救急	139件	救助	1件
----	----	----	------	----	----

## 人のうごき

### 5月の人口

総人口：22,434人  
 男：10,782人  
 女：11,652人  
 世帯数：9,795世帯

### 4月中の主な増減

出生：13人  
 死亡：22人  
 転入等：55人  
 転出等：63人

## 最大震度別地震回数(令和8年4月1日～30日)

震度	1	2	3	4	5弱	5強	6弱	6強	7	合計
全国	140	46	16	0	2	3	0	0	0	207
明和町※	0	0	0	0	0	0	0	0	0	0

※役場に設置の計測震度計による。

## 役場等電話番号一覧

総務課	☎ 52-7111
防災安全課	☎ 52-7110
税務課	(課税) ☎ 52-7113
	(収納) ☎ 52-7143
議会事務局	☎ 52-7122
まちづくり戦略課	☎ 52-7112
斎宮跡・文化観光課	☎ 63-5315
会計課	☎ 52-7121
産業振興課	☎ 52-7118
農業委員会事務局	☎ 52-7149
建設課	☎ 52-7119
上下水道課	☎ 52-7120
こども課	☎ 52-7123
福祉総合支援課	☎ 52-7115
	(介護・障がい) ☎ 63-5461
住民ほけん課	☎ 52-7116
	(住民登録) ☎ 52-7114
生活環境課	☎ 52-7117
人権センター	☎ 55-3052
学校教育課	☎ 52-7124
社会教育課	☎ 63-5460
中央公民館	☎ 52-7132
保健福祉センター	☎ 52-7127

## 明和町行政チャンネル番組表

〈5月28日(木)～7月2日(木)〉

明和町行政チャンネルは「松阪ケーブルテレビ」網で放送しています。放送内容は、原則として毎週木曜日の正午(午後0時)に更新します。また、放送内容・時間等を予告なく変更する場合がありますので、ご了承ください。詳しくは、総務課(☎52-7111)へお問い合わせください。

期間	明和町情報番組め～ナビ 内容
5月28日(木)～ 6月4日(木)	●ニュース：斎王まつり実行委員会 知事表敬訪問 ●トピックス：第42回斎王まつり(昨年度)
6月4日(木)～ 6月11日(木)	●ニュース：ノハナショウブ開花情報 ●トピックス：三重県知事と明和町長との円卓対話
6月11日(木)～ 6月18日(木)	●ニュース：第43回斎王まつり ●トピックス：閉校記念番組「ありがとう、下御糸小学校」
6月18日(木)～ 6月25日(木)	●ニュース：明和町からプロの世界へ ●トピックス：明和のみんわ
6月25日(木)～ 7月2日(木)	●ニュース：明和中学校体育祭 ●トピックス：閉校記念番組「ありがとう、大淀小学校」

【放送時間】 午前0時から午後12時(翌日午前0時)まで  
【番組】 明和町情報番組め～ナビ  
毎時0分～ニュース 15分頃～トピックス  
※繰り返し放送(放送休止2:00～3:00)

行政チャンネルが見られるのはMCTVだけ!  
行政チャンネル  
好評放送中!  
地上波123チャンネルで  
ご視聴いただけます。  
MCTV 松阪ケーブルテレビ・ステーション(株)

(有料広告)



tomoTATE  
HOUSE by home2day

暮らすほどに、  
愛おしい。

じっくり丁寧につくる自然素材の注文住宅

(有)ホームタウン 0120-72-6661 明和町有爾中212-1

(有料広告)



担当者直通電話開設しました!

お気軽にお電話ください!

イメージ  
090-8900-1132

安心・安全をお約束する  
中勢管備システム株式会社

浄化槽保守点検・清掃のことならぜひ当社へ

中勢環境メンテナンス

三重県多気郡明和町大字行部 597-2  
TEL 0596-55-5100



LINE Instagram

(有料広告)