

# ◎広報 めいいわ



明和町消防団の秋季訓練の様子【詳しくは本紙4ページをご覧ください】

＼ 明和町の情報を発信！ ／



公式 LINE



明和町ホームページ



明和町公式動画



公式X (旧ツイッター)



公式Instagram (広報)



明和町マスコットキャラクター  
めい姫  
©MEIWA town office.



JAPAN HERITAGE

日本遺産

# 新年の ごあいさつ



教育長  
下村 良次



副町長  
高木 謙治



町長  
下村 由美子



新年あけましておめでとうございます。  
町民の皆さまにおかれましては希望に  
満ちた輝かしい新年をお迎えのことと、  
心からお慶び申し上げます。

昨年は「こども家庭センター」や不登  
校児童の教育支援の拠点である「さくら  
教室」など新施設をオープンし子育て支  
援の充実を図りました。デジタル技術を  
活用した手続き・業務の見直しを進め、  
相談窓口のワンストップ化も実現しまし  
た。「子育てDX実証プロジェクト」では、  
オンラインでの相談や申請手続きが可能  
となり、働く世代の負担軽減と、迅速な  
支援提供につながりました。

また、地域の歴史的教材を生かした「め  
いわ楽習」の準備に加え、昨秋にはモン  
ベルとの包括連携協定を締結し、自然体  
験や安全教育など学校と地域が連携する  
ことで子どもたちの生きる力を育む流れ  
も生まれています。

今年の4月には、未来を担う子どもた  
ちの新たな学びの拠点となる「明和北小  
学校」が開校します。地域ごとに受け継  
がれてきた教育の伝統と絆を大切にしな  
がら、最新の教育環境とICT設備を整  
え、子どもたちが主体的に学びを深めら  
れる「次世代型の学校」を目指します。  
地元企業や地域の方々、保護者の皆さま  
が授業や行事に関わる「共育」の仕組み  
も取り入れ、町の教育を象徴する場とな  
ります。

さらに、今年はふるさと納税を「地域

を動かすエンジン」として再構築するこ  
ともに取り組みます。映画「種まく旅人  
明和町編」を軸としたシティブロモーショ  
ンやモンベルとの協力によるアウトドア  
体験などを通じて町の魅力を再発見し体  
験型・ストーリー型の返礼品の拡充を図  
ります。町内企業との共同開発も進め、  
寄附金の使途をわかりやすく公開し、教  
育・子育て・観光などへの再投資するサ  
イクルを整備することで、寄附が地域の  
未来を形づくる仕組みを定着させてまい  
ります。

財政面では、新たな「財政ビジョン」  
を策定し人口減少や施設の老朽化などの  
課題に備えつつ、未来への投資と持続可  
能な財政運営を進めてまいります。あわ  
せて決算や政策効果をわかりやすく公表  
するなど情報公開の充実にも取り組んで  
いきます。

「住んで良かった」「住み続けたい」と  
町民の皆様にはこれまで以上に感じてい  
ただける明和町を目指し、今年の干支で  
ある丙午ひのえうまになぞらえ、全職員が一丸とな  
り「勢いとエネルギーをもって果敢にチャ  
レンジする1年」としてまいります。

明和町発展のため、今年もより一層の  
ご支援とご協力を賜りますよう心から  
お願い申し上げます。新年のごあいさつといた  
します。

令和8年1月1日

明和町長 下村由美子



# 新年のごあいさつ

## 明和町議会議員一同

新年あけましておめでとうございます。

町民の皆様におかれましては、希望に満ちた新年をすがすがしくお迎えのことと、心からお喜び申し上げます。

また、旧年中は町議会活動への温かいご理解、ご協力を賜り厚くお礼申し上げます。

さて、わが町、明和町は、町民の皆様に支えられ発展を遂げてまいりました。これまでの明和町の歩みを再確認し、そしてこれからの明和町の町づくりにつなげていくことが大切です。

今、まちづくりは時代の潮流とともに斬新な発想を必要としており、私たち議員にも新たな時代感覚と崇高なビジョンを持って、一役を担っていくことが求められており、本年4月には議会基本条例を施行いたします。

本町議会といたしましても、今任期四年間「町民の皆様に身近で、分かりやすい、開かれた議会」を目指し、議会だよりや行政チャンネルを通じ、幅広い情報提供を行うとともに、町民の皆様のご意見やご要望などを伺うため、議会懇談会を開催し、町政の発展と町民福祉の増進のため、様々な課題の解決に向けた議会活動を積極的に展開してまいります。

本年は、議員改選の年となりますが、任期の最後まで使命を尽くし、監視機能はもとより積極的に政策提言を行い、その役割をしっかりと果たしつつ、これまで以上に新たな感覚とビジョンを持って住み良いまちづくり、豊かな明和町の実現を目指し、全議員が一丸となって、全力を尽くしてまいります。

町民の皆さまには今後も一層のご指導、ご鞭撻を賜りますよう、お願い申し上げます。

新年を迎え、町民の皆様のご健康とご多幸を心から祈念いたしまして、明和町議会議員一同のごあいさつとさせていただきます。



北岡 泰  
(公明党)



田邊 ひとみ  
(日本共産党)



江 京子  
(無所属)



副議長 下井 清史  
(無所属)



議長 辻井 成人  
(無所属)



新開 晶子  
(無所属)



奥山 幸洋  
(無所属)



綿民 和子  
(無所属)



瀬田 萌  
(無所属)



中井 啓悟  
(無所属)



高橋 浩司  
(無所属)



宇田 雅行  
(無所属)



山本 章  
(無所属)



松本 忍  
(無所属)



## 上御糸、下御糸の 両小学校で閉校式典

小学校区の統合により今年度末に閉校する上御糸小学校と下御糸小学校が閉校記念式典と関連行事を行いました。

下御糸小学校は11月30日に記念式典と児童たちによる学習発表会を行いました。式典では、自治会、PTA、育成会などの関係者で構成する閉校事業実行委員会から「絆を未来に繋げる」をテーマに作成した要覧などが贈呈されました。

3月21日には第2弾の記念行事を予定しています。

上御糸小学校では、12月6日に式典と閉校記念イベントが行われました。イベントでは、思いの出の校舎で、ウォークラリーを楽しみました。



上御糸小学校



下御糸小学校

両校と、3月に閉校式典を行う予定の大淀小学校の3校はいずれも明治時代に創立され町の歴史とともに初等教育を担ってきました。3校と斎宮小学校区の一部を加えて令和8年4月に開校する明和北小学校に統合されます。

## 株アイモバイルから寄附をいただきました

町と包括連携協定を締結している株式会社アイモバイルから、企業版ふるさと納税を活用した寄附があり、11月7日町長より感謝状を贈呈しました。アイモバイルは、ふるさと納税事業などを手掛けており、明和町とは令和5年2月から協定を結び、様々な分野で連携を図ってきました。

今回はその取り組みの一環として「第2期明和町まち・ひと・しごと創生推進計画」に対し、寄附をいただきました。



## 明和町消防団が秋季訓練

11月16日、旧修正小学校のグラウンドで、令和7年度明和町消防団秋季訓練が行われました。

町消防団では、火災や地震などの有事に備え定期的に訓練を行っており、今回の訓練では、小隊訓練・中隊訓練・通常点検や中継放水訓練が行われ、各地区の消防団員81人が参加しました。

中継放水訓練は、山林火災のような広範囲の火災が発生した際に組織的な対応が求められることから、今回の訓練で実施されることになりました。

団員たちは、日ごろの訓練の成果を発揮するとともに、消防団としての連携強化と技術向上に努めていました。



## 社協だより

明和町社会福祉協議会（明和の里内） 三重県多気郡明和町大字馬之上 917-1  
TEL 52-7056 FAX 52-7057 <https://meiwashakyo.com>

### めいわクリーンウォーク 活動のご紹介



ビーチクリーン活動という誰もが参加できるボランティア活動を通じて、住民の皆さんがつながり合う機会を作ろうと、有志で立ち上がった「めいわクリーンウォーク実行委員会」。8月に結成され、11月15日に穏やかな晴天のもと、下御糸スポーツ少年団の皆さんと一緒に下御糸海岸のビーチクリーン活動を実施しました。

一生懸命活動をした後は、きれいになった海岸で初めての「太極拳」体験会を開催。青空と住み慣れた地域の海を見ながら優雅に体を動かして、普段の生活では味わえない思い出ができました。

今後も定期的に開催していき、地域のつながりづくりを進めていければと思います。



詳細はコチラ



早期ご入会  
割引あり



ホームページ

## 令和8年度 新規生徒募集

アフタースクール(学習塾付き学童)  
体験(算・国・プログラミング)+説明会

1月18日(日)予約制

時間：19:00-20:30

場所：イーキッズ明和教室(多気郡明和町馬之上923-26)

申込締切：1月11日(日) (Zoomでのご参加も可能です)



次回予告

令和8年2月26日(木) 予約制

新1・2・3年生 16:30~17:30  
新4・5・6年生 18:00~19:00



## 第43回 斎王まつり 6月6日(土) 出演者募集

場所 斎王の森

～さいくわ平安の杜

■応募期間 2月6日(金) まで

■募集役柄

①女性役(斎王・女別当・内侍・命婦・采女・女孺)

②男性役(近衛官人・風流傘・斎宮十二司官人・検非違使・興丁)

③舞人役

④子供役(子ども斎王・相・干早・水干)

※①～④の役柄ごとに応募条件(学年・年齢)が異なります。

詳しくは、次の二次元コードの応募フォーム上部に記載の募集内容を確認してください。

容をご確認ください。

■応募方法 応募フォームに必要事項をご入力の上、送信してください。

■問い合わせ 斎王まつり実行委員会 ☎52-10054

(月曜日、祝日、年末年始を除く午前9時～午後4時)

メール [info@ah@yahoo.co.jp](mailto:info@ah@yahoo.co.jp)

■個人情報の取り扱い

ご提供いただいた情報・写真は、斎王まつりに関連する事項に限り、使用します。



応募フォーム

史跡内での工事は  
事前にご連絡ください

史跡斎宮跡地内での建物の新築、解体撤去、合併浄化槽の設置、フェンスやブロックの設置などの工事を行う際には、文化財保護法の適用のもと、事前に許可申請が必要となります。

また、史跡斎宮跡以外の地域においても、周知の埋蔵文化財包蔵地(遺跡の範囲)内で開発行為を行う際は、同法により届出が必要となります。

文化財の保護に、皆さんのご理解とご協力をよろしく願います。

ご不明な点など、詳しくは斎宮跡・文化観光課(☎6315315)へお問い合わせください。

## 明和町 子育て世帯(高校生年代)へのお米券配布について

明和町では、高校生年代の子育て世帯への生活支援として「お米券」を配布します。

### ■支給対象児童

令和7年11月1日時点で明和町に住民登録がある高校生年代(平成19年4月2日から平成22年4月1日生まれ)の児童

※対象の方で通知が届かない場合は、1月末までにこども課までご連絡ください。

### ■配布内容

お米券 11,000円分(対象児童1人あたり)

※現金での支給はできません。

### ■配布期間

令和8年1月中旬～2月27日(ゆうパックにてお届けします)。申請は不要です。

※あて所不明や不在などにより、郵便局での保管期限が経過したお米券は、こども課で保管します。なお、期間内に受け取れなかった場合は、受け取るができなくなりますのでご注意ください。

【保管期限 令和8年2月27日】

### ■問い合わせ

こども課(☎52-7123)

詳しくは、明和町ホームページをご覧ください。

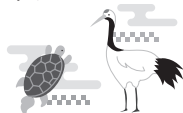


## 町内ご長寿の方 をお祝い

百歳になられた方に祝詞と記念品をお贈りしました。  
ご長寿おめでとうございます。



村田さん(写真左)



11月 おらた 村田 ますさん(坂本)

11月 にしかわ みちこ 道子さん(坂本)

## 1月と2月の相談窓口のご案内

### 【行政相談】窓口(予約不要)

行政相談員による行政相談会を、下記のとおり開設します。ご希望の方は、明和町保健福祉センターにお越しください。

■日時・場所 1月13日(火)・2月3日(火)  
午前9時30分～11時30分

明和町保健福祉センター 1階・和室

※ただし、上記の受付時間は、相談日当日の午前11時までです。

総務課 総務係 ☎52-7111

## 弁護士相談

町民の方を対象に、無料の弁護士相談を開催します。秘密は守りますので、お気軽にご相談ください。(主に一般的な対処法や法的手段などの相談対応となります。相談内容等によってはお受けできない場合や、相談中にお受けできないと判断させていただく場合があります。)

日 時 1月30日(金)

場 所 保健福祉センター 1階 相談室

相談時間 ①午後1時～ ②午後1時30分～

③午後2時～ ④午後2時30分～

⑤午後3時～(相談時間は概ね30分)

※予告なく日時が変更となる場合がございます。

申込受付期間 1月15日(木)～16日(金)

(土・日曜、祝日を除く)

午前9時～正午、午後1時～5時

申込方法 直接窓口へお越しいただくか、電話で申し込み  
その他 先着順で受け付けます。定員以上の申し込みがあった場合は抽選で決定し、当選した方にのみ連絡します。(連絡が取れない等の場合、相談をお受けできないことがあります。)

総務課 総務係 ☎52-7111

居宅介護支援事業所  
**あいあい介護相談めいわ**  
ケアマネジャー / 中村 英登  
介護保険申請代行いたします  
☎0596-33-0008  
FAX 0596-66-8951 合同会社こはる  
多気郡明和町大字明星2539番地31

(有料広告)

## 民生委員・児童委員が改選されました

12月1日付で、民生委員・児童委員が全国一斉に改選され、町では民生委員・児童委員が49人、主任児童委員3人の皆さんが、厚生労働大臣の委嘱を受けました。任期は、令和7年12月1日から令和10年11月30日までの3年間です。

### お気軽にご相談ください

民生委員・児童委員は、地区の推薦を受け厚生労働大臣から委嘱された、地域の身近な相談役です。

高齢者の見守りや子育て、介護・医療などの心配ごとに応じ、必要に応じて専門機関や福祉サービスを紹介します。主任児童委員は児童福祉を専門に担当し、子どもや子育て家庭を支援します。相談は無料で秘密は守られ、個人情報も保護されます。気になることがあれば、お気軽にご相談ください。

**地区担当の民生委員・児童委員、主任児童委員の連絡先等については、お配りしました「地区担当民生委員・児童委員について」のご案内をご覧ください。**明和町社会福祉協議会 民生委員・児童委員事務局（☎0596-52-7056 平日8時30分～17時00分）、または福祉総合支援課（☎0596-52-7115 平日9時～16時30分）までお問い合わせください。

## 明和北小学校・明和北放課後児童クラブ・ささふえこども園 一般見学会を開催します

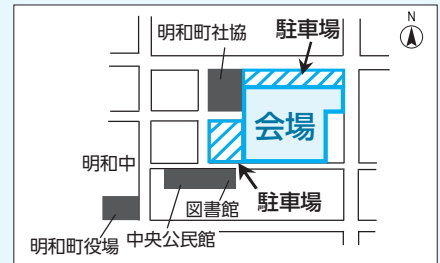
令和8年4月に開校・開園予定の明和北小学校・明和北放課後児童クラブ・ささふえこども園が令和7年12月1日に完成しました。

つきましては、一般見学会を開催しますので、ぜひお越しください（申込不要）。

日時 令和8年2月8日（日）  
午後1時～4時

※町内外問わずどなたでも  
お越しいただけます。

※上履き、靴袋を持参願います。



## ● 1月26日は文化財防火デーです！ みんなで守ろう文化財

文化庁と消防庁は1月26日を「文化財防火デー」と定めており、文化財を火災や地震などの災害から守るとともに、文化財保護に関する意識の高揚を図るため、全国一斉に実施され、今年で72回目を迎えます。

町内には、国指定文化財の彫刻や考古資料をはじめ、建造物、絵画などたくさんの文化財があります。

大切な文化財を地域ぐるみ、住民ぐるみで守っていきましょう。

昭和24年1月26日、奈良県法隆寺金堂が炎上し世界的な文化遺産の壁画を焼損したことを契機に、毎年1月26日が「文化財防火デー」と定められました。

問い合わせ 消防本部予防課 ☎0598-25-1412

## ● 防災サバイバルキャンプ2026を開催します

親子で楽しみながら防災学習ができる、『防災サバイバルキャンプ2026』を開催します。

日時：3月28日（土）午前10時から3月29日（日）午後3時（避難所での宿泊体験を伴います）

会場：明和町担い手センター・明和町総合グラウンド

対象：令和8年4月1日時点で、小学1年生から中学3年生の児童・生徒とその保護者

定員：児童・生徒20人とその保護者（合計40人を想定）

※参加を希望される場合は、事前申し込みが必要となります。

なお、申込者多数の場合は抽選により参加者を決定します。

その他詳細や注意事項については、ホームページをご覧ください。

問い合わせ：防災安全課 消防防災係 ☎52-7110



## スマホ・ゲームの時間を減らす方法！

現中3は定員となりました。募集は中1・中2と小学生のみです。





伊勢校 馬瀬校 明野校

小学生から5教科を指導する本格的な塾！ 詳しくはホームページをご覧ください。

**エース・スクール** [検索](#)

伊勢校（辻久留本部）  
伊勢市辻久留1-9-14

TEL(0596) **27・0236** (代)

## 来春 令和8年度 新年度入学ご案内

※新学期から入学を希望される方は必ず予約を入れてください

実績 5教科のテスト対策で明和中の子ども達の  
中間テストの成績がすごく伸び、  
学年でベスト10位以内の生徒が数名出ました。

募集内容は  
こちら



(有料広告)



## 第6次明和町総合計画 後期基本計画および明和町立地適正化計画 の策定に関するパブリックコメントを実施します

本町では、まちづくりに関する2つの計画（右記掲載）について、案がまとまりましたので、町民の皆さまからのご意見を募集します。

内容につきましては募集期間中、二次元バーコード先の町ホームページもしくは、まちづくり戦略課窓口にて閲覧できます。

意見を提出いただく方は、「住所（任意）」、「氏名（任意）」、「表題」、「意見」を明記の上、提出先まで直接または郵便、FAX、E-mail、ホームページの意見フォームのいずれかによりお送りください。（様式、字数の制限はありません）

なお、意見を提出いただける方は、町内に在住・在勤の方、町内に事業所等を持つ法人もしくはその他団体の方に限らせていただきます。

【提出先】 明和町 まちづくり戦略課  
〒515-0332 明和町大字馬之上945  
FAX 52-7133  
E-mail senryaku@town.mie-meiwa.lg.jp

### ■第6次明和町総合計画 後期基本計画

意見募集期間：令和8年1月25日(日)まで

概要：令和8年度からの後半期間で重点的に進める施策を示したものです。前期の成果を踏まえ、人口減少、子育て、福祉、産業、環境、防災などの分野で具体的な取り組みをまとめています。



### ■明和町立地適正化計画

意見募集期間：令和8年1月5日(月)～2月5日(休)

概要：本町では、明和町都市計画マスタープランに基づき、持続可能なまちづくりを実現するため、立地適正化計画の策定に向けた検討を行っています。



## 令和8年度 就学援助申請のお知らせ

【オンライン申請も可能です】

明和町教育委員会では、令和8年度就学援助申請を次のとおり受け付けます。

就学援助制度は、小学校児童・中学校生徒の就学が「経済的理由によって困難」な場合、その就学を保障するために保護者に対して援助費を支給するものです。

※申請は、継続の方も毎年度必要です。前年度（令和7年度）から引き続いて援助を希望される場合も、改めて申請手続きをしてください。

■援助対象 令和8年度に町内の小学校・中学校に就学するお子さんがいる世帯で、生活保護世帯に準ずる程度生活に困難しており、特に必要と認められる保護者

■援助内容 給食費、学用品費等、新入学児童生徒学用品費等、校外活動費、修学旅行費、オンライン学習通信費

■申請手続 オンラインで申請：二次元コードより申請してください。

書類で申請：振込口座の預金通帳など、振込先が確認できるものをお持ちいただき、明和町教育委員会事務局へご提出ください。

令和8年4月に明和町立の小学校・中学校に入学するお子さんがいるご家庭で2月27日（金）までに申請いただき、認定となった場合、新入学用品費を3月末に支給します。また、4月30日（木）までに申請・認定された方は、7月末に支給します。



オンライン  
申請フォーム

■申請先 明和町教育委員会教育課（役場2階）

■書類受付期間 2月2日（月）～4月30日（木）、午前9時～午後4時30分（土・日・祝除く）

※上記以外の時間に提出されたい場合はご連絡ください。

※受付期間後も随時受け付けますが、5月以降の受付分は支給額が減額になります。

※詳しくは、教育課（☎52-7124）へお問い合わせください。



町ホームページ

**片付け・不用品の処分・家具移動・遺品整理**

**引越しのことなら 地元の当社に おまかせ下さい!!**

**見積り無料**

小さなものからまるごと一軒まで

**0120-28-3001**

**つた運輸**

伊勢市小俣町宮前704-3

## 町営住宅3戸分の入居者を募集

## ■募集戸数等

- ①募集団地：町営上御糸団地（明和町大字佐田地内）  
 ②戸数：3戸（優先対象者枠 2戸、一般対象者枠 1戸）  
 ③間取り：2DK（床面積：57㎡）

## ■申込期間

令和8年1月13日（火）～26日（月）（土・日曜日を除く）  
 午前9時～午後4時30分（郵送不可）  
 ※申込書は、1月5日（月）から、生活環境課窓口で配布します。

## ■入居指定日 令和8年4月1日（水）

## ■入居者資格（次の各要件をすべて満たしていること）

- ①明和町内に住所または勤務先があること（出入国管理および難民認定法に定める永住許可者、中長期在留者である外国人を含む）  
 ②住宅に困窮していることが明らかなこと  
 ③地方税を滞納していないこと  
 ④収入が公営住宅法に定める基準の範囲内であること  
 申請者および同居しようとする親族の収入等が公営住宅法に定める基準の範囲内であること  
 ⑤原則として、同居する親族または同居予定の親族があること  
 ※次のア～オに該当する場合は単身でも申し込みができます。

ア. 満60歳以上の人

イ. 身体障がい者、精神障がい者、知的障がい者等。ただし、常時の介護を必要とする場合は、居宅においてその介護が常に受けられること

ウ. 戦傷病者等

エ. 生活保護受給者

オ. DV（ドメスティックバイオレンス）被害者

⑥その他「明和町営住宅管理条例」等の定めるところによる。

## ■選考方法 書類審査および公開抽選

## ■家賃等 入居者の収入金額等により決定

■優先対象者 前記「入居者資格」を有し、次に該当する世帯は「優先対象者」とし、優先対象者枠の2戸について一般対象者に先立って抽選を行い、優先対象者枠抽選に落選した場合も、再度一般対象者枠の抽選に参加できます。

●一人親世帯 20歳未満の子と生計を一にしている配偶者のない者で構成された世帯（離婚が成立していてもDV（ドメスティックバイオレンス）で事実上婚姻が破綻している場合は、一人親世帯とみなします。）

●高齢者世帯 満60歳以上の者およびその親族である配偶者、18歳未満の児童のみで構成された世帯

●心身障がい者世帯 身体障がい者等の障がい者がいる世帯

■問い合わせ 生活環境課 住宅政策係（☎52-7117）

## 「住民税申告のお知らせ」を通知します

昨年に住民税申告をされた方に、1月下旬に住民税申告相談日のお知らせを通知します。各地区の相談日は後記の日程表をご参照ください。

※役場周辺にお住まいの方は、確定申告期間中に役場研修室へのご案内を通知します。  
 なお、所得税の確定申告が必要な場合は、2月16日以降の役場研修室会場、または松阪税務署でしか取り扱えませんので、確定申告が必要な方はご注意ください。（確定申告相談に関しては、広報めいわ2月号でお知らせします）

住民税申告相談をご希望の方で、通知された相談日に都合の悪い方は、確定申告期間（2月16日から3月16日（土・日曜、祝日は除く）に、申告相談会場（役場研修室）へお越しください。また、相談が不要な方は、住民税申告書に必要事項を記入の上、郵送等でご提出ください。

このお知らせは、昨年の住民税申告状況をもとに通知します。で、収入状況等が変わった方は、申告が不要な場合や確定申告が必要な場合がありますのでご了承ください。なお、次に該当される方は住民税申告の必要はありません。  
 ○所得税の確定申告をする方

## ◎各地区「住民税申告相談」訪問日程

相談日	対象地区	場所
2月3日(火)	上御糸	ふれあい会館
4日(水)	斎宮	いつき会館
5日(木)	明星(有爾中周辺)	有爾中区第一公民館
6日(金)	明星	明星会館
9日(月)	大淀	大淀会館
10日(火)	下御糸	みいと会館

※いずれの会場も、受付時間は

①午前8時30分～11時、②午後0時30分～4時です。

事業主の皆さまへ  
固定資産税(償却資産)の  
申告のお知らせ

令和8年1月1日現在、町内に償却資産(※を所有している法人または個人の方は、令和8年2月2日(月)までに、税務課固定資産税係に償却資産申告書を提出してください。

申告書類は、これまでの申告状況等から把握できる方には郵送しています。申告が必要な方で、令和7年12月中に届かなかった場合や、お問い合わせがある場合は、税務課固定資産税係(☎52-7113)までご連絡ください。

また、インターネットでの電子申告(eLTAx)も可能です。

電子申告の詳細につきましては、eLTAxホームページ(<https://www.eltaxitag.jp>)をご覧ください。

※償却資産とは、会社や個人で工業・商店・飲食店・農業・アパート経営などを行っている方が、その事業のために所有している構築物・機械・器具・備品などの固定資産のことです。

なお、太陽光発電設備も、固定資産税(償却資産)の申告対象となります(発電容量が10kw未満の住宅用太陽光発電設備など、非事業用設備を除きます)。



【町税・保険料の納期のお知らせ】

1月の町税・保険料の納期は次のとおりです。  
(年金天引きを除く)  
■町県民税Ⅱ第4期分 ■国民健康保険税・介護保険料Ⅱ各第10期分 ■後期高齢者医療保険料Ⅱ第7期分  
納期限は2月2日(月)です。期限を過ぎますと、延滞金が増加される場合および財産差押え等の滞り処分を受けることがあります。町税・保険料の納付は納期限内に、また督促状が届いた場合はすぐに納付してください。  
口座振替をご利用の場合は1月27日(火)に振替します。金融機関口座の残高確認をお願いします。  
納税には、便利で安全な「口座振替」のご利用をおすすめします。金融機関の通帳・届出印をご持参のうえ、税務課または町内金融機関窓口で手続きをしてください。  
※詳しくは、税務課(☎52-7143)へお問い合わせください。

松阪税務署からのお知らせ

令和7年分の確定申告は、スマホとマイナンバーカードを利用した「ご自宅等からのe-Tax申告」をぜひご利用ください。

国税庁ホームページの「確定申告書等作成コーナー」では、画面の案内に沿って金額等を入力するだけで、所得税・消費税・贈与税の申告書、青色申告決算書、収支内訳書の作成やe-Taxによる送信ができます。

なお、マイナンバーカードの電子証明書の有効期限を過ぎた場合は、e-Tax手続等のご利用ができません。このため、有効期限が過ぎている場合には、お早めに更新手続きをお願いします。

「国税庁LINE公式アカウント」では、「確定申告が必要な方」、「医療費控除」、「ふるさと納税」などの最新情報を受け取ることができますので、ぜひ友だち追加をお願いします。



国税庁  
LINE公式アカウント

明和町国民健康保険被保険者の方へ  
医療費通知発行のお知らせです

所得税等の医療費控除の申告手続きに、明和町が交付する医療費通知(医療費のお知らせ)を活用することができます。医療費通知を活用して医療費控除の申告をされる方の利便性を考慮するため、昨年度と同様に令和7年度分(令和7年診療分)も医療費通知の発行は年2回になります。なお、確定申告の医療費控除に関することは税務署にお問い合わせください。

令和7年度医療費通知

年2回発行  
2月上旬/1月~11月受診分  
3月上旬/12月受診分

■問い合わせ

住民ほけん課 保険年金係 ☎52-7116

国民健康保険

高額療養費支給申請手続きが簡素化されます

これまで、高額療養費の支給に該当する方には、該当する月ごとに申請手続きをしていただいていたましたが、令和8年1月以降に支給申請をしていただく方は、次回から自動的に指定の口座にお振り込みいたします。

年に1回の外来療養に係る年間の高額療養費(外来年間合算)も、該当した場合は自動的に振り込まれます。

対象の方にはご案内をお送りいたしますのでご確認ください。

なお、世帯主が変更になった場合や、国民健康保険税の滞納が生じた場合は、自動振込の対象ではなくなります。

詳しくは、ホームページをご覧ください。か、住民ほけん課(☎52-7116)へお問い合わせください。

樹木葬、合葬墓、墓地、納骨壇

新規申込受付中

明星駅から徒歩5分。御用命は転輪寺まで  
まずはお気軽にお問い合わせください。

住所 明和町明星1745 ☎0596-52-0829 明星山 転輪寺

(有料広告)

身近な町の法律家  
池田司法書士事務所

司法書士/池田 政穂

■相続による名義変更

■土地・建物の名義変更

■相続関係の調査、必要書類の取り寄せ

専門家である当事務所にお任せください!!

お気軽にご相談ください  
※要予約

☎0596  
72-8595

明和町大字斎宮3793番地9

(有料広告)

コミュニティチャンネル 地デジ 12ch



地元がもっと好きになる!

~そんなチャンネルです~

QRで番組情報  
チェック!

地域情報番組  
ニュースMCTV



ケーブルテレビの  
スマホが安い!

~もちろん乗り換え手続きもしっかりサポート!~

2GB 月額基本  
利用料 990円(税込)

ケーブル  
スマホ



MCTV 松阪ケーブルテレビ・ステーション(株)

電話 0120-378-993

受付時間

月~金曜日(祝日除く)  
午前9:00~午後5:30

(有料広告)

## 健康づくりに取り組んで 健康づくりポイントを貯めよう! 「健康」と「特典」を手に入れよう!!

### 健康づくりポイントの貯め方

チャレンジシートに取組内容を記入してポイントを貯めます。

#### ●チャレンジシート入手方法

【配布】役場住民ほけん課窓口

【掲載】明和町がん検診・歯周病検診等受診券に同封チラシ（黄色の「集団検診のお知らせ」）

【掲載】町ホームページから印刷

対象者やポイントとなる取り組みなどについては、町ホームページをご覧ください。



### 特典との交換方法

●ポイント交換期限：令和8年2月27日（金）まで  
ポイントを貯めた「チャレンジシート」を持って、役場住民ほけん課窓口へお越しください！

※年度内にお1人さま1回限り交換可能です。

※代理の方の申請も可能です。

40ポイント以上ポイントを貯めた方に、特典（三重とわか健康応援カードと粗品）をプレゼント♪  
さらに抽選で、合計30名さまに明和町の特産品や記念品などをプレゼント!!

※令和8年3月に当選者を決定し、発送をもって当選発表にかえさせていただきます。一部の賞品は役場にて引き換えとなります。

#### 問い合わせ

住民ほけん課 健康づくり係 ☎52-7116

新たに運動を始めてみませんか♪  
楽しく歩いて健康に！月に2回、気軽に運動♪

## おとな元気教室に ぜひお越しください!

※開催場所、日程の変更があります。詳しくは、町ホームページをご覧ください。



日時：1月6日（火）、30日（金）

初級コース 午前9時～10時

中級コース 午前10時30分～11時30分

場所：中央公民館 大集会場

講師：健康運動指導士

持ち物等：運動しやすい服装、運動シューズ、靴袋、水分（お茶など）、タオル

\*初めての方大歓迎！申し込みは不要です。明和町に住所がある方はどなたでも参加できますので、当日中央公民館へお越しください。初めての方とご紹介していただいた方には、粗品をプレゼント♪

\*健康づくりポイントの交換も行います！チャレンジシートを記入してご持参ください♪

#### 問い合わせ

住民ほけん課 健康づくり係 ☎52-7116

## 上級救命講習会

～あなたにできる応急手当の講習会を開催～

◎日 時 1月24日（土）

午前9時30分～午後6時30分

◎場 所 松阪公民館 講座室1（松阪市船江町）

◎内 容 心肺蘇生法、AED、止血、搬送法など

◎定 員 15人

◎参加費 無料

◎申込期間 1月14日（水）～21日（水）

最終日午後3時まで

※応急手当WEB講習を事前に受講された方は、講習時間が2時間短縮されます。

※詳しくは、松阪地区広域消防組合ホームページをご覧ください。

松阪消防



で検索。



◎申し込み・問い合わせ

消防本部救急課

☎ 0598-25-1413

FAX 0598-21-3080



## 事件事故 緊急通報 110番

1月10日は110番の日。110番は緊急通報専用電話です。

110番をすると警察官が必要な事項を質問しますので、落ち着いてお答えください。

お急ぎでない相談やお問い合わせは、松阪警察署（0598-53-0110）や警察安全相談電話（#9110）をご利用ください。

ウェブ110番やファックス110番、110番アプリシステム、電話リレーサービスは、聴覚や言葉の不自由な方からの緊急通報を受信するためのものです。

音声で通話が可能な方は、電話での110番をご利用ください。

放水調査などを行い、雨漏りの原因を徹底説明（無料）し、お見積りします！

# 止まらない雨漏りは無い

雨漏り修理専門

5,000件の調査実績

10年間無料メンテ

FM三重で毎週月曜放送！  
雨漏り17時47分

情熱リノベーション

0120-246-194

8:00～20:00（365日対応）  
【本社】津市久居相川町2100-8

代表 小河

（有料広告）



## 認知症初期集中支援チームをご存知ですか？

認知症は、加齢とともにどなたでも発症する可能性が高くなります。認知症の予防をこころがけることはもちろんですが、早期発見・早期対応が重要になってきます。

明和町では、認知症の人の意思が尊重され、できる限り住み慣れた地域で自分らしく暮らし続けることができるように、認知症の予防や支援に取り組んでいくため、「認知症初期集中支援チーム」を配置しています。

### ■認知症初期集中支援チームとは・・・

認知症の早期発見・早期対応を目的とし、医師、保健師、社会福祉士、主任介護支援専門員などの専門スタッフで構成されたチームです。認知症の人やご家族等に対して、相談対応、専門的な助言や支援などを個別に行います。

物忘れなどに関して、あなたの大切な人や、あなた自身に心配ごと、気がかりなことがありましたら、お気軽に地域包括支援センターにご相談ください。

### 認知症初期集中支援チームの流れ



### ■相談窓口・問い合わせ

地域包括支援センター（保健福祉センター内）  
☎52-7127 FAX 52-7128

## 「第4回おしごとフェスタ」の開催について

障がい者雇用や福祉的就労等、働くことの情報が知れる場として、おしごとフェスタを開催します。

■日 時 2月19日（木）午後1時30分～4時  
（受付時間 午後1時15分～3時）

■場 所 松阪商工会議所  
住所：松阪市若葉町161番地2

■対象者 興味・関心のある方  
（お気軽にご来場ください）

■内 容 企業・福祉事業所ごとの個別ブース内で、自由に面談や情報交換を行っていただきます。  
企業：15社程度 福祉事業所：15事業所程度  
（その場で採用面接を行うというものではありません。）

### ■申込み不要

■問い合わせ 明和町障がい者生活支援センター  
（保健福祉センター内）  
☎52-7127

## 三重県障がい者芸術文化祭 ステージ発表（令和7年度）

三重県内の障がいのある方がステージ上で歌や楽器、演劇、ダンス、パフォーマンスを披露する三重県主催のイベントです。表現への一途な想いやこだわり、ユニークな個性、元気やエネルギーをぜひ会場で感じてください。

日 時 1月31日（土）午前9時30分～午後4時  
会 場 ハヤシユナイテッド文化ホール鈴鹿  
（鈴鹿市文化会館）（けやきホール）

内 容 歌唱・楽器演奏・演劇・ダンス等

### 問い合わせ

三重県障がい者芸術文化活動支援センター  
（公益社団法人三重県障害者団体連合会）  
〒514-0113 津市一身田大古曾670-2  
TEL：059-232-6803 FAX：059-231-7182  
E-mail：info@mie-asc.jp  
ホームページ：https://mie-asc.jp

## ■町内の治安情勢（概数）

	10月		合計（1～10月）	
	本年	前年同期比	本年	前年同期比
空き巣ねらい	0	0	1	0
忍び込み	0	0	0	-2
車上ねらい	0	-1	1	-1
部品ねらい	0	0	0	-1
オートバイ盗	0	0	3	3
自転車盗	2	2	4	0
窃盗犯（総計）	4	-7	53	-12
その他（※）	8	5	38	8

（※）「その他」は、その他の刑法犯（凶悪犯、知能犯、粗暴犯など）

※上記のうち、特殊詐欺の件数は2件

## ■町内の交通事故発生状況（概数）

	10月		合計（1～10月）	
	本年	前年同期比	本年	前年同期比
人身事故件数	1	-4	27	-2
負傷者数	1	-4	31	0
死者数	0	0	2	1

## ■明和消防署の10月の出動件数

火災	0件	救急	130件	救助	0件
----	----	----	------	----	----

## 介護で仕事を辞める前に ご相談ください

介護と仕事の両立で悩んだり、不安に感じることはありませんか。介護しながら働き続けるポイントとして、介護休業制度をはじめとする「仕事と介護との両立支援制度」や「介護保険制度」の活用があります。ひとりで悩まずに、お気軽にご相談ください。

### 【仕事と介護との両立支援制度についてのご相談】

三重労働局雇用環境・均等室 ☎059-226-2318  
相談時間 月～金曜日（祝日・年末年始除く）  
午前8時30分～午後5時15分

場 所 津市島崎町327-2（津第二地方合同庁舎）

### 【介護や成年後見制度等についてのご相談】

#### 問い合わせ

明和町地域包括支援センター ☎52-7127

場 所 明和町大字馬之上944-5  
（保健福祉センター内）

## 未就園児と保護者の皆さんご利用ください 【子育て支援センター 行事予定】

子育て支援センターは、未就園の子どもとその保護者の皆さんにご参加いただき、各種行事などを通じて一緒にお話したり、楽しく遊んだり、また子育てなどの情報交換ができる場です。皆さん、どうぞお気軽にご参加ください。  
※状況により、予定を変更することがありますので、ご了承ください。  
※詳細および申し込みは、直接または各連絡先までお願いします。

### ◎お知らせ◎

子育て支援センターの年末・年始の休館について

■いちごくらぶ・こあら・斎宮 Babyroom

日 時 12月27日(土)～1月4日(日)

■児童センター

日 時 12月28日(日)～1月4日(日)

※おひさまひろばは開館日が不定期のため、下記の日程表をご確認ください。

いちごくらぶ 月～金(午前9時～午後2時)

【明和ゆたか園 2階】

☎080-4155-0291

斎宮 Baby room 月～金(午前9時～午後2時)

【いつきのみやこども園隣接】

☎080-3484-2681

おひさまひろば

不定期(午前9時～正午、午後1時～3時)

【保健福祉センター 2階】

☎52-7123(役場こども課)

◎おひさまひろば開館日はこちらの  
二次元コードから



こあら 月～金(午前9時～正午、午後1時～3時)

【みょうじょうこども園内】

☎53-0550

児童センター 月～土(午前9時～午後4時30分)

上村1419 ☎52-2519

明和ゆたか園  
ホームページ



いちごくらぶ LINE



いつきのみや  
こども園  
ホームページ



明和町ホームページ  
(子育て支援センター)



## 「明和町からプロの世界へ」 クラウドファンディング実施中!!

「明和町からプロの世界へ」実行委員会は小中学生向けに毎年元プロアスリートが講師のスポーツ教室を町やスポーツ協会と共に開催しています。今年度は野球教室を12月26日に開催しました。今後もこの活動を継続するため、クラウドファンディングを実施しています。ご支援をぜひお願いします。



<https://camp-fire.jp/projects/900534/view>

## 育児相談・離乳食教室

育児相談 (乳幼児で月齢は問いません)

■日 程 1月15日(木)・2月5日(木)

■受付時間 午前9時30分～11時

午後1時30分～2時30分

■場 所 明和町保健福祉センター 1階

■内 容 身体計測、育児・栄養相談

■持ち物 母子健康手帳 ■申し込み 不要

離乳食教室 (要予約)

■日 時 2月20日(金) 午前10時～11時30分

■対象者 離乳食について知りたい方(赤ちゃん同伴可)

■場 所 明和町保健福祉センター 2階

■内 容 離乳食についての話

■持ち物 母子健康手帳 筆記用具

■申し込み 2月13日(金)まで

※先着10人

■問い合わせ こども課

(☎52-7123)



こちらの二次元コード  
からお申し込み  
できます。

## 休日(土曜日)の公証相談

公正証書による遺言、任意後見契約など、お気軽にご相談ください。(秘密厳守。予約必要)。

なお、松阪公証人合同役場では、平日も無料で相談を受けています。

日 時 1月24日(土)

午前9時から午後5時まで

場 所 松阪公証人合同役場  
(松阪市南町178番地5)

申込方法 事前に電話で予約をお願いします。

申込み先 松阪公証人合同役場

☎0598-23-7883



まごころの住まいづくり  
**たなか建築**

三重県知事許可(般)4-7363

ホームページやSNSからも  
情報発信しています!

たなか建築 Q検索



新築、リフォーム、小さい修理、住まいのお困り事  
など、建築のことならお気軽にご相談ください。

TEL 0596-52-5312 多気郡明和町斎宮1497-45

(有料広告)

## スポーツ用品とギフト用品のお店です



トロフィー・カップ

御中元・御歳暮

仏事  
法要の品

スポーツ&ギフト **ヒカリ** ☎0596-52-2327

明和町明和975-5 定休日:月曜日

(有料広告)



## 小林農産ふるさと会館からお知らせ

### ○おはなし会

#### ◆おはなし小槌 (対象: 幼児から大人まで)

■日時: 1月25日(日) 午後2時～  
 ■場所: 1階児童室  
 ■内容: 絵本「ギリギリかめん」  
 「へんかしらそうかしら」  
 紙芝居「でてこいこい！」

#### ◆会館スタッフ (対象: 乳幼児向け)

■日時: 1月22日(木) 午前11時～  
 ■場所: 1階児童室

### ○ワークショップ

#### ◆「竹筆を作ろう」

■日時: 1月24日(土) 午前10時～11時30分  
 ■場所: 2階多目的室  
 ■対象: どなたでも(未就学の子どもは保護者同伴)  
 ■定員: 先着10人 ■参加費: 300円  
 ■申込: 1月7日(水) 正午～小林農産ふるさと会館へ直接または電話で申し込みください。

### ○特別展

#### ◆「竹茗舎所蔵品展」 竹茗舎

■期間: 1月10日(土)～25日(日)  
 ■場所: 2階特別展示室

#### ◆「写真展」 写真クラブ めいわ

■期間: 1月31日(土)～2月23日(月)  
 ■場所: 2階特別展示室

### ○1月の休館日

1日(木)、2日(金)、3日(土)、4日(日) は年始休館、5日(月)、13日(火)、19日(月)、26日(月)、月末館内整理日 30日(金)

◆状況などにより、図書館サービスや行事などを変更させていただくことがあります。ご了承ください。

問い合わせ 小林農産ふるさと会館 ☎52-7131  
 ホームページ <https://www.hall-meiwa.jp/>

## 中央公民館「寄せ植えワークショップ」参加者募集

サボテンを使った寄せ植えワークショップを開催します！

初心者の方も大歓迎！自分だけの可愛いサボテンアレンジを一緒に作りましょう。

日時 1月27日(火)  
 午前10時～11時30分

会場 明和町中央公民館 研修室

内容 サボテンを使った寄せ植え作り

募集対象者および定員 町内在住または在勤者 先着20人

参加費 1,000円

持ち物 寄せ植えを持ち帰る箱など

講師 北出 和美さん  
 (日本園芸協会 植物雑貨クリエイター)

申込期間 1月5日(月)～13日(火)  
 ※土・日・祝日を除く

申込方法 申込期間中の平日、午前9時～午後5時の間に中央公民館へ直接または電話にてお申し込みください。

問い合わせ 中央公民館 ☎52-7132



## 令和7年度 第5回 硬式テニス教室 受講生募集

開催期間 1月19日(月)～3月11日(水)

※天候により延期になる場合があります。

申込締切 1月14日(水)

受講料 10,000円【受講回数8回】

※受講料は申込締切までをお願いいたします。

(受講開始後のキャンセルはできませんのでご了承ください)

### 日 程

○月・水曜日(初級・中級コース 午前10時～正午)  
 基本練習とダブルスでのゲームを目標とした内容です。

〈月〉1/19、1/26、2/2、2/9、2/16、2/23、  
 3/2、3/9(予備 3/16、3/23)

〈水〉1/21、1/28、2/4、2/11、2/18、2/25、  
 3/4、3/11(予備 3/18、3/25)

○火曜日(初心者コース 午後1時～2時30分)

初めてラケットを握る方や、少し経験したことのある方が対象です。

〈火〉1/20、1/27、2/3、2/10、2/17、2/24、  
 3/3、3/10(予備 3/17、3/24)

問い合わせ 大仏山公園管理事務所 ☎23-6565

## 人のうごき

### 12月の人口

総人口: 22,540人  
 男: 10,832人  
 女: 11,708人  
 世帯数: 9,768世帯

### 11月中の主な増減

出生: 4人  
 死亡: 19人  
 転入等: 56人  
 転出等: 35人

## 最大震度別地震回数 (令和7年11月1日～30日)

震 度	1	2	3	4	5弱	5強	6弱	6強	7	合計
全 国	134	78	22	3	0	1	0	0	0	238
明和町※	0	0	0	0	0	0	0	0	0	0

※役場に設置の計測震度計による。

## 山登り参加者募集中

～健康を意識し・楽しみながら・つながりの輪を～

日 時: 1月10日(土) 午前7時30分集合

行 き 先: 堀坂山

募集人数: 10人(応募多数の時は抽選)

参 加 費: 1,200円(保険代込)

交通費・高速代 別途必要

集合場所: 斎宮歴史博物館(あざふるさと側駐車場)  
 現地集合可能

申込期間: 開催日の前週木曜日まで

参加要件: 登山靴(トレッキングシューズ)

雨具=カッパ(上下セパレートの物)

問い合わせ: 一社) 明和観光商社

☎67-6850 担当: 澤村

## 役場等電話番号一覧

総務課	☎ 52-7111
防災安全課	☎ 52-7110
税務課	(課税) ☎ 52-7113
	(収納) ☎ 52-7143
議会事務局	☎ 52-7122
まちづくり戦略課	☎ 52-7112
会計課	☎ 52-7121
産業振興課	☎ 52-7118
農業委員会事務局	☎ 52-7149
建設課	☎ 52-7119
上下水道課	☎ 52-7120
こども課	☎ 52-7123
福祉総合支援課	(介護・障がい) ☎ 52-7115
	(住民登録) ☎ 63-5461
住民ほけん課	☎ 52-7116
生活環境課	☎ 52-7117
人権センター	☎ 55-3052
教育課	☎ 52-7124
小学校区編制推進室	☎ 63-5460
斎宮跡・文化観光課	☎ 63-5315
中央公民館	☎ 52-7132
保健福祉センター	☎ 52-7127

## 明和町行政チャンネル番組表

〈1月1日(木)～2月5日(木)〉

明和町行政チャンネルは「松阪ケーブルテレビ」網で放送しています。放送内容は、原則として毎週木曜日の正午(午後0時)に更新します。また、放送内容・時間等を予告なく変更する場合がありますので、ご了承ください。  
詳しくは、総務課(☎52-7111)へお問い合わせください。

期 間	明和町情報番組め～ナビ 内容
1月 1日(木)～ 1月 8日(木)	●ニュース：総集編(8月～12月) ●トピックス： //
1月 8日(木)～ 1月15日(木)	●ニュース：初日の出を迎える会 ●トピックス：めいわ文化遺産講座 ～上御糸②～
1月15日(木)～ 1月22日(木)	●ニュース：二十歳の集い ●トピックス：めいわ文化遺産講座 ～上御糸③～
1月22日(木)～ 1月29日(木)	●ニュース：明和中学校2年わくわくスクール ●トピックス：めいわ文化遺産講座 ～上御糸④～
1月29日(木)～ 2月 5日(木)	●ニュース：いつきのみや風揚げ大会 ●トピックス：祝！二十歳～あの頃の思い出～

【放送時間】 午前0時から午後12時(翌日午前0時)まで  
【番 組】 明和町情報番組め～ナビ  
毎時0分～ニュース 15分頃～トピックス  
※繰り返し放送(放送休止 2:00～3:00)

(有料広告)



担当者直通電話開設しました！

お気軽にお電話ください！

090-8900-1132

安心・安全をお約束する  
中勢環境メンテナンス株式会社

浄化槽保守点検・清掃のことならぜひ当社へ

中勢環境メンテナンス

三重県多気郡明和町大字行部 597-2  
TEL 0596-55-5100



LINE

Instagram

(有料広告)



tomoTATE  
HOUSE by hometown

暮らすほどに、  
愛おしい。

ともに建てよう tomoTATE HOUSE

(有)ホームタウン 0120-72-6661 明和町有爾中212-1

(有料広告)