

5 明和町柳田川 洪水ハザードマップ

令和2年9月作成

洪水浸水深凡例

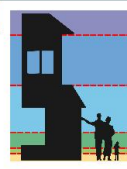
家屋が浸水深にさらされる区域
 浸水深が0.3m以上の区域
 浸水深が0.5m以上の区域
 浸水深が1.0m以上の区域
 浸水深が1.5m以上の区域
 浸水深が2.0m以上の区域
 浸水深が2.5m以上の区域
 浸水深が3.0m以上の区域

避難行動

避難行動が困難な区域
 避難行動が困難な区域
 避難行動が困難な区域
 避難行動が困難な区域
 避難行動が困難な区域
 避難行動が困難な区域
 避難行動が困難な区域

浸水深区分

0.0m 以上0.3m未満
 0.3m~0.5m未満の区域
 0.5m~1.0m未満の区域
 1.0m~1.5m未満の区域
 1.5m~2.0m未満の区域
 2.0m~2.5m未満の区域
 2.5m~3.0m未満の区域
 3.0m 以上の区域



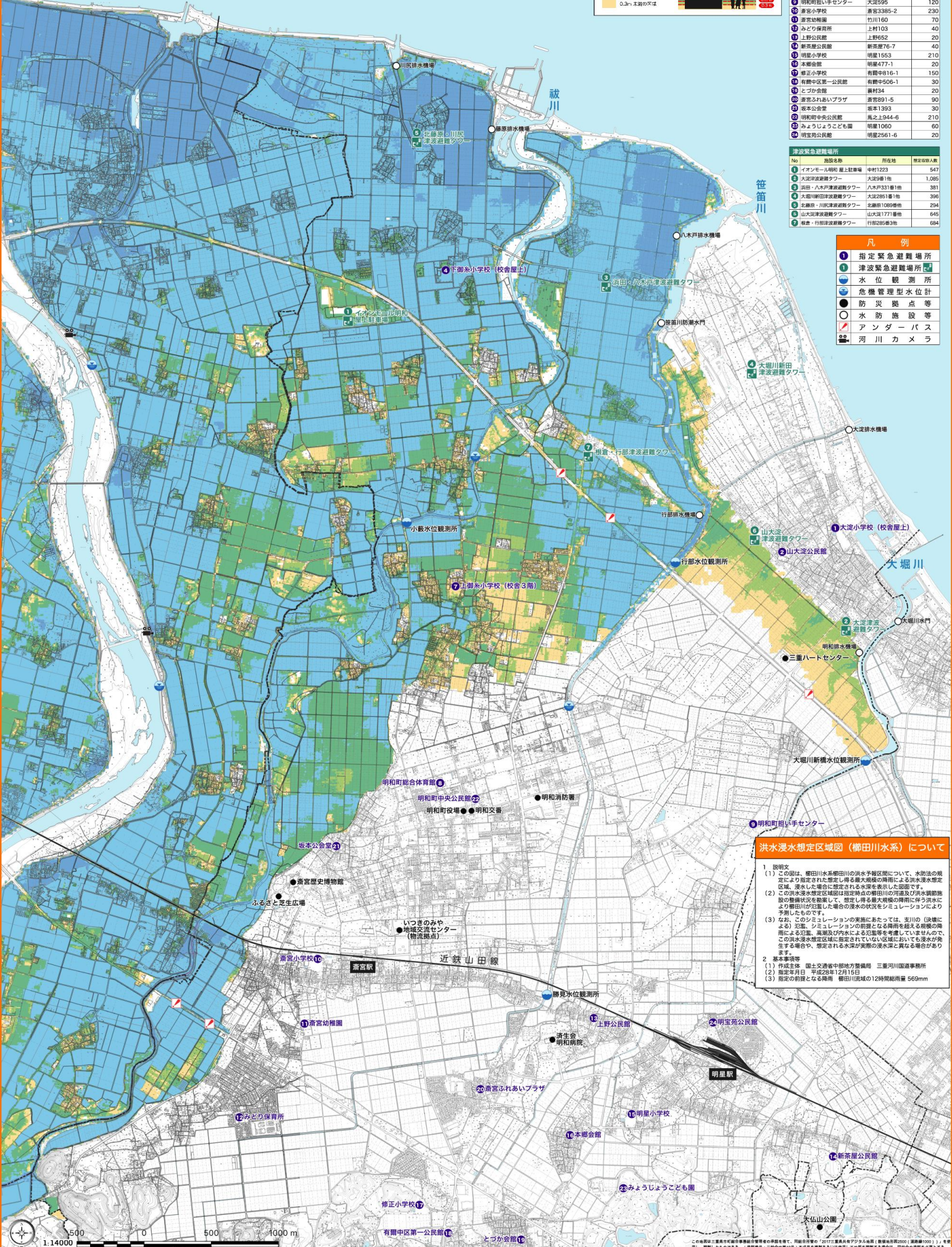
指定緊急避難場所

No.	施設名称	所在地	収容人数
1	大宮小学校 (校舎上)	大宮2650	180
2	山本小学校	山本3004-1	40
3	下柳小学校 (校舎上)	内藤367	180
4	上柳小学校 (校舎3階)	佐田2026	190
5	明和町総合体育館	坂本1216-1	580
6	明和町いき手センター	大宮2695	120
7	高宮小学校	高宮3385-2	230
8	高宮幼稚園	竹川160	70
9	みどり保育所	上柳103	40
10	上野公民館	上野652	20
11	新茶屋公民館	新茶屋76-7	40
12	明和小学校	明和1553	210
13	本郷会館	明和477-1	20
14	修正小学校	有野中816-1	150
15	有野中第一公民館	有野中506-1	30
16	とづか会館	津波34	20
17	高宮ふれあいプラザ	高宮891-5	90
18	坂本会館	坂本1393	30
19	明和町中央公民館	馬之上944-6	210
20	みょうじょうこども園	明和1060	60
21	明宝苑公民館	明宝2561-6	20

津波緊急避難場所

No.	施設名称	所在地	収容人数	
1	イオンモール明和 屋上駐車場	中村1233	547	
2	大宮津波避難タワー	大宮101	1,085	
3	高宮	八木333番1地	381	
4	大宮津波避難タワー	八木333番1地	396	
5	北郷	大宮2851番1地	294	
6	山本津波避難タワー	山本1771番地	645	
7	高宮	行部津波避難タワー	行部2853番地	684

- ### 凡例
- 指定緊急避難場所
 - 津波緊急避難場所
 - 水位観測所
 - 危機管理型水位計
 - 防災拠点等
 - 水防施設等
 - アンダーパス
 - 河川カマ



洪水浸水深想定区域図 (柳田川水系) について

- 1 説明文
 - (1) この図は、柳田川水系柳田川の洪水想定区域について、水防法の規定により指定された浸水深を想定した際の柳田川水系の洪水浸水深想定区域、浸水した場合に想定される浸水深を表示した図面です。
 - (2) この洪水浸水深想定区域は指定地点の柳田川の河床及び洪水調節施設等の整備状況を考慮して、想定し得る最大規模の降雨に及びる洪水により柳田川が氾濫した場合の浸水の状況をシミュレーションにより算出したものです。
 - (3) なお、このシミュレーションの実態にあたっては、支川の（決壊による）氾濫、シミュレーションの前提となる降雨を超える規模の降雨による定常、異常及び内水による氾濫等を考慮していませんので、この洪水浸水深想定区域に指定されていない区域においても浸水が発生する場合があります。想定される浸水深が実際の浸水深と異なる場合があります。
- 2 基本事項等
- (1) 作成主体 国土交通省中部地方整備局 三重河川国道事務所
- (2) 指定年月日 平成28年12月15日
- (3) 指定の前提となる降雨 柳田川流域の12時間総雨量 569mm

この図は国土交通省中部地方整備局の委託を受けて、国土交通省中部地方整備局「2017年度公共アクトル事業」(国庫補助金)により作成されたものであります。(作成主体：国土交通省中部地方整備局 三重河川国道事務所)