

# 明和町地域防災計画

## 資料編

令和7年度修正



明和町防災会議



————→ 目 次 ←————

資 料 編

第1	防災上注意すべき自然的社会的条件	
1	土砂災害警戒区域等 .....	1
2	防災重点農業用ため池 .....	2
3	調整池 .....	2
4	山腹崩壊危険地区 .....	3
第2	防災施設と設備	
1	避難所一覧 .....	4
第3	物資の備蓄と調達	
1	米穀の買入れ・販売等に関する基本要領（抜粋） .....	8
2	災害時又は国民保護法が発動された場合における災害救助用米穀の緊急引渡実施要領 .....	9
3	輸血用血液製剤の備蓄所 .....	12
4	備蓄品一覧.....	13
第4	物資人員輸送	
1	確保車両数 .....	24
2	へりポート一覧表 .....	24
3	緊急輸送道路一覧表 .....	25
4	受入拠点等 .....	25
第5	要員の確保	
1	災害対策技術要員 .....	26
第6	災害情報等の伝達収集	
1	災害報告系統図 .....	27
2	災害報告諸様式 .....	28
3	気象予警報地域細分表 .....	49

第7 その他

1	明和町防災会議条例（昭和37年条例13号）	51
2	明和町災害対策本部条例（昭和37年条例14号）	53
3	災害救助法による救助の程度と期間	54
4	防災関係機関及び連絡窓口	61
5	明和町防災会議委員	85
6	防災関係機関所在地及び電話番号一覧表	85
7	災害支援協定一覧	86
8	防災行政無線 無線局の構成	96

## 第1 防災上注意すべき自然的社会的条件

## 1-1 土砂災害警戒区域等

区域の名称	区域の所在 大字	土砂災害の発生原因となる 自然現象の種類	土砂災害 特別警戒区域の有無
池村1	池村	急傾斜地の崩壊	有
池村2	池村	急傾斜地の崩壊	有
池村4	池村	急傾斜地の崩壊	有
池村3	池村	急傾斜地の崩壊	有
池村5	池村	急傾斜地の崩壊	有
池村6	池村	急傾斜地の崩壊	有
上村1	上村	急傾斜地の崩壊	有
上村2	上村	急傾斜地の崩壊	有
上村3	上村	急傾斜地の崩壊	有
有爾中	有爾中	急傾斜地の崩壊	有
池村	池村	土石流	有
池村9	池村	急傾斜地の崩壊	有
池村10	池村	急傾斜地の崩壊	有
池村11	池村	急傾斜地の崩壊	有

## 1—2 防災重点農業用ため池

番号	ため池	位置			管理者名 (団体名)	受益面積 (ha)	ため池規模		
		郡市	町	大字			堤高 (m)	堤長 (m)	貯水量 (m <sup>3</sup> )
1	鞍ヶ追間池	多気	明和	蓑村	蓑村自治会	6.0	4.5	160.0	21,000
2	新池	〃	〃	新茶屋	三重県	4.0	6.9	160.0	7,000
3	上村池	〃	〃	上村	宮川用土地改良区	21.0	9.5	80.0	123,000
4	しんげ池	〃	〃	明星	宮川用土地改良区	76.0	12.2	167.0	61,000
5	だんどく池	〃	〃	明星	本郷自治会	2.0	5.5	75.0	5,000
6	長池	〃	〃	池村	宮川用土地改良区	18.0	8.6	55.0	34,000
7	中村池	〃	〃	有爾中	宮川用土地改良区	42.5	10.9	134.0	111,000

## 1—3 調整池

番号	名称	位置			管理者名 (団体名)	受益面積 (ha)	規模		
		郡市	町	大字			堤高 (m)	堤長 (m)	貯水量 (千m <sup>3</sup> )
1	斎宮調整池	多気	明和	池村他	宮川用土地改良区	4,681.0	16.0	668.0	2,000

## 1—4 山腹崩壊危険地区

危険地区 番号		位置			公共施設等						
市町	地区	市町	大字	字	面積 (ha)	人家	人家	人家	人家	公共施設 (道路除く)	道路
						50 戸 以上	49 〜 10 戸	9 〜 5 戸	4 戸 以下		
442	1	明和町	岩内	岩内	2	0	13	0	0	1	県
442	2	明和町	上村	上村	1	0	17	0	0	0	町
442	3	明和町	池村	池村1	1	0	0	6	0	0	町
442	4	明和町	池村	池村2	1	0	0	7	0	1	町
小計	4	箇所			5						

## 第2 防災施設と設備

## 2-1 避難所一覧

## (1) 指定緊急避難場所

No	施設名称	所在地	収容 人数 (人)	分類						
				洪水	崖崩れ、 土石流、 地滑り	高潮	地震	津波	大規模 火事	内水 氾濫
1	大淀小学校 (校舎屋上)	大淀 2873-1	190 (600)	○	○	△	○	△	○	○
2	山大淀公民館	山大淀 3004-1	40	○	○	×	○	×	○	○
3	東行部集会所	行部 376-1	15	×	○	×	○	×	○	○
4	下御糸小学校 (校舎屋上)	内座 367	180 (200)	△	○	△	○	△	○	△
5	ささふえ保育所	佐田 273	40	×	○	×	○	×	○	△
6	明和町人権センター	佐田 458-2	30	×	○	○	○	×	○	○
7	上御糸小学校 (校舎3階)	佐田 2038-2	190 (700)	△	○	○	○	○	○	○
8	明和町総合体育館	坂本 1216-1	580	○	○	○	○	○	○	○
9	明和町担い手センター	大淀 595	120	○	○	△	○	×	○	○
10	斎宮小学校	斎宮 3385-2	230	○	○	○	○	○	○	○
11	旧斎宮幼稚園	竹川 160	70	○	○	○	○	○	○	○
12	みどりこども園	上村 103	40	○	○	○	○	○	○	○
13	上野公民館	上野 652	20	○	○	○	○	○	○	○
14	新茶屋公民館	新茶屋 76-7	40	○	○	○	○	○	○	○
15	明星小学校	明星 1547	210	○	○	○	○	○	○	○
16	本郷会館	明星 477-1	20	○	○	○	○	○	○	○
17	旧修正小学校	有爾中 816-1	150	○	○	○	○	○	○	△
18	有爾中区第一公民館	有爾中 506-1	30	○	○	○	○	○	○	○
19	とづか会館	蓑村 34	20	○	○	○	○	○	○	○

## 資料編

20	斎宮ふれあいプラザ	斎宮 891-5	90	○	○	○	○	○	○	○
21	坂本公会堂	坂本 1393	30	○	○	○	○	○	○	○
22	明和町中央公民館	馬之上 944-6	210	○	○	○	○	○	○	○
23	みょうじょうこども園	明星 1060	60	○	○	○	○	○	○	○
24	明宝苑公民館	明星 2561-6	20	○	○	○	○	○	○	○
25	大淀会館	大淀甲 173	40	○	○	×	○	×	○	○
26	ふれあい会館	佐田 2026 番地	30	×	○	○	○	○	○	○
27	みいと会館	内座 368	40	×	○	×	○	×	○	○
28	いつき会館	竹川 1050-2	40	○	○	○	○	○	○	○
29	明星会館	明星 1747-1	40	○	○	○	○	○	○	○
30	ふるさと会館	馬之上 944-2	30	○	○	○	○	○	○	○
31	明和北小学校	馬之上 902-1	320	○	○	○	○	○	○	○
32	ささふえこども園	馬之上 902-1	50	○	○	○	○	○	○	○
合 計			3,215 (1,500)							

△：津波（洪水）浸水想定区域内

×：津波浸水想定区域内で浸水に対して有効な高さのないもの

## (2) 指定避難所

No	施設名称	所在地	収容人数(人)	電話番号
1	大淀小学校	大淀 2873-1	190	0596-55-2160
2	山大淀公民館	山大淀 3004-1	40	0596-55-4014
3	東行部集会所	行部 376-1	15	0596-55-4303
4	下御糸小学校	内座 367	180	0596-55-2219
5	ささふえ保育所	佐田 273	40	0596-55-3857
6	明和町人権センター	佐田 458-2	30	0596-55-3052
7	上御糸小学校	佐田 2038-2	190	0596-55-2201
8	明和町総合体育館	坂本 1216-1	580	0596-52-7130
9	明和町担い手センター	大淀 595	120	0596-55-4401
10	斎宮小学校	斎宮 3385-2	230	0596-52-5026
11	旧斎宮幼稚園	竹川 160	70	
12	みどりこども園	上村 103	40	0596-52-2706

## 資料編

13	上野公民館	上野 652	20	
14	新茶屋公民館	新茶屋 76-7	40	
15	明星小学校	明星 1547	210	0596-52-5064
16	本郷会館	明星 477-1	20	
17	旧修正小学校	有爾中 816-1	150	
18	有爾中区第一公民館	有爾中 506-1	30	
19	とづか会館	叢村 34	20	0596-52-7736
20	斎宮ふれあいプラザ	斎宮 891-5	90	
21	坂本公会堂	坂本 1393	30	
22	明和町中央公民館	馬之上 944-6	210	0596-52-7132
23	みょうじょうこども園	明星 1060	60	0596-53-0500
24	明宝苑公民館	明星 2561-6	20	
25	大淀会館	大淀甲 173	40	0596-55-2450
26	ふれあい会館	佐田 2026	30	0596-55-2022
27	みいと会館	内座 368	40	0596-55-2451
28	いつき会館	竹川 1050-2	40	0596-52-6237
29	明星会館	明星 1747-1	40	0596-52-6236
30	ふるさと会館	馬之上 944-2	30	0596-52-7131
31	明和北小学校	馬之上 902-1	320	0596-63-6591
32	ささふえこども園	馬之上 902-1	50	0596-63-8781
合 計			3,215	

## (3) 指定福祉避難所

No	施設名称	法人名	所在地	収容人数(人)	電話番号
1	明和の里	明和町社会福祉協議会	馬之上 917-1	50	0596-52-7056
2	障がい者福祉サービス事業所ありんこ	明和町社会福祉協議会	馬之上 914-1	30	0596-53-0039
3	明和病院	社会福祉法人 恩賜財団 済生会支部三重県済生会	上野 435	20	0596-52-0131
4	明和病院 なでしこ	社会福祉法人 恩賜財団 済生会支部三重県済生会	上野 435	4	0596-53-0010
5	明和苑	社会福祉法人 恩賜財団 済生会支部三重県済生会	上野 435	4	0596-52-0386
合 計				108	

## 資料編

## (4) 津波緊急避難場所一覧

No	施設名称	所在地	想定収容人数
1	イオンモール明和 屋上駐車場	中村1223	547人
2	大淀津波避難タワー	大淀9番1他	1,085人
3	浜田・八木戸津波避難タワー	八木戸331番1他	381人
4	大堀川新田津波避難タワー	大淀2851番1他	396人
5	北藤原・川尻津波避難タワー	北藤原1089番他	294人
6	山大淀津波避難タワー	山大淀1771番他	645人
7	根倉・行部津波避難タワー	行部285番3他	684人
合 計			4,032

## (5) 民間緊急避難場所

No	施設名称	所在地	収容 人数 (人)	分類							
				洪水	土砂	高潮	地震	津波	大規模 火事	内水氾濫	火山現象
1	ぎゅーとらラブリー明和店（北側駐車場及び倉庫）	有爾中 206	60	○	○	○	○	○	○	○	○
合 計			60								

## 第3 物資の備蓄と調達

### 3—1 米穀の買入れ・販売等に関する基本要領（抜粋）

#### ○ 災害救助法及び国民保護法が発動された場合の特例

##### 1 災害救助用米穀の引渡の体制整備

(1) 政策統括官は、次に掲げる法律が発動された場合に、被災地等を管轄する都道府県知事（以下「知事」という。）又は市町村長（特別区の区長を含む。以下同じ。）からの政府所有米穀の緊急の引渡要請を踏まえ対応する。

ア 災害救助法（昭和22年法律第118号）が発動され、救助を行う場合

イ 武力攻撃事態等における国民の保護のための措置に関する法律（平成16年法律第112号）が発動され、救援を行う場合

(2) (1) の具体的な内容は、次のとおりとする。

ア 政策統括官が、知事又は市町村長の要請に応じて引き渡す米穀（以下「災害救助用米穀」という。）は、国内産米穀とする。

イ 知事は、災害救助用米穀を政策統括官から全量買い受ける。

ウ イの米穀を販売する価格は、政策統括官が別途定める。

エ 代金の納付期間は次のとおりとし、担保及び金利を徴しない。

(ア) (1) のアの場合は、30日以内（次に掲げる要件をすべて満たす場合は、3か月以内）であって政策統括官と知事が協議して決定した期間とする。

a 大規模な災害が発生し、災害対策基本法（昭和36年法律第223号）に基づき政府が緊急災害対策本部又は非常災害対策本部を設置したこと。

b 自衛隊の派遣が行われていること。

c 知事から30日を超える延納措置を必要とする旨の要請があり、政策統括官がやむを得ないと認めること。

(イ) (1) のイの場合は、3か月以内であって政策統括官と知事が協議し決定した期間とする。

##### 2 災害救助用米穀の引渡方法

政策統括官は、知事からの要請に応じて災害救助用米穀を知事に販売する場合は、以下により販売手続を行う。

(1) 政策統括官は、災害救助用米穀を知事又は市町村長の要請に応じて引き渡す場合は知事と売買契約書（案）により契約を締結する。

(2) 政策統括官は、契約の締結を受けて受託事業者に対して、知事又は知事が指定する引取人に災害救助用米穀を引き渡すよう指示する。

- (3) 政策統括官は、災害救助用米穀の供給を迅速に行う必要がある場合であって、被災地等の状況その他の事情により知事と契約を締結するいとまがないと認める場合は、(1)及び(2)の規定にかかわらず、契約の締結前であっても、受託事業者に対し、知事又は知事が指定する引取人に災害救助用米穀を引き渡すよう指示することができる。この場合において、政策統括官は、当該米穀の引渡し後遅滞なく知事と売買契約書(案)により契約を締結するものとする。

### 3—2 災害時又は国民保護法が発動された場合における災害救助用米穀の緊急引渡実施要領

(平成25年8月23日付農林水170-206号)

災害時又は「武力攻撃事態等における国民の保護のための措置に関する法律(平成16年法律第1122号。以下「国民保護法」という。)」が発動された場合の災害救助用米穀の緊急引渡しは、「三重県地域防災計画」、「三重県国民保護法」、「米穀の買い入れ・販売等に関する基本要領の制定について」(平成21年5月29日付け21総食第113号)に基づくもののほか、次により実施するものとする。

#### 1 災害救助用米穀等の緊急引渡しの実施

- (1) 市町長は、り災により救助用米穀の緊急な供給を必要とするものの、届出事業者(「主要食糧の需給及び価格の安定に関する法律」(平成6年12月14日法律第113号)第47条第1項の規定により米穀の出荷又は販売事業の届出をした者)から米穀を購入することができないとき、又は届出事業者だけでは必要量を確保することができないときは、直ちに災害救助用米穀の引渡要請書(別紙1)を県農林水産(農林・農政)事務所長(以下「県事務所長」という。)を経由して知事に提出し、災害救助用米穀の緊急引渡しを要請するものとする。
- (2) 知事は、市町長からの申請に基づき、政府所有米穀の供給が必要と判断される場合は、直ちに農林水産省所管部局に連絡要請するものとする。
- 市町長が直接、農林水産省所管部局に連絡要請した場合は、知事に連絡することとし、知事は、農林水産省所管部局に連絡する。
- (3) 知事は、市町長からの要請等を踏まえ、農林水産省所管部局と連絡調整を行い、政府所有米穀の災害救助用米穀の販売を受け、り災市町長に対し、販売するものとする。
- (4) 知事が市町長に販売する政府所有の災害救助用米穀価格は、農林水産省所管部局と連絡調整を行った売買契約の内容のものとし、中間経費については現品取扱業者と市町長との間に別途契約を締結して精算するものとする。

2 災害救助法又は国民保護法が発動されている場合の災害救助用米穀の緊急引渡し

(1) 災害救助用米穀等の緊急引渡しに関する事前協定

ア 知事は、市町長と災害救助法が発動された場合又は国民保護法が発動された場合における取扱要領について協定を結ぶものとする。

(2) 知事の指示が受け得る場合

ア 市町長は、災害救助用米穀の引渡要請書（別紙1）を県事務所長を経由して知事に提出し、災害救助用米穀の緊急な引渡しを連絡要請するものとする。

イ 知事は、市町長からの要請に基づき、政府所有米穀の供給が必要と判断される場合は、直ちに農林水産省所管部局に連絡要請するものとする。

ウ 災害救助用米穀の引渡しは、知事が農林水産省所管部局長と国要領に基づき、売買契約を締結し、知事又は知事が指定する取引人に災害救助用米穀を引き渡すよう指示する。

(3) 知事の指示が受け得ない場合

ア 市町長から農林水産省所管部局へ直接要請を行う場合

市町長は、交通・通信の途絶のため知事の指示を受け得ない場合であって、災害救助用米穀の供給を必要とするときは、農林水産省所管部局に対して、直接要請を行い、連絡調整ができるものとする。

市町長が直接、農林水産省所管部局に連絡要請した場合は、知事に連絡することとし、知事は農林水産省所管部局に連絡する。

3 その他

以上の手続きを文書で要請する時間的余裕がない場合は、電話・電信等の手段を利用することができるものとし、その場合、後日速やかに文書によって所定の手続きを行うものとする。

別紙 1

年 月 日

三重県知事 様

(農林水産省所管部局長 様)

明和町長

印

災害救助用米穀の引渡要請書

米穀の買入れ・販売等に関する基本要領（平成21年5月29日付け21総食第113号総合食料局長通知）第4章第10の1に基づき、以下のとおり要請します。

引渡希望数量 (kg)	引 渡 場 所	引 渡 方 法	備 考

3—3 輸血用血液製剤の備蓄所

名 称	所 在 地	電 話
三重県赤十字血液センター	津市あのかつ台4丁目8-5	059-273-6702

## 3-4 備蓄品一覧(令和8年3月)

## ○備蓄食料

種別	小分類	役場	消防署	大淀小	上御糸小		下御糸小		齋宮小		明星小		旧修正小	担い手センター	明和の里	総合体育館
					コンテナ	倉庫	コンテナ	教材室	コンテナ	倉庫	コンテナ	倉庫				
食糧	アルファ化米(白米)	1,000		250	250			250	250		250		250	250	250	
	アルファ化米(梅がゆ)	500		250	250			250	250		250		250	250	250	
	アルファ化米(五目ごはん)	500		250	250			250	250		250		250	250	250	
	アルファ化米(わかめごはん)	500		250	250			250	250		250		250	250	250	
	アルファ化米(たけのこごはん)	300		150	150			150	150		150		150	150	150	
	アルファ化米(ひじきごはん)	100		50	50			50	50		50		50	50	50	
	アルファ化米(パエリア)	100		50	50			50	50		50		50	50	50	
	乾パン	240		120	120			120	120		120		120	120	120	

資料編

種別	小分類	役場	消防署	大淀小	上御糸小		下御糸小		齋宮小		明星小		旧修正小	担い手センター	明和の里	総合体育館
					コンテナ	倉庫	コンテナ	教材室	コンテナ	倉庫	コンテナ	倉庫				
食糧	缶詰パン(備蓄パン)	72		48	48			144	48		48		48	48	240	
	合計	3,312		1,418	1,418			1,514	1,418		1,418		1,418	1,418	1,610	
水	飲料水(20)	250		270	252			270	270		270		270	270	240	
	生活用水(20 期限切れ)	1128														
	合計	1378		270	252			270	270		270		270	270	240	

○トイレ関係

種別	小分類	役場	消防署	大淀小	上御糸小		下御糸小		齋宮小		明星小		旧修正小	担い手センター	明和の里	総合体育館	合計
					コンテナ	倉庫	コンテナ	教材室	コンテナ	倉庫	コンテナ	倉庫					
本体	標準トイレ(和式トイレに重ねて使用可能)	1		6	6		2		3		4		6				28
	標準トイレ(洋)	12		2	2		3		3		4	3	3				32
	車いす対応トイレ(洋)	2	4	1	1				1		1	1	1		2		14

資料編

種別	小分類	役場	消防署	大淀小	上御系小		下御系小		齋宮小		明星小		旧修正小	担い手センター	明和の里	総合体育館	合計
					コンテナ	倉庫	コンテナ	教材室	コンテナ	倉庫	コンテナ	倉庫					
本体	段ボール (紙)トレ(洋)	30		3	23		23		20		23		23	100			245
	合計	45	4	12	32		28		27		32	4	33	100	2		319
テナント	標準トレ(ワタ ッチメント)	9	1		2		2		3		2	3		1			23
	車いす対応テ ント	2		1	1				1		1	1	1		3		11
	合計(基)	11	1	1	3		2		4		3	4	1	1	3		68
処 理 剤	単品	6,530		2,000	2,200		2,220	2,210		2,200		2,220	10,000	4,000	1,400		38,980
	組織用セット			400	400		400	400		400		400					2,400
	トレ付属品	1,500		120	120		180			220		240					2,380
	合計	8,030		2,520	2,720		2,800	2,610		2,820		2,860	10,000	4,000	1,400		43,760
そ の 他	マンホールトレ用 ポンプ											1					1
	トイレット ペーパー(m)															14,400	14,400

資料編

○避難者用備蓄品

種別	小分類	役場	消防署	大淀小	上御糸小		下御糸小		斎宮小		明星小		旧修正小	担い手センター	明和の里	総合体育館	合計
					コンテナ	倉庫	コンテナ	教材室	コンテナ	倉庫	コンテナ	倉庫					
衛生用品	紙おむつ大人 (Lサイズ)			80	80		80										80
	紙おむつ大人 (Mサイズ)																160
	紙おむつ大人 (M-Lサイズ)			18	18		18		18		18		18	18	694		820
	紙おむつ大人 (L-LLサイズ)			16	16		16		16		16		16	16	608		720
	紙おむつ幼児 男子(BIGサイズ)			38	38		38		38		38		38	38	190		456
	紙おむつ幼児 男子(Lサイズ)			44	44		44		44		44		44	44	220		528
	紙おむつ幼児 女子(BIGサイズ)			38	38		38		38		38		38	38	190		456

資料編

種別	小分類	役場	消防署	大淀小	上御糸小		下御糸小		斎宮小		明星小		旧修正小	担い手センター	明和の里	総合体育館	合計
					コンテナ	倉庫	コンテナ	教材室	コンテナ	倉庫	コンテナ	倉庫					
衛生用品	紙おむつ幼児 女子(Lサイズ)			44	44		44		44		44		44	44	220		528
	紙おむつ幼児 (BIGサイズ)														228		228
	紙おむつ幼児 (Lサイズ)														264		264
	紙おむつ幼児 (Mサイズ)														558		558
	紙おむつ幼児 (Sサイズ)			320	320		320								492		1,452
	紙おむつ幼児 (SSサイズ)														540		540
	紙おむつ幼児 男女共通			58	58		58		47		58		58	58	58		453
	ストーマ用具 一式														1		1
	生理用品(昼)			972	972		972		972		972		972	972	4,284		11,088
	生理用品(夜)			28	288		288		288		288		288	288	2,232		4,248

資料編

種別	小分類	役場	消防署	大淀小	上御糸小		下御糸小		斎宮小		明星小		旧修正小	担い手センター	明和の里	総合体育館	合計
					コンテナ	倉庫	コンテナ	教材室	コンテナ	倉庫	コンテナ	倉庫					
	生理用品(中量)			1,296	1,296		1,296		1,296		1,296		1,296	1,296	3,888		12,960
	生理用品(肌ケア)														720		720
	おりものシート	1,152		1,152	1,152			1,152	1,152		1,152		1,152	1,152	1,224	1,152	11,592
	使い捨てマスク	3,000														700	3,700
その他	救急箱(個)	2		1	1		1		1		1		1		1		9
	給水パック6L(袋)	100		100	200		100						100				600
	真空パック毛布(枚)	263	630	160	210		230	30	264		276		150	70	270		2,603
	真空パックカーペット	100	50	150	150		140		150		150		150		150		1,190
	折りたたみ畳(枚)	300															300
	使い捨て哺乳瓶	400													100		500
	弾性ソックス	400													100	30	530

資料編

○避難者用資機材

種別	小分類	役場	消防署	大淀小	上御糸小		下御糸小		斎宮小		明星小		旧修正小	担い手センター	明和の里	総合体育館	合計
					コンテナ	倉庫	コンテナ	教材室	コンテナ	倉庫	コンテナ	倉庫					
炊き出し等用品	クーラーボックス	1			1		1		1		1		1				6
	コールドパック	20															20
	炊き出し釜大・バーナー	1															
	炊き出し釜小・バーナー	1		1	1		1		1		1		1				7
	炊き出し釜小 (ポイルザール 85型)	1															1
	LPガス炊飯器	1															1
	カセットコンロ(台)	6					7										13
	調理器具セット	6															13
寝具 ・ 区分け	折りたたみ簡易 ベット	28													20		48
	段ボールベット	12		5		5		5		5		7	5	15	5	5	64
	ワンタッチパーテーション	28		28	30	80	28		29	80	30	80	24	14	28	122	601
	救護用フライト ルーム	1		4	2		2		2		2		2				15

資料編

種別	小分類	役場	消防署	大淀小	上御糸小		下御糸小		斎宮小		明星小		旧修正小	担い手センター	明和の里	総合体育館	合計	
					コンテナ	倉庫	コンテナ	教材室	コンテナ	倉庫	コンテナ	倉庫						
その他の	エンジン発電機(台)	5		1	1		1		1		1		1			2	13	
	ガス発電機(カセットボンベ対応)(台)														7		7	
	ハロゲン照明器(台)	8	12	2	2		2		2		2		1				31	
	照明器スタンド(台)	4		1	1		1		1				1				9	
	LEDバルーン投光器														2		2	
	コートリール(個)	9		1	1		1		1		1		1			4	19	
	懐中電灯(個)			10	10			10	10		10		9					59
	ヘルメット(個)	36		9	10		10		10		10		10					95
	メガホン(個)			1	1		1		1		1		1					6
	ブルーシート(枚)	46		10	13		11		10		10							100
	工具箱(箱)			1	1		1		1		1		1					6
	浄水装置			1				1		1		1						4
浄水装置用発電機									1		1						2	

資料編

種別	小分類	役場	消防署	大淀小	上御糸小		下御糸小		斎宮小		明星小		旧修正小	担い手センター	明和の里	総合体育館	合計
					コンテナ	倉庫	コンテナ	教材室	コンテナ	倉庫	コンテナ	倉庫					
その他の	ガスファンヒーター(プロパンガス用)(台)														5		5
	射撃ポンペ(本)														84	72	156
	スターリンク式															1	1
	EV用外部給電機	1															1
	蓄電池及びソーラーパネル一式															5	5

○その他資機材

種別	小分類	役場	消防署	大淀小	上御糸小		下御糸小		斎宮小		明星小		旧修正小	担い手センター	明和の里	総合体育館	合計
					コンテナ	倉庫	コンテナ	教材室	コンテナ	倉庫	コンテナ	倉庫					
その他の資機材	燃料携行缶100(個)	21	1														22
	ポリタンク(個)	5															5
	発電機2500VA		3														3
	照明・三脚・コードリールセット		3														3

資料編

種別	小分類	役場	消防署	大淀小	上御糸小		下御糸小		斎宮小		明星小		旧修正小	担い手センター	明和の里	総合体育館	合計	
					コンテナ	倉庫	コンテナ	教材室	コンテナ	倉庫	コンテナ	倉庫						
その他 資 機 材	油圧ジャッキ(台)		4														4	
	エンジンカッター(台)		2														2	
	救助ロープ		1														1	
	ロープ	1															1	
	救助用機具セット(個)	1	3														4	
	USB充電器(5口)		2															2
	担架(基)		12												7		7	
	エアテント		3															3
	アルミヤカー	3	1				1											5
	1輪車		1															1
	ハンドマイク	4																4
	アルミボード		1															1
	油吸着剤		2															2
	コンパクトインバーター	10																10
	緊急土のう	2,000																2,000
	組み立て水槽				1	1		1		1		1		1				6
遺体収納袋	30																30	
寝袋	2																2	

## 資料編

種別	小分類	大淀 津波避難タワー	浜田・八木戸 津波避難タワー	大堀川新田 津波避難タワー	北藤原・川尻 津波避難タワー	山大淀 津波避難タワー	根倉・行部 津波避難タワー	合計
食料・水								
水	保存水(本)	2,190	780	810	600	1,290	1,380	7,050
トイレ関係								
本体	簡易トイレ	12	6	8	6	12	14	58
テント	トイレテント	12	6	8	6	12	14	58
処理剤	トイレ処理剤	11,000	4,000	4,000	3,000	7,500	7,000	36,500
その他	トイレトペーパー(m)	10,800	3,600	3,600	3,600	6,000	7,200	34,800
防寒用品								
その他	防寒アルシート	1,200	500	500	400	800	700	4,100
	カゴ	2,190	780	810	600	1,290	1,380	7,050
その他資機材								
その他資機材	エアストレッチャー	3	2	2	2	2	2	13
	かけモック等	3	2	2	2	2	2	13
	コートリール	1	1	1	1	1	1	6

## 第4 物資人員輸送

## 4-1 確保車両数

地区	地域	種別	トラック		バス	タクシー	合計
			普	小			
松	阪	松阪市、多気郡	45	13	23	40	113

## 4-2 ヘリポート一覧表

指定番号	所在地	名称	緯度経度	UTM	管理者 電話番号	面積 (㎡)	離着陸場 規模	避難場所 指定	水没 危険	自衛隊の 林野火災 適否
442-01	多気郡明和町大字 大淀向野595-2	明和町総合グラウンド	N 34° 32' 48" E 136° 38' 50"	5122-2406	明和町教育課 0596-52-7124	100 × 10000 100	C	有	無	面積 否 水利 有
442-02	多気郡明和町大字 坂本1237-1	明和中学校グラウンド	N 34° 32' 53" E 136° 37' 20"	4844-2430	学校長 0596-52-5075	160 × 14400 90	B	無	無	面積 否 水利 有
442-03	多気郡明和町大字 大淀甲2649	大淀小学校グラウンド	N 34° 33' 56" E 136° 39' 15"	5170-2617	学校長 0596-55-2160	115 × 5520 48	C	有	有	面積 否 水利 有
442-04	多気郡明和町大字 佐田1403-1	上御系小学校グラウンド	N 34° 33' 44" E 136° 37' 22"	4882-2572	学校長 0596-55-2201	55 × 3025 55	C	有	無	面積 否 水利 有
442-05	多気郡明和町大字 内座367	下御系小学校グラウンド	N 34° 35' 00" E 136° 37' 20"	4876-2809	学校長 0596-55-2219	80 × 4160 52	C	有	有	面積 否 水利 無
442-06	多気郡明和町大字 竹川282-2	齋宮小学校グラウンド	N 34° 32' 14" E 136° 36' 40"	4782-2296	学校長 0596-52-5026	90 × 6300 70	C	有	無	面積 否 水利 有
442-07	多気郡明和町大字 明星1551	明星小学校グラウンド	N 34° 31' 36" E 136° 38' 12"	5019-2180	学校長 0596-52-5064	75 × 4875 65	C	有	無	面積 否 水利 有
442-08	多気郡明和町大字 有爾中816-1	旧修正小学校グラウンド	N 34° 31' 15" E 136° 37' 11"	4859-2112	学校長 0596-52-5065	70 × 3500 50	C	有	無	面積 否 水利 有
442-09	多気郡明和町大字 竹川559-18	齋宮歴史博物館(齋宮跡 ふるさと南部公園)	N 34° 32' 30" E 136° 36' 30"	4763-2351	明和町齋宮跡・ 文化観光課 0596-52-7126	130 × 13000 100	C	無	無	面積 否 水利 無
442-12	多気郡明和町馬之 上902番地1	明和北小学校グラウンド	N 34° 33' 02" E 136° 37' 36"	4915-2428	学校長 0596-63-6591	170 × 17000 100	B	有	無	面積 否 水利 有

## 4—3 緊急輸送道路一覧表

	路線名	区間	備考
一般国道（指定区域）			
23	国道23号	木曾岬町 ～伊勢市	木曾岬町、桑名市、川越町、四日市市、鈴鹿市、津市、松阪市、明和町、伊勢市
県道			
37	鳥羽松阪線	伊勢市中島 ～松阪市宮町	伊勢市、玉城町、明和町、松阪市
510	大淀港斎明線	明和町行部 ～明和町有爾中	明和町
530	田丸停車場斎明線	玉城町～明和町	玉城町、明和町
707	南藤原竹川線	明和町坂本 ～明和町斎宮	明和町
市町道			
	大淀役場坂本線	明和町馬之上 ～明和町坂本	明和町
	塚山線	明和町斎宮 ～明和町竹川	明和町

## 4—4 受入拠点等

(1) 応援要員の進出及び活動拠点	
ふるさと芝生広場	明和町大字竹川503（斎宮歴史博物館南側）
ふれあい広場	明和町大字竹川503（斎宮歴史博物館北側）
(2) 物資受入拠点（物流拠点）	
いつきのみや地域交流センター	明和町大字斎宮2811
大王運輸株式会社	明和町大字斎宮1854-6

## 第5 要員の確保

## 5—1 災害対策技術要員

区分 市町名	建設機械操作手	船舶運転士	船舶機関士	自動車運転士 (専任)	土木技術職		建築技術職		医師
					一般土木技師	農業技師 林業技師	建築士	電気技師	
明和町					1	1			

医学職									
歯科医師	獣医師	薬剤師	保健師	助産師	看護師	一准看護師	放射線技師	臨床検査技師	管理栄養士
			1	0					2

令和8年2月1日現在



## 6—2 災害報告諸様式

様式(1)

概況速報

〔明和町 報〕

年 月 日 時 分現在

受信方法		発信者	
受信時間	日 時 分	受信者	
地区名	被害の程度	被害の種類	正確度

備考1 被害の程度は、被害甚大、被害大、被害小、被害なしの4段階に区分する。

(区分別)		略号	
(1)	被害甚大	A	一集落の半数以上が半壊、半焼、床上浸水程度の被害
(2)	被害大	B	一集落の半数以上が、一部破損、床下浸水程度の被害
(3)	被害小	C	(1)(2)よりは被害が少ないと思われるもの
(4)	被害なし	D	

- 2 被害の種類は、人的、家屋、公共施設、船舶、山崩れ等被害をうけた主なもの
- 3 正確度は、見込、確認の別

## 様式(2)

## 災 害 速 報

〔明和町 報〕

		年 月 日 時 分現在		受信方法	電話、無線、口頭、文書使送			
災害の原因				受信時刻	日 時 分			
災害発生日時		年 月 日 時 分		発 信 者				
災害発生場所 又は地域				受 信 者				
人 的	死 者	ア	人	耕 田	流 埋	マ	ヘクタール	
	行 方 不 明	イ	人		冠 水	ミ	〃	
	重 傷 者	ウ	人		畑	流 埋	ム	ヘクタール
	軽 傷 者	エ	人			冠 水	メ	〃
建 住 物 家	全 (流、埋、焼) 壊	オ	棟	公 共 施 設	道 路	モ	か所	
		カ	戸		橋 梁	ヤ	〃	
		キ	世帯		河 川 堤 防	ユ	〃	
		ク	人		海 岸 堤 防	ヨ	〃	
	半 (流、埋、焼) 壊	ケ	棟		砂 防	ラ	〃	
		コ	戸		—	リ	—	
		サ	世帯		漁 港	ル	〃	
		シ	人		沈 没	レ	隻	
	浸 床 上	ス	棟		船 舶	流 失	ロ	〃
		セ	戸			破 損	ガ	〃
		ソ	世帯			ろ、かい等による船	ギ	〃
		タ	人			山(崖)くずれ	グ	か所
	水 床 下	チ	棟		そ の 他	地 す べ り	ゲ	〃
		ツ	戸			鉄 軌 道	ゴ	〃
		テ	世帯			通 信 施 設	ザ	立方メートル
		ト	人				ジ	
一 部 破 損	ナ	棟	被 災 世 帯 数	ズ	世帯			
	ニ	戸		被 災 害 者 数	ゼ	人		
	ヌ	世帯		市町災害対策本部設置日時				
	ネ	人		災害救助法発動要請日時				
非 住 家	全壊(流、埋、焼)	ノ	棟	避 難 状 況				
	半壊(流、埋、焼)	ハ	〃					
	浸 床 上	ヒ	〃	応 急 措 置 お よ び 救 助 活 動 状 況				
	水 床 下	フ	〃					
	一 部 破 損	ヘ	〃	応 援 機 関 な の の	消 防 (水 防) 団 員 数			
公 共 施 設 関 係	ホ		出 動 状 況	そ の 他 応 援 者 数				
摘 要								

注 次の点についてもあわせて報告願いたい。

- 1 人的被害については、住所、氏名、職業、年齢等
- 2 建物関係の公共施設については、施設の名称、被害の程度
- 3 道路、橋梁などについては路線名、橋梁名、その他被害については、箇所等

資料編

様式A(3)

被害状況調査書

( 年 月 日 時 分現在)

明和町

人的被害	死者	ア		人		
	行方不明	イ		人		
	負傷	重傷	ウ		人	
		軽傷	エ		人	
		小計	オ		人	
計		カ		人		
住家の被害	棟数	全壊、全焼及び流失		キ		棟
		半壊及び半焼		ク		棟
		一部破損		ケ		棟
		床上浸水		コ		棟
		床下浸水		サ		棟
	世帯及び人員	全壊、全焼及び流失	世帯	シ		世帯
			人員	ス		人
		半壊及び半焼	世帯	セ		世帯
			人員	ソ		人
		一部破損	世帯	タ		世帯
			人員	チ		人
		床上浸水	世帯	ツ		世帯
			人員	テ		人
		床下浸水	世帯	ト		世帯
			人員	ナ		人
報告	発信	月 日 時 分	発信者			
	受信	月 日 時 分	受信者			

(注) 災害救助法によるもの。

様式B(4)

## 被害状況報告

( 年 月 日現在)

明和町

地区名	総戸数	被害状況(戸数)					被害率	摘要
		全壊	流失	半壊	床上浸水	床下浸水		

(注) 1 この報告は、伝染病予防法によるものである。

2 地区とは、習慣上又は行政上一つの区画として扱われている地域であって、一般に「字」又は「町」と呼称されている程度の範囲の地域をいう。

3 被害率 = 
$$\frac{\text{全壊流失半壊床上浸水の戸数} + \left( \frac{\text{床下浸水の戸数}}{5} \right)}{\text{地区の総戸数}} \times 100$$

(小数点以下3位四捨五入)

## 資料編

様式(5)

## 救助の実施状況

明和町

区	分		
月	日	時	分
発	(受)	信	者
氏	名		
月	日	時	分
現	在		
避難所	箇所数(カ所)		
	収容実人員(人)		
応急仮設住宅	設置(希望)戸数(戸)		
炊出しその他による 食品の給与	箇所数(カ所)		
	給食数(食)		
	給食人員(人)		
飲料水の供給	対象人員(人)		
被服・寝具	給与世帯数(世帯)		
	被服(点)		
	寝具(点)		
	その他(点)		
医療及び助産	医療救護班	(班)	
		(人)	
	医療機関	(機関)	
		(人)	
	患者数(人)		
分べん者数(人)			
救出	救出人員(人)		
	行方不明(人)		
住宅の応急修理	対象世帯数(世帯)		
学用品の給与	小学生(人)	学用品	点
		教科書	冊
	中学生(人)	学用品	点
		教科書	冊
埋葬	埋葬数(体)		
死体の搜索及び処理	遺体の処理数(体)		
障害物の除去	対象世帯数(世帯)		

## 様式(6)

## 災害救助費概算額調

明和町

種目別区分	員数	単価	金額	備考
1 救助費		円	円	
(1) 収容施設の供与費				
避難所設置費	延 人			
応急仮設住宅設置費	戸			
(2) 炊出しその他による食品の給与費	延 人			
(3) 飲料水の供給費	延 人			
(4) 被服、寝具その他生活必需品の給(貸)与費	世帯			員数内訳は、り災世帯構成員別調のとおり
(5) 医療及び助産費	延 人			
医 療 費	延 人			
助 産 費	延 人			
(6) 災害にかかった者の救出費	人			
(7) 住宅の応急修理費	世帯			
(8) 生業資金の貸与費	世帯			
(9) 学用品の給与費	人			員数内訳は、り災世帯構成員別調のとおり
小 学 校 児 童	人			うち教科書 円
中 学 校 生 徒	人			うち教科書 円
(10) 埋 葬 費	体			
大	人 体			
小	人 体			
(11) 遺 体 の 捜 索 費	体			
(12) 遺 体 の 処 理 費	体			
(13) 障 害 物 の 除 去 費	世帯			
(14) 輸 送 費				
(15) 賃金職員等雇上費				
合 計				

(規格 A4)

(注) 債務は確定しているが、繰替支弁のなされていないものについては「備考」欄にその金額及び支弁予定年月日を記入すること。

様式(7)

## 被災世帯構成員別調

明和町

区 分		全壊・全焼及び 流 失	半壊及び半焼	床 上 浸 水	計 世 帯 人 員
		世 帯 人 員	世 帯 人 員	世 帯 人 員	
世 帯 構 成 人 数	1 人				
	2 人				
	3 人				
	4 人				
	5 人				
	6 人				
	7 人				
	8 人				
	9 人				
	10 人				
	11 人				
	12 人				
	13 人				
	14 人				
	15 人				
	16 人				
	17 人				
	18 人				
	児 生 徒 童 数	小学校児童	人	人	人
中学校生徒		人	人	人	人

(規格 A4)

(注) 死者及び行方不明者は、除外して記入すること。

## 様式(8)

## 救助の種目別物資受払状況

明和町

救助の種目別	年月日	品名	単位 呼称	摘要	受	払	残	備考
避難所用								
炊出し その他による 食品給与用								
給水用機械器具 燃料浄水用薬品 資材								
被服・寝具等								
医薬品衛生材料								
被災者救出用 機械器具燃料								
燃料及び消耗品								

(規格 A4)

- (注) 1 「摘要」欄に購入又は受払先及び払出先を記入すること。
- 2 「備考」欄に購入単価及び購入金額を記入すること。
- 3 各救助の種目別最終行欄に受、払、残の計及びそれぞれの金額を明らかにすること。  
なお、物資等において、県よりの受入分及び市の調達分がある場合には、それぞれの別に受、払、残の計及びそれぞれの金額を明らかにしておくこと。
- 4 救護隊による場合には、救護隊ごとに救護業務従事期間中における品目ごとに使用状況を記入すること。  
なお、「備考」欄に払高数量(使用数量)に対する金額を記入すること。



## 資料編

様式(10)

## 応急仮設住宅台帳

明和町

応急仮設住宅番号	世帯主氏名	家族数	所在地	構造区分	面積	敷地区分	着工月日	竣工月日	入居月日	実支出額	備考
		人					月日	月日	月日	円	
計	世帯										

- (注) 1 「応急仮設住宅番号」欄は、応急仮設住宅に附した番号とし、設置箇所を明らかにした簡単な図面を作成し添付すること。
- 2 「家族数」欄は、入居時における世帯主を含めての人員数を記入すること。
- 3 「所在地」欄は、応急仮設住宅を建設したところの住所を記入すること。
- 4 「構造区分」欄は、木造住宅、プレハブ住宅の別を記入すること。
- 5 「敷地区分」欄は、公私有別とし、有無償の別をも明らかにすること。
- 6 「備考」欄には、入居後における経過を明らかにしておくこと。

様式(11)

## 住宅応急修理記録簿

明和町

世帯主氏名	修理箇所概要	完了月日	実支出額	備考
		月日	円	
計	世帯			

様式(12)

炊出し給与状況

明和町

炊出し場の 名称	月日			月日			合計	実支出額	備考
	朝	昼	夜	朝	昼	夜			
								円	
計									

- (注) 1 「朝、昼、夜」欄は、支給食数を記入すること。  
 2 「備考」欄は、給食内容を記入すること。

様式(13)

飲料水の供給簿

明和町

供給 月日	対象 人員	給水用機械器具							実支出額	備考
		名称	借上		修繕			燃料費		
			数量	所有者	金額	修繕 月日	修繕費			
					円		円	円	円	
計										

(規格 A4)

- (注) 1 給水用機械器具は、借上費の有償無償の別を問わず作成するものとし、有償による場合にのみ「金額」欄に額を記入すること。  
 2 「修理の概要」欄には、修理の原因及び主な修理箇所を記入すること。

様式(14)

物資購入(配分)計画表

明和町

品名	単価	1人世帯 (基準額) 円				2人世帯 (基準額) 円				備考
		数量	世帯数	所要数	金額	数量	世帯数	所要数	金額	
計										

- (注) 1 本表は全壊(焼)流失世帯分と半壊(焼)、床上浸水世帯分に分けて作成すること。  
 2 「品名」欄は寝具、被服、生活必需品の順に記入すること。  
 3 各品目ごとに「備考」欄に、県調達分と市調達分を明らかにしておくこと。

様式(15)

物資の給与状況

明和町

住家の被害程度の区分	世帯主氏名	基礎となった世帯構成人員 人	給与月日 月 日	物資給与の品名				実支出額 円	備考
				布団	毛布	〇〇			
計	全壊 世帯								
	半壊 世帯								

(規格 A4)

災害救助物資として、上記のとおり給与したことに相違ありません。

年 月 日

給与責任者 氏名

㊦

- (注) 1 「住家の被害程度の区分」欄は、全壊(焼)流失又は半壊(焼)、床上浸水の別を記入すること。  
 2 「給与月日」欄は、その世帯に対して最後に物資を給与した月日を記入すること。  
 3 「物資給与の品名」欄は、数量を記入すること。

資料編

様式(16)

医療救護班出動編成表

区分	職名	氏名	期日	自	年	月	日	時	分
				至	年	月	日	時	分
班長 班員			場所						
			摘要						

様式(17)

医療救護班活動状況

医療救護班長

㊦

月日	市町名	患者数	措置の概要	死体検案数	修繕費	備考
		人		人	円	
計						

(規格 A4)

(注)「備考」欄は、班の編成及び活動期間を記入すること。

資料編

様式(18)

病院診療所医療実施状況

明和町

診療機関名	患者氏名	診療期間	病名	診療区分		診療報酬点数		金額	備考
				入院	通院	入院	通院		
		月 日				点	点	円	
計 機関	人								

(規格 A4)

(注)「診療区分」欄は、該当欄に○印を記入すること。

様式(19)

助産台帳

明和町

分べん者氏名	分べん日時	助産機関名	分べん期間	金額	備考
			月日～月日	円	
計					

様式(20)

## 被災者救出状況記録簿

明和町

年月日	救出 人員	救出用機械器具							燃料 費	実支出額	備考
		名称	借上費		修繕費						
			数量	所有者 (管理者) 氏名	金額	修理 月日	修繕 費	修繕の 概要			
月日	人			円	月日	円		円	円		
~~~~~											
~~~~~											
計											

(注) 1 他市町に及んだ場合には、備考欄にその市町名を記入すること。

2 借上費については、有償、無償を問わず記入するものとし、有償による場合にのみその借上費を「金額」欄に記入すること。

3 「修繕の概要」欄には、修繕の原因及び主な修繕箇所を記入すること。

様式(21)

## 遺体処理台帳

明和町

処 理 年月日	遺体発見の 日時及び 場 所	死亡者 氏 名	遺 族		洗 浄 等 の 処 理			遺体 の一時 保存料	検案 料	実支 出額	備考
			氏名	死亡者 との 関 係	品名	数量	金額				
							円	円	円	円	
~~~~~											
~~~~~											
計		人									

資料編

様式(22)

埋 葬 台 帳

明 和 町

死 亡 年月日	埋 葬 年月日	死 亡 者		埋葬を行った者		埋 葬 費				備 考
		氏 名	年 齢	死亡者 との 関 係	氏 名	棺 (附 属品を 含む)	埋 葬 又は 火葬料	骨 箱	計	
						円	円	円	円	
計		人								

- (注) 1 埋葬を行った者が町長であるときは、遺族の氏名を「備考」欄に記入すること。  
 2 町長が棺、骨箱等を現物で給与したときは、その旨「備考」欄に明らかにすること。  
 3 埋葬を行った者に埋葬費を支給したときは、その旨及び金額を「備考」欄に記入すること。

様式(23)

障 害 物 除 去 の 状 況

明 和 町

住家被害程度 区 分	氏 名	除去に要した 期 間	実支出額	除去に要すべき 状態の概要	備 考
		月日～月日	円		
計	半壊(焼)	世帯			
	床上浸水	世帯			

## 様式(24)

## 学用品の給与状況

明和町

学校名	学年	児童 (生徒) 氏名	親権 者 氏名	給与 月日 月日	給与品の内訳				実支 出額 円	備考
					教科書		その他学用品			
					国語	算数	鉛筆	ノート		
計	小学校	人							円	
	中学校	人							円	

学用品を上記のとおり給与したことに相違ありません。

年 月 日

給与責任者（学校長）

氏 名

㊟

- (注) 1 「給与月日」欄は、その児童（生徒）に対して最後に給与した給与年月日を記入すること。
- 2 「給与品の内訳」欄には、数量を記入すること。

## 様式(25)

## 輸送記録簿

明和町

輸送 月日	目的	輸送 区間 (距離)	借上等		修繕				燃料 費 円	実支 出額 円	備考		
			使用車両等		金額 円	故障車両等		修繕 月日				修繕 費 円	故障 の 概要
			種類	台数		名称 番号	所有 者 氏名						
計													

- (注) 1 「目的」欄は主なる目的（又は救助の種類名）を記入すること。
- 2 都道府県又は市町の車両等による場合は「備考」欄に車両番号を記入すること。
- 3 借上車両等による場合は、有償無償を問わず記入すること。
- 4 借上等の金額欄には、運送費又は車両等の借上費を記入すること。
- 5 「故障の概要」欄には、故障の原因及び故障箇所を記入すること。

様式(26)

公 用 負 担 命 令 権 限 書	
何 某	
上記の者は〇〇区域における水防法第21条第1項の権限行使を委任したことを証明する。	
年 月 日	
明和町長 印	

様式(27)

公 用 負 担 命 令 票			
目的地	種類	員数	
負担の内容	使用	収容	処分率
年 月 日			
殿			
明和町長 印			
(事務取扱者職氏名 印)			

様式(27)

ボランティア受付票			
受付日		年 月 日	
しめい 氏名		男・女	昭和・平成 年 月 日生
		血液型	A・B・O・AB
住所			
電話			
特技	特殊免許の種類等		
活動希望			
活動手段			
活動期間	年 月 日～ 年 月 日		



資料編

9 傷病者の搬送の場合	傷病者	住所 氏名		生年月日 年 齡	歳	性別	
	症状						
	着陸場所の目標等	出動先所在地及び目標		搬送先所在地及び目標			
	同乗者	医師及び看護師氏名		関係者氏名			
	病院への搬送方法	救急車の手配		病院の手配			
	受入病院	所在地 名 称		連絡先	電話		
	搬送先消防本部 担当者	消防本部		氏名		課 電話	

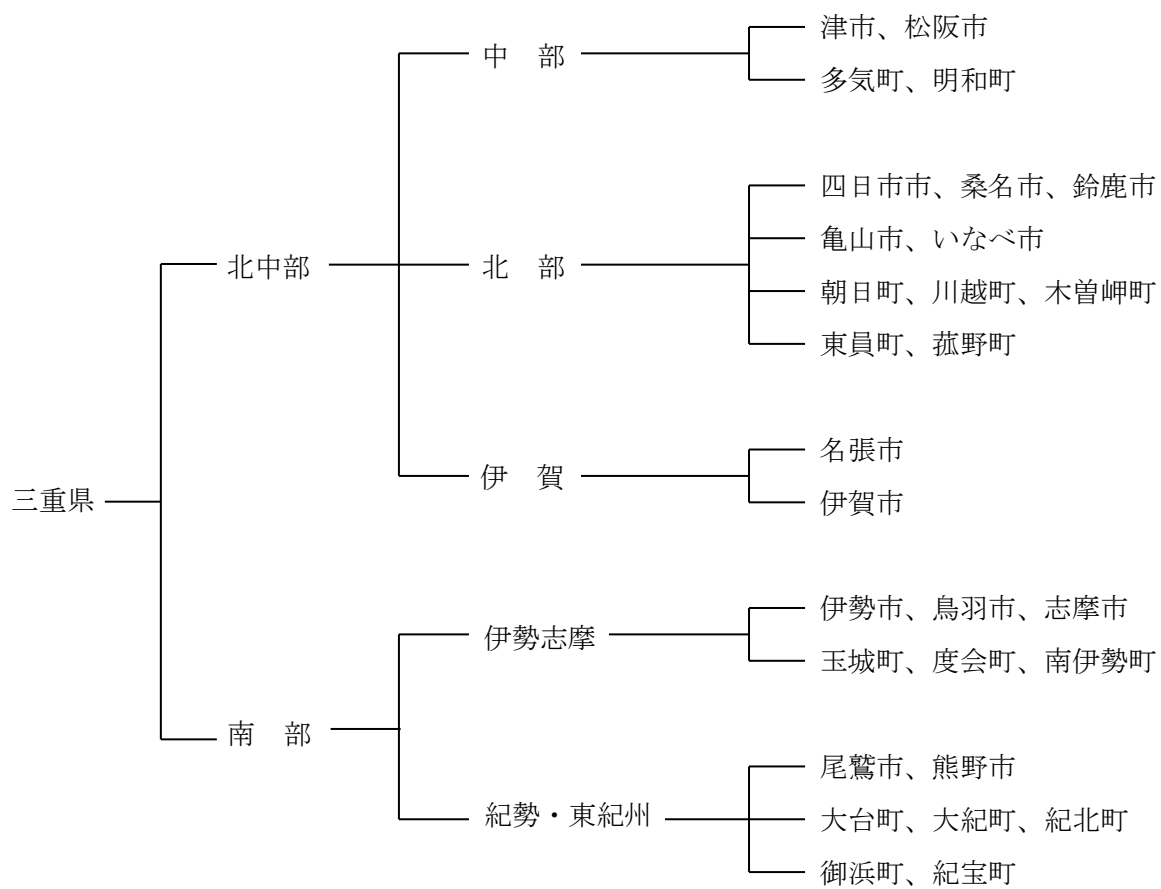
10 必要資機材			
11 他航空機の要請	(有・無) 機関名	要請機数	数
12 その他必要事項			

\*以下の項目は、防災航空隊で出動の可否を決定後、連絡します。

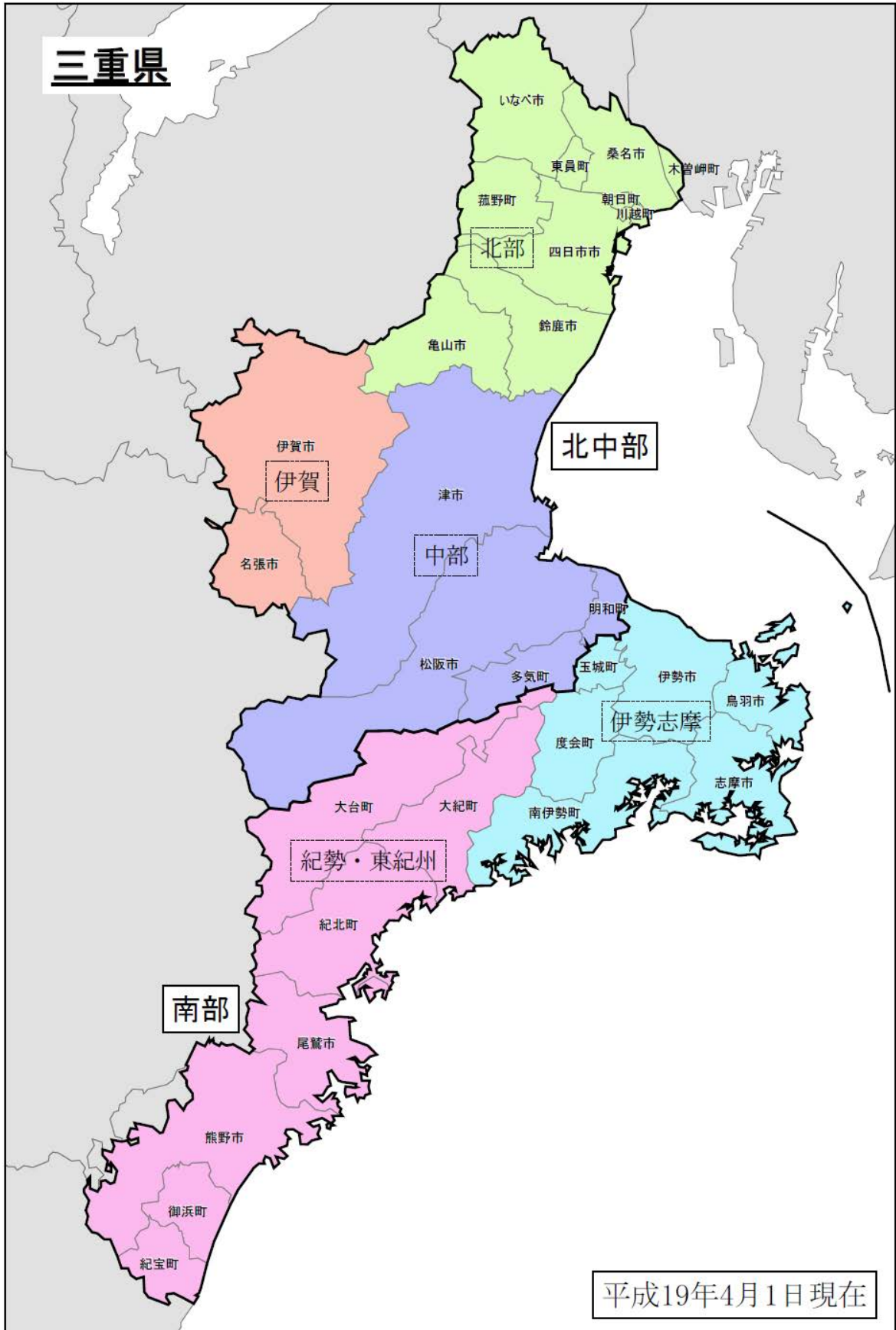
※運航の可否	可 ・ 否	受信者	
1 使用無線等	無線種別 (主運用波・・統制波) 現場指揮本部 (車) 呼出名 (コールサイン)		
2 到着予定時間	年 月 日 ( 曜日)	午前・午後	時 分
3 活動予定時間	時間	分	
4 燃料の確保	要手配・手配不要	L (ドラム缶	本)
5 備考	※キャンセル理由等		

## 6-3 気象予警報地域細分表

表1 地区細分パターンと地域内の市郡(町)名



気象予警報地域細分図



## 第7 その他

### 7-1 明和町防災会議条例

制 定 昭和37年12月1日条例第13号

最終改正 平成12年3月17日条例第5号

(目的)

**第1条** この条例は、災害対策基本法（昭和36年法律第223号）第16条第6項の規定に基づき、明和町防災会議（以下「防災会議」という。）の所掌事務及び組織を定めることを目的とする。

(所掌事務)

**第2条** 防災会議は、次の各号に掲げる事務をつかさどる。

- (1) 明和町地域防災計画を作成し、及びその実施を推進すること。
- (2) 町の地域に係る災害が発生した場合において、当該災害に関する情報を収集すること。
- (3) 前各号に掲げるもののほか、法律又はこれに基づく政令によりその権限に属する事務  
(会長及び委員)

**第3条** 防災会議は、会長及び委員をもって組織する。

- 2 会長は、町長をもって充てる。
- 3 会長は、会務を総理する。
- 4 会長に事故あるときは、あらかじめその指名する委員がその職務を代理する。
- 5 委員は、次の各号に掲げる者をもって充てる。
  - (1) 三重県警察の警察官のうちから町長が委嘱するもの
  - (2) 町長がその部内の職員のうちから指名するもの
  - (3) 教育長
  - (4) 消防団長及び松阪地区広域消防組合明和消防署長
  - (5) 町長が特に必要と認めるもの
- 6 委員の任期は、2年とする。ただし、補欠の委員の任期は、その前任者の残任期間とする。
- 7 前項の委員は、再任されることができる。

(専門委員)

**第4条** 防災会議に、専門の事項を調査させるため、専門委員を置くことができる。

- 2 専門委員は、三重県の職員、町の職員及び学識経験のある者の中から、町長が任命する。
- 3 専門委員は、当該専門の事項に関する調査が終了したときは、解任されるものとする。

(議事等)

**第5条** 前各条に定めるもののほか、防災会議の議事その他防災会議の運営に関し必要な事項は、会長が防災会議にはかって定める。

**附 則**

この条例は、昭和37年12月1日から施行する。

**附 則**（昭和58年6月23日条例第9号）

この条例は、公布の日から施行する。

**附 則**（平成12年3月17日条例第5号）

この条例は、平成12年4月1日から施行する。

## 7-2 明和町災害対策本部条例

制 定 昭和37年12月 1 日条例第14号

最終改正 平成 8 年 3 月22日条例第 2 号

(目的)

**第 1 条** この条例は、災害対策基本法（昭和36年法律第223号）第23条第 7 項の規定に基づき、明和町災害対策本部に関し必要な事項を定めることを目的とする。

(組織)

**第 2 条** 災害対策本部長は、災害対策本部の事務を総括し、所部の職員を指揮監督する。

2 災害対策副本部長は、災害対策本部長を助け、災害対策本部長に事故あるときは、その職務を代理する。

3 災害対策本部員は、災害対策本部長の命を受け、災害対策本部の事務に従事する。

(部)

**第 3 条** 災害対策本部長は、必要と認めるときは、災害対策本部に部を置くことができる。

2 部に属すべき災害対策本部員は、災害対策本部長が指名する。

3 部に部長を置き、災害対策本部長の指名する災害対策本部員がこれに当たる。

4 部長は、部の事務を掌理する。

(現地災害対策本部)

**第 4 条** 現地災害対策本部に現地災害対策本部長及び現地災害対策本部員その他の職員を置き、災害対策副本部長、災害対策本部員その他の職員のうちから災害対策本部長が指名する者をもって充てる。

2 現地災害対策本部長は、現地災害対策本部の事務を掌理する。

(雑則)

**第 5 条** 前各条に定めるもののほか、災害対策本部に対し必要な事項は、災害対策本部長が定める。

**附 則**

この条例は、昭和37年12月 1 日から施行する。

**附 則** (平成 8 年 3 月22日条例第 2 号)

この条例は、公布の日から施行する。

## 7—3 災害救助法による救助の程度と期間

災害救助法による救助の程度、方法及び期間並びに実費弁償の基準

令和7年度災害救助基準

援助の種類	対象	費用の限度額	期間	備考
避難所の設置	災害により現に被害を受け、又は受けるおそれのある者に供与する。	(基本額) 避難所設置費 1人 1日当たり 360円以内  福祉避難所（主として高齢者、障害者、乳幼児その他の特に配慮を要する者を滞在させる避難所）を設置した場合、上記の金額に当該地域における当該特別な配慮のために必要な通常の実費を加算できる	災害発生の日から 7日以内	1 費用は、避難所の設置、維持及び管理のための賃金職員等雇上費、消耗器材費、建物の使用謝金、器物の使用謝金、借上費又は購入費、光熱水費並びに仮設便所等の設置費 2 避難に当たっての輸送費は別途計上できる 3 避難所での避難生活が長期にわたる場合等においては、避難所で避難生活している者への健康上の配慮等により、ホテル・旅館など宿泊施設の借上げを実施し、これを供与することができる
応急仮設住宅の供与	住家が全壊、全焼又は流失し、居住する住家がない者であって、自らの資力では住宅を得ることができない者	○建設型応急住宅 1 規模 1戸当たりの規模は、応急救助の趣旨を踏まえ、実施主体が地域の実情、世帯構成等に応じて設定する 2 基本額 1戸当たり 7,089,000円以内 3 建設型応急住宅の供与終了に伴う解体撤去及び土地の原状回復のために支出できる費用は、当該地域における実費	災害発生の日から 20日以内 着工	1 費用は設置にかかる原材料費、労務費、付帯設備工事費、輸送費及び建築事務費等の一切の経費 2 同一敷地内又は近接する地域内におおむね50戸以上設置した場合は、居住者の集会等に利用するための施設を設置でき、50戸未満の場合でも戸数に応じた小規模な施設を設置できる 3 福祉仮設住宅（老人居宅介護等事業等を利用しやすい構造及び設備を有し、高齢者、障害者等であって日常生活上特別な配慮を要する複数のものに供与する施設）を設置できる。 4 供与期間は原則2年以内

資料編

援助の種類	対象	費用の限度額	期間	備考
応急仮設住宅の供与	住家が全壊、全焼又は流失し、居住する住家がない者であって、自らの資力では住宅を得ることができない者	○賃貸型応急住宅 1 規模 建設型仮設住宅に準じる 2 基本額 地域の実情に応じた額	災害発生の日から速やかに借上げ、提供	1 費用は、家賃、共益費、敷金、礼金、仲介手数料、火災保険等、民間賃貸住宅の貸主又は仲介業者との契約に不可欠なものとして、地域の実情に応じた額 2 供与期間は建設型仮設住宅と同様
炊き出しその他による食品の給与	避難所に避難している者又は住家に被害を受け、若しくは災害により現に炊事のできない者	1人1日当たり 1,390円以内	災害発生の日から7日以内	食品給与のための総経費を延給食日数で除した金額が限度額以内であればよい。(1食は1/3日)
飲料水の供給	災害のために現に飲料水を得ることができない者(飲料水及び炊事のための水であること。)	当該地域における通常の実費	災害の発生の日から7日以内	輸送費、人件費は別途計上
被服、寝具その他生活必需品の給与又は貸与	住家の全壊、全焼、流失、半壊、半焼又は床上浸水(土砂のたい積等により一時的に居住することができない状態となったものを含む。)等により生活上必要な被服、寝具その他生活必需品を喪失、又は損傷等により使用することが出来ず、直ちに日常生活を営むことが困難な者	1 以下の金額の範囲内 2 夏季(4月～9月)冬季(10月～3月)の季別は災害発生の日をもって決定する。	災害発生の日から10日以内	1 備蓄物資の価格は年度当初の評価額 2 被害の実情に応じ、次に掲げる品目の範囲内において現物をもって行うこと。 イ 被服、寝具及び身の回り品 ロ 日用品 ハ 炊事用具及び食器 ニ 光熱材料

資料編

		(単位：円)						
区 分		1 人 帯	2 人 帯	3 人 帯	4 人 帯	5 人 帯	6 人以上 1 人 増すごとに加算	
全 全 流	壊 焼 失	夏	20,300	26,100	38,700	46,200	58,500	8,500
		冬	33,700	43,500	60,600	70,900	89,300	12,300
半 半 床 上 浸 水	壊 焼	夏	6,700	8,900	13,400	16,300	20,500	2,900
		冬	10,700	14,000	19,900	23,600	29,800	3,900

援 助 の 種 類	対 象	費用の限度額	期 間	備 考
医 療	災害のため医療の途を失った者 (応急的処置)	1 救護班…使用した薬剤、治療材料、破損した医療器具の修繕費等の実費 2 病院又は診療所…国民健康保険診療報酬の額以内 3 施術者 協定料金の額以内	災 害 発 生 の 日 か ら 14日以内	次の範囲内において行う診療 薬剤又は治療材料の支給 処置、手術その他の治療及び施術、 病院又は診療所への収容 看護  患者等の移送費は、別途計上
助 産	災害発生の日以前又は以後7日以内に分べんした者であって災害のため助産の途を失った者（出産のみならず、死産及び流産を含み現に助産を要する状態にある者）	1 救護班等による場合は、使用した衛生材料等の実費 2 助産師による場合は、慣行料金の100分の80以内の額	分 べ ん し た 日 か ら 7日以内	次の範囲内において行う分べんの解除 分べん前及び分べん後の処置 脱脂綿。ガーゼ、その他の衛生材料の支給  妊婦等の移送費は、別途計上
被 災 者 の 救 出	災害のため現に生命、身体が危険な状態にある者又は生死不明の状態にある者	舟艇その他救出のための機械、器具等の借上費又は購入費、修繕費及び燃料費として当該地域における通常の実費	災 害 発 生 の 日 か ら 3日以内	期間内に生死が明らかにならない場合は、以後「死体の捜索」として取り扱う。  輸送費、人件費は、別途計上

資料編

援助の種類	対象	費用の限度額	期間	備考
福祉サービスの提供	災害により減に被害を受け、避難生活において配慮を必要とする高齢者、障害者、乳幼児その他の者 (応急的処置)	備考欄イからニに該当する場合は消耗器材費又は器物の使用謝金、借上費若しくは購入費として当該地域における通常の実費  備考欄ホに該当する場合は消耗器材費、建物の使用謝金、器物の使用謝金、借上費又は購入費、光熱水費並びに仮設便所等の設置費として当該地域における通常の実費	災害発生の日から7日以内	災害発生市町村等の長からの要請を受けて行う  次の範囲内において行う イ災害時要配慮者に関する情報の把握 ロ災害時要配慮者からの相談対応 ハ災害時要配慮者に対する避難生活上の支援 ニ災害時要配慮者の避難所への誘導 ホ福祉避難所の設置（災害救助法第2条第2項に基づき設置する場合を除く。）
被災した住宅の応急修理（被害拡大を防止するための緊急修理）	災害のため住家が半壊、半焼又はこれらに準ずる程度の損傷を受け、雨水の浸入等を放置すれば住家の被害が拡大するおそれがある者	1世帯当たり 53,900円以内	災害発生の日から10日以内	住家の被害の拡大を防止するための緊急の修理が必要な部分に対し、合成樹脂シート、ロープ、土のう等を用いて行うもの
被災した住宅の応急修理（日常生活に必要な最小限度の部分の修理）	災害のため住家が半壊、半焼若しくはこれらに準ずる程度の損傷を受け、自らの資力では応急修理をすることができない者又は大規模な補修を行わなければ居住することが困難である程度に住家が半壊した者	半壊又は半焼に準ずる程度の損傷により被害を受けた世帯 1世帯あたり 358,000円以内  上記以外の世帯 1世帯あたり 739,000円以内	災害発生の日から3月以内 (条件により6月以内)	居室、炊事場、便所等日常生活に必要な最小限度の部分に対し、現物をもって行うもの

資料編

援助の種類	対 象	費用の限度額	期 間	備 考
生業に必要な資金の貸与	住家が全壊、全焼又は流失し、災害のため生業の手段を失った世帯	生業費 1件当たり 30,000円以内  就職支度費 1件当たり 15,000円以内	災害発生の日から 1月以内	生業を営むために必要な機械、器具又は資材を購入するための費用に充てるもの 生業の見込みが確実な具体的事業計画があり、償還能力のある者に対して貸与するもの 貸与期間は2年以内、無利子とする
学用品の給与	住家の全壊、全焼、流失、半壊、半焼又は床上浸水による喪失若しくは損傷等により学用品を使用することができず、就学上支障のある、 ①小学校、義務教育学校前期課程、特別支援学校小学部児童 ②中学校、義務教育学校後期課程、中等教育学校前期課程、特別支援学校中学部生徒 ③高等学校、中等教育学校後期課程・特別支援学校高等部・高等専門学校・専修学校・各種学校生徒	教科書代 ①②の対象者 教科書及び教科書以外の教材で、教育委員会に届け出又はその承認を受けて使用するための実費 ③の対象者 正規の授業で使用する教材を給与するための実費  文房具及び通学用品 ①の対象者 5,500円以内 ②の対象者 5,800円以内 ③の対象者 6,300円以内 (いずれも1人あたり)	教科書 災害発生の日から 1月以内  その他 災害発生の日から 15日以内	被害の実情に応じ、次に掲げる品目の範囲内において現物をもって行う イ教科書 ロ文房具 ハ通学用品  備蓄物資は評価額 入進学時の場合は個々の実情に応じて支給する。
埋 葬	災害の際死亡した者（死体の応急的処理程度のもの）	1体当たり 大人（12歳以上） 232,200円以内 小人（12歳未満） 185,700円以内	災害発生の日から 10日以内	原則棺又は棺材の現物をもって、次の範囲内において行うイ棺（附属品を含む。） ロ埋葬又は火葬（賃金職員等雇上費を含む。） ハ骨つぼ及び骨箱  災害発生の日以前に死亡した者であっても対象となる。

資料編

援助の種類	対 象	費用の限度額	期 間	備 考
死体の捜索	災害により現に行方不明の状態にあり、かつ、各般の事情により既に死亡していると推定される者	死体の捜索のため支出できる費用は、舟艇その他捜索のための機械、器具等の借上費又は購入費、修繕費及び燃料費として当該地域における通常の実費	災害発生の日から 10日以内	1 輸送費、人件費は、別途計上 2 災害発生後3日を経過したものは一応死亡した者と推定している。
死体の処理	災害の際死亡した者	死体の洗浄、縫合、消毒等の処理 1体当たり 3,700円以内  死体の一時保存 既存建物借上費 通常の実費 既存建物以外 1体当たり 5,900円以内  救護班で検案できないとき 当該地域の慣行料金	災害発生の日から 10日以内	死体に関する処理（埋葬を除く。）を行うもので、次の範囲内において行う 1 死体の洗浄、縫合、消毒等の処置 2 死体の一時保存 3 懸案 検案は原則として救護班において行う 輸送費、人件費は、別途計上  死体の一時保存にドライアイスの購入費等が必要な場合は当該地域における通常の実費を加算できる。
障害物の除去	災害によって住居等に障害物が運びこまれているため一時的に居住できない状態にあり、自らの資力をもってしては、当該障害物を除去することができない者	市町村内において障害物の除去を行った1世帯当たりの平均 143,900円以内	災害発生の日から 10日以内	支出できる費用は、ロープ、スコップその他除去のため必要な機械、器具等の借上費又は購入費、輸送費、賃金職員等雇上費等
輸送費及び賃金職員等雇上費	被災者の避難に係る支援 医療及び助産 被災者の救出 飲料水の供給 死体の捜索 死体の処理 救済用物資の整理配分	当該地域における通常の実費	当該救助の実施が認められる期間以内	

資料編

援助の種類	範囲	費用の限度額	期間	備考
実費弁償	災害救助法施行令第4条第1号から第5号までに規定する者	<p>日当 都道府県等の常勤の職員で当該業務に従事した者に相当するものの給与を考慮し定める</p> <p>時間外勤務手当 職種ごとに、日当額を基礎とし、常勤職員との均衡を考慮して算定した額以内</p> <p>旅費 各都道府県等の職員に対する旅費の支給に関する条例において定める額以内</p>	救助の実施が認められる期間以内	
救助の事務を行うに必要な費用	<p>時間外勤務手当 賃金職員等雇上費 旅費 需用費（消耗品費、燃料費、食糧費、印刷製本費、光熱水費、修繕料） 使用料及び賃借料 通信運搬費 委託費</p>	<p>災害救助法第21条に定める国庫負担対象年度における各災害に係る左記に掲げる費用について、地方自治法施行令第143条に定める会計年度所属区分により当該年度の歳出に区分される額を合算し、各災害の当該合算した額の合計額が、国庫負担対象年度に支出した救助事務費以外の費用の額の合算額に、次のイからトまでに掲げる区分に応じ、それぞれイからトまでに定める割合を乗じて得た額の合計額以内</p>	救助の実施が認められる期間及び災害救助費の精算する事務を行う期間以内	<p>災害救助費の精算事務を行うのに要した経費も含む。</p> <div style="border: 1px solid black; padding: 5px;"> <p>イ 3千万円以下の部分の金額については100分の10</p> <p>ロ 3千万円を超え6千万円以下の部分の金額については100分の9</p> <p>ハ 6千万円を超え1億円以下の部分の金額については100分の8</p> <p>ニ 1億円を超え2億円以下の部分の金額については100分の7</p> <p>ホ 2億円を超え3億円以下の部分の金額については100分の6</p> <p>ヘ 3億円を超え5億円以下の部分の金額については100分の5</p> <p>ト 5億円を超える部分の金額については100分の4</p> </div>

※この基準によっては救助の適切な実施が困難な場合には、都道府県知事等は、内閣総理大臣に協議し、その同意を得た上で、救助の程度、方法及び期間を定めることができる。

## 7-4 防災関係機関及び連絡窓口

## (1) 指定行政機関

機関名	連絡窓口	所在地	電話番号	郵便番号
内閣府	政策統括官(防災担当)	東京都千代田区永田町1-6-1	03-3501-5408	100-8914
国家公安委員会	警察庁警備局警備第三課	東京都千代田区霞が関2-1-2	03-3581-0141	100-8974
警察庁	警備局警備第三課	東京都千代田区霞が関2-1-2	03-3581-0141	100-8974
金融庁	総務企画局総務課	東京都千代田区霞が関3-1-1	03-3581-2361	100-8967
消費者庁	総務課	東京都千代田区永田町2-1-11 山王パークタワー	03-3507-8800	100-6178
総務省	大臣官房総務課	東京都千代田区霞が関2-1-2	03-5253-5111	100-8926
消防庁	応急対策室	東京都千代田区霞が関2-1-2	03-5253-7527	100-8927
法務省	官房秘書課	東京都千代田区霞が関1-1-1	03-3580-4111	100-8977
外務省	官房総務課	東京都千代田区霞が関2-2-1	03-3580-3311	100-8919
財務省	大臣官房審議官室	東京都千代田区霞が関3-1-1	03-3581-4111	100-8940
文部科学省	文教施設部施設企画課	東京都千代田区霞が関3-2-2	03-3581-4211	100-8959
文化庁	文部科学省と同様	同上	同上	同上
厚生労働省	社会・援護局総務課	東京都千代田区霞が関1-2-2	03-5253-1111	100-8916
農林水産省	経営政策課	東京都千代田区霞が関1-2-1	03-3502-8111	100-8950
経済産業省	政策課(防災担当)	東京都千代田区霞が関1-3-1	03-3501-1511	100-8901
資源エネルギー庁	総合政策課	東京都千代田区霞が関1-3-1	03-3501-1637	100-8901
中小企業庁	長官官房参事官室	東京都千代田区霞が関1-3-1	03-3501-1511	100-8912
国土交通省	水管理・国土保全局防災課	東京都千代田区霞が関2-1-3	03-3580-4311	100-8919
国土地理院	企画部	茨城県つくば市北郷1番	0298-64-1111	305-0811
気象庁	総務部企画課	東京都千代田区大手町1-3-4	03-3212-8341	100-8122
海上保安庁	海上防災課	東京都千代田区霞が関2-1-3	03-3591-6361	100-8918
環境省	官房総務課	東京都千代田区霞が関1-2-2	03-3581-3351	100-8975
原子力規制委員会	原子力防災課	東京都港区六本木1-9-9	03-5114-2121	106-0032
防衛省	運用企画局事態対処課	東京都新宿区市谷本村町5-1	03-5366-3111	162-8801

## 資料編

## (2) 指定地方行政機関

機 関 名	防災事務連絡窓口	所 在 地	電 話 番 号	F A X 番 号
中 部 管 区 警 察 局	広域調整第二課	460-0001 名古屋市中区三ノ丸2-1-1	052-951-6000 (内5511)	052-954-8800
東 海 財 務 局 津 財 務 事 務 所	総 務 課	514-8560 津市桜橋2丁目129	059-225-7221	059-224-1647
東海北陸地方厚生局	総務課庶務係	461-0011 名古屋市東区白壁1-15-1	052-971-8831 (内23)	052-971-8861
東 海 農 政 局	企画調整室	460-8516 名古屋市中区三ノ丸1-2-2	052-223-4609	052-219-2673
東 海 農 政 局 三 重 県 拠 点	地方参事官室	514-0006 津市広明町415-1	059-228-3151	059-225-9694
近畿中国森林管理局	企画調整室 企画調整係	530-0042 大阪市北区天満橋1-8-75	06-6881-3407	06-6881-3415
近畿中国森林管理局 三 重 森 林 管 理 署	総 務 課	519-0116 亀山市本町1丁目7-13	0595-82-0069	0595-82-8792
中 部 経 済 産 業 局	総 務 課	460-8510 名古屋市中区三ノ丸2-5-2	052-951-2683	052-962-6804
中 部 近 畿 産 業 保 安 監 督 部	監 督 課	460-8510 名古屋市中区三ノ丸2-5-2	052-951-2561	052-951-9803
中 部 運 輸 局	交通環境部 情報防災課	460-8528 名古屋市中区三ノ丸2-2-1	052-952-8049	052-952-8087

## 資料編

機 関 名	防災事務連絡窓口	所 在 地	電 話 番 号	F A X 番 号
中 部 運 輸 局 三 重 陸 運 支 局	総務企画課 企 画 係	514-0303 津市雲出長常町字六の割 1190-9	059-234-8411	059-234-8603
中 部 運 輸 局 四 日 市 海 運 支 局	監 理 課 監 理 係	510-0051 四日市市千歳町5-1	0593-52-2033	0593-59-2663
大 阪 航 空 局 中 部 空 港 事 務 所	総 務 課	479-8787 愛知県常滑市セントレア 1-1	0569-38-2155 (内1103)	0569-38-2156
四 日 市 海 上 保 安 部	警備救難課 海 上 防 災 係	510-0051 四日市市千歳町5-1	0593-57-0118	0593-57-0741
津 地 方 気 象 台	防 災 業 務 課	514-0002 津市島崎町327-2	059-228-6818 地上系無線 843-**-11	059-228-4745 地上系無線 843-19
津 中 央 郵 便 局	総 務 課	514-8799 津市本町33-33	059-228-2470	059-223-0264
東 海 総 合 通 信 局	総 務 部 総 務 課	461-8795 名古屋市東区白壁1-15-1	052-971-9210	052-955-3294
三 重 労 働 局	安 全 衛 生 課	514-0002 津市島崎町327番2	059-226-2107	059-228-5937
中 部 地 方 整 備 局	防 災 室	460-8514 名古屋市中区三ノ丸2-5-1	052-953-8357	052-953-8362
近 畿 地 方 整 備 局	企 画 課 事 業 調 整 第 二 係	540-8586 大阪市中央区大手前1-5-44	06-6942-1141	06-6942-7463
中 部 地 方 整 備 局 三 重 河 川 国 道 事 務 所	流 域 治 水 課	514-8502 津市広明町297	059-229-2216	059-229-2257

## 資料編

## (3) 陸上自衛隊

機 関 名	防災事務連絡窓口	所 在 地	電 話 番 号	F A X 番 号
陸上自衛隊 第33普通科連隊	第3科	514-1118 津市久居新町975	059-255-3133 内 235~238 衛星系無線 7-841-11	同左(切替) 衛星系無線 0-p-7-p-841-19
陸上自衛隊 航空学校	企画室	519-0501 伊勢市小俣町明野 5593-11	0596-37-0111 衛星系無線 7-842-11	同左(切替) 衛星系無線 0-p-7-p-842-19

## (4) 教育委員会

機 関 名	防災事務連絡窓口	所 在 地	電 話 番 号	F A X 番 号
三重県教育委員会	教育総務課	514-8570 津市広明町13	059-224-3301 衛星系無線 7-127-3301	059-224-2319 衛星系無線 101-8-2319

## (5) 警察本部

機 関 名	防災事務連絡窓口	所 在 地	電 話 番 号	F A X 番 号
三重県警察本部	警備部 警備第二課	514-8514 津市栄町1丁目100番地	059-222-0110 (内5793) 衛星系無線 7-101-44-11 又は 7-101-44-12	059-222-0110 (内5769) 衛星系無線 0-p-7-p-101-44 -19

## 資料編

## (6) 県

機 関 名	防災事務連絡 窓 口	所 在 地	電 話 番 号	F A X 番 号
災害対策本部 (県庁講堂) [本部設置時接続]			衛星系無線 7-101-660 (代 表) ~683	衛星系無線 0-p-7-p-101 -684 (代表) ~688
プレゼンテーショ ンルーム [本部設置時接続]			衛星系無線 7-101-648	衛星系無線 0-p-7-p-101 -649
県庁 防災情報通信統制室		514-8570 津市広明町13 県庁5階	衛星系無線 7-101-640	衛星系無線 0-p-7-p-101 -625 (代表) ~ 630
三重県 防 災 対 策 部	災害対策推進 課	514-8570 津市広明町13	N T T 059-224-2189 衛星系無線 7-101-8-2189	N T T 059-224-2199
三重県 政 策 企 画 部	政策企画総務 課	514-8570 津市広明町13	N T T 059-224-2009 衛星系無線 7-101-8-2009	N T T 059-224-2069
三重県 総 務 部	総 務 課	514-8570 "	N T T 059-224-2190 衛星系無線 7-101-8-2190	N T T 059-224-2125
三重県 医 療 保 健 部	医 療 保 健 総 務 課	514-8570 "	N T T 059-224-2323 衛星系無線 7-101-8-2323	N T T 059-224-2275

## 資料編

機 関 名	防災事務連絡 窓 口	所 在 地	電 話 番 号	F A X 番 号
三 重 県 地域連携・交通部	地域連携・ 交通総務課	514-8570 津市広明町13	N T T 059-224-2711 衛星系無線 7-101-8-2711	N T T 059-224-2219
三 重 県 環 境 生 活 部	環 境 生 活 総 務 課	514-8570 〃	N T T 059-224-2314 衛星系無線 7-101-8-2314	N T T 059-224-3069
三 重 県 農 林 水 産 部	農 林 水 産 総 務 課	514-8570 〃	N T T 059-224-2511 衛星系無線 7-101-8-2511	N T T 059-224-2521
三 重 県 県 土 整 備 部	施 設 災 害 対 策 課	514-8570 〃	N T T 059-224-2683 衛星系無線 101-8-2683	N T T 059-224-2684
三 重 県 雇 用 経 済 部	雇 用 経 済 総 務 課	514-8570 〃	N T T 059-224-2312 衛星系無線 7-101-8-2312	N T T 059-224-3024
三 重 県 出 納 局	出 納 総 務 課	514-8570 〃	N T T 059-224-2771 衛星系無線 7-101-8-2771	N T T 059-224-2784

## 資料編

機 関 名	防災事務連絡 窓 口	所 在 地	電 話 番 号	F A X 番 号
三 重 県 企 業 庁	企 業 総 務 課	(所在地) 514-0004 津市栄町1丁目891 三重県勤労福祉会館 内 (郵送先) 514-8570 津市広明町13番地	N T T 059-224-2822 衛星系無線 7-101-8-2822	N T T 059-224-3045
三 重 県 病 院 事 業 庁	県 立 病 院 課	514-0004 津市栄町1丁目954 三重県栄町庁舎	N T T 059-224-2348 衛星系無線 7-101-8-2348	N T T 059-224-2349
三 重 県 桑 名 地 域 防 災 総 合 事 務 所	地 域 調 整 防 災 室 県 民 防 災 課	511-8567 桑名市中央町5-71	N T T 0594-24-3600 衛星系無線 7-121-611	N T T 0594-24-3795 衛星系無線 0-p-7-p-121-613
三 重 県 四 日 市 地 域 防 災 総 合 事 務 所	地 域 調 整 防 災 室 地 域 防 災 課	510-8511 四日市市新正4-21-5	N T T 059-352-0560 衛星系無線 7-122-611	N T T 059-352-0589 衛星系無線 0-p-7-p-122-613
三 重 県 鈴 鹿 地 域 防 災 総 合 事 務 所	地 域 調 整 防 災 室 県 民 防 災 課	513-0809 鈴鹿市西条5-117	N T T 059-382-9786 衛星系無線 7-140-611	N T T 059-382-9792 衛星系無線 0-p-7-p-140-613
三 重 県 津 地 域 防 災 総 合 事 務 所	地 域 調 整 防 災 室 県 民 防 災 課	514-0003 津市桜橋3-446-34	N T T 059-223-5300 衛星系無線 7-123-611	N T T 059-227-3170 衛星系無線 0-p-7-p-123-613

資料編

機 関 名	防災事務連絡 窓 口	所 在 地	電 話 番 号	F A X 番 号
三重県 松阪地域防災 総合事務所	地域調整 防災室 地域防災課	515-0011 松阪市高町138	N T T	N T T
			0598-50-0503	0598-50-0618
			衛星系無線	衛星系無線
			7-125-611	0-p-7-p-125-613
松阪建設事務所			N T T	N T T
			0598-50-0579	0598-50-0624
			衛星系無線	
			7-125-614	
松阪保健所			N T T	N T T
			0598-50-0527	0598-50-0621
			衛星系無線	
			7-125-617	
松阪農林事務所			N T T	N T T
			0598-50-0544	0598-50-0623
			衛星系無線	
			7-125-615	
三重県 南勢志摩 地域活性化局	地域調整 防災室 地域防災課	516-8566 伊勢市勢田町628-2	N T T	N T T
			0596-27-5115	0596-27-5251
			衛星系無線	衛星系無線
			7-126-611	0-p-7-p-126-613
伊勢建設事務所			N T T	N T T
			0596-27-5205	0596-27-5256
			衛星系無線	
			7-126-614	
三重県 伊賀地域防災 総合事務所	地域調整 防災室 地域防災課	518-8533 伊賀市四十九町2802	N T T	N T T
			0595-24-8003	0595-24-8010
			衛星系無線	衛星系無線
			7-129-611	0-p-7-p-129-613

## 資料編

機 関 名	防災事務連絡 窓口	所 在 地	電 話 番 号	F A X 番 号
三重県 紀北地域活性化局	地域調整 防 災 室 県民防災課	519-3695 尾鷲市坂場西町1-1	N T T 0597-23-3407 衛星系無線 7-127-611	N T T 0597-23-2130 衛星系無線 0-p-7-p-127-613
三重県 紀南地域活性化局	地域調整 防 災 室 県民防災課	519-4393 熊野市井戸町371	N T T 0597-89-6105 衛星系無線 7-128-611	N T T 0597-89-6107 衛星系無線 0-p-7-p-128-613

## (7) 市町村及び消防機関

機 関 名	防災事務連 絡窓口	所 在 地	電 話 番 号	F A X 番 号
三重県市長会	市長会事務 局	514-0003 津市桜橋2丁目96番地	059-225-1376	059-223-4466
三重県町村会	町村会事務 局	514-0003 津市桜橋2丁目96番地	059-225-2138	059-223-5494
三重県消防長会	四日市市 消防本部 総務課	510-0087 四日市市西新地14-4	0593-56-2002	0593-56-2016
三重県消防協会	三重県消防 ・保安室内	514-8570 津市広明町13	N T T 059-224-2108 衛星系無線 7-101-8-2108	N T T 059-224-2199

## 資料編

## (8) 指定公共機関

機 関 名	防災事務連絡窓口	所 在 地	電 話 番 号	F A X 番 号
郵便事業株式会社 東 海 支 社	総 務 部 総 括 担 当	469-8797 名古屋市中区丸の内 3-2-5	052-963-6621	052-961-6621
郵便局株式会社 東 海 支 社	企 画 部 総 務 課	469-8797 名古屋市中区丸の内 3-2-5	052-963-6202	052-961-6799
東海旅客鉄道 株 式 会 社	監 理 部 総 務 課	450-0002 名古屋市中村区名駅 1-3-4	052-564-2396	052-564-2344
東海旅客鉄道 株式会社三重支店	工 務 課	514-0009 津市羽所町700番地 アスト津内	059-222-7780	059-221-0050
西日本旅客鉄道 株式会社大阪支社	施 設 課	545-0053 大阪市阿倍野区松崎町1- 2-12	06-6627-8248	06-6627-8242
西日本旅客鉄道株 式会社亀山鉄道部	運 輸 課	514-0155 亀山市御幸町28番	0595-82-0337	0595-82-0027
日本貨物鉄道 株式会社東海支社	総 務 課	492-8143 愛知県稲沢市駅前 1-9-3	0587-24-3709	0587-24-3564
西日本電信電話 株式会社三重支店	設 備 部 災 害 対 策 室	514-0033 津市丸之内28-38	N T T 059-223-9330 地上系無線 8-886	N T T 059-227-6140 地上系無線 8-886

## 資料編

機 関 名	防災事務連絡窓口	所 在 地	電 話 番 号	F A X 番 号
株式会社エヌ・ ティ・ティ・ドコ モ 東海三重支店	技術サービ ス部技術推 進室技術企 画担当 災害対策担 当	514-0009 津市羽所町700番地 アスト津ビル10F	059-229-2032	059-226-1088
KDDI株式会社 a u 中 部 支 社	中部オペレ ーションセ ン タ ー	464-0850 名古屋市千種区内山 3-30-9 佐久間ビル	052-262-6220	052-262-6369
日 本 銀 行 名 古 屋 支 店	文書課総務 グループ	460-8708 名古屋市中区錦2-1-1	052-222-2000	052-219-1815
日 本 赤 十 字 社 三 重 県 支 部	事業推進課	514-0131 津市あかつ台4丁目8-5	N T T 059-264-7700 衛星系無線 7- 892-11	N T T 059-264-7701 衛星系無線 0-p-7-p-892-19
日 本 放 送 協 会 津 放 送 局	企画総務	514-0036 津市丸之内養正町4-8	N T T 059-229-3010 地上系無線 8-861-**-11	N T T 059-229-3029 地上系無線 8-861
中日本高速道路 株 式 会 社 名 古 屋 支 社	保全サービ ス事業部 企画統括 チ ー ム	460-0003 名古屋市中区錦2-18-19	052-222-1181	052-232-3790
中部電力パワーグ リッド株式会社松 阪 営 業 所	総 務 グ ル ー プ	515-0033 松阪市垣鼻町454-5	N T T 0598-21-8860 地上系無線 8-883-**-11、 8-883-**-12	N T T 0598-21-6960 地上系無線 8-883

## 資料編

機 関 名	防災事務連絡窓口	所 在 地	電 話 番 号	F A X 番 号
東邦ガス株式会社 西 部 支 社	四日市 営業所	510-0084 四日市市栄町3-8	N T T 059-353-9151	N T T 059-352-3150
	津営業所	514-0034 津市南丸之内4-10	N T T 059-228-7266	N T T 059-228-1918
	供給防災部 供給センター		地上系無線 8-* -993	地上系無線 8-* -993
水資源開発機構 中 部 支 社	管 理 部 施 設 課	460-0001 名古屋市中区三の丸 1-2-1	052-231-7541	052-231-7516

## (9) 指定地方公共機関

機 関 名	防災事務連絡窓口	所 在 地	電 話 番 号	F A X 番 号
近畿日本鉄道株式会社 安全環境推進部	安全環境 推進部	543-8585 大阪市天王寺区上本町 6-1-55	06-6775-3357	06-6775-3589
近畿日本鉄道株式会社 鉄道事業本部 名古屋輸送統括部	運 輸 部 運 行 課	510-0074 四日市市鶉の森1-16-11	059-354-7021	059-354-7024
三重交通株式会社	運転保安部 運転保安課	514-0032 津市中央1-1	059-229-5537 地上系無線 8-884	059-229-1635 地上系無線 8-884
三 重 県 トラック協会	総 務 部	514-0003 津市桜橋3-53-11	N T T 059-227-6767 地上系無線 8-885	N T T 059-225-2095 地上系無線 8-885
三 重 県 エルピーガス協会		514-0009 津市柳山津興369-2	059-227-6238 災害時専用電話 059-227-0019	059-229-4648

## 資料編

機 関 名	防災事務連絡窓口	所 在 地	電 話 番 号	F A X 番 号
三重県医師会	三重県医師会事務室	514-8538 津市桜橋2-191-4	059-228-3822 地上系無線 8-876-**-11	059-225-7801 地上系無線 8-876
三重テレビ放送株式会社	技術部	514-0063 津市湊見町小谷693-1	N T T 059-223-3359 地上系無線 8-862-**-11 (マスタールーム)	N T T 059-223-3367 地上系無線 8-862
三重エフエム放送株式会社	総務課	514-8505 津市観音寺町焼尾1043-1	N T T 059-225-5533 地上系無線 8-863-**-11	N T T 059-227-1890 地上系無線 8-863

## 資料編

## (10) 市町

機 関 名	防災事務連絡窓口	所 在 地	電 話 番 号	F A X 番 号
津市	危機管理部 危機管理課	西丸之内23番1号	N T T 059-229-3104 衛星系無線 7-201-11、13	N T T 059-223-6247 衛星系無線 0-p-7-p-201-19
	久居総合支所地域 振興課	久居新町3006番地（ポルタひさい内）	N T T 059-255-8816	N T T 059-256-7666
	河芸総合支所 地域振興課	河芸町浜田808	N T T 059-244-1700	N T T 059-245-0004
	芸濃総合支所 地域振興課	芸濃町椋本6141-1	N T T 059-266-2510	N T T 059-266-2522
	美里総合支所 地域振興課	美里町三郷48-1	N T T 059-279-8111	N T T 059-279-8125
	安濃総合支所 地域振興課	安濃町東観音寺483	N T T 059-268-5511	N T T 059-268-3357
	香良洲総合支所地 域振興課	香良洲町1878	N T T 059-292-4376	N T T 059-292-4318
	一志総合支所 地域振興課	一志町田尻593-2	N T T 059-293-3138	N T T 059-293-5544
	白山総合支所 地域振興課	白山町川口892	N T T 059-262-7011	N T T 059-262-5010
	美杉総合支所 地域振興課	美杉町八知5828-1	N T T 059-272-8080	N T T 059-272-1119
四日市市	危機管理室	諏訪町1-5	N T T 059-354-8119 衛星系無線 7-202-11、13	N T T 059-359-3022 衛星系無線 0-p-7-p-202-19

資料編

機 関 名	防災事務連絡窓口	所 在 地	電 話 番 号	F A X 番 号
伊勢市	危機管理課	岩淵1-7-29	N T T 0596-21-5523 (時間外 23-1111) 衛星系無線 7-203-21、23	N T T 0596-21-5522  衛星系無線 0-p-7-p-203-19
松阪市	危機管理室	殿町1340番地1	N T T 0598-53-4313 衛星系無線 7-204-11、14	N T T 0598-26-8184  衛星系無線 0-p-7-p-204-19
	嬉野地域振興 局地域振興課	嬉野町1443-5	N T T 0598-48-3800 地上系無線 8-405-**-11	N T T 0598-42-6220 地上系無線 8-405
	三雲地域振興 局地域振興課	曾原町872	N T T 0598-56-7905 地上系無線 8-407-**-11	N T T 0598-56-5382 地上系無線 8-407
	飯南地域振興 局地域振興課	飯南町粥見3950	N T T 0598-32-2511 地上系無線 8-421-**-11	N T T 0598-32-3771 地上系無線 8-421
	飯高地域振興 局地域振興課	飯高町宮前180	N T T 0598-46-7111 地上系無線 8-422-**-11	N T T 0598-46-1092 地上系無線 8-422
桑名市	防災・危機管理課	中央町2-37	N T T 0594-24-1185 衛星系無線 7-205-11、14	N T T 0594-24-2945  衛星系無線 0-p-7-p-205-19

## 資料編

機 関 名	防災事務連絡窓口	所 在 地	電 話 番 号	F A X 番 号
伊賀市	総合危機管理課	四十九町3184番地	N T T 0595-22-9640 衛星系無線 7-216-11	N T T 0595-22-0444 衛星系無線 0-p-7-p-216-19
鈴鹿市	防災危機管理課	神戸1-18-18	N T T 059-382-9968 衛星系無線 7-207-11、13	N T T 059-382-7603 衛星系無線 0-p-7-p-207-19
名張市	危機管理室	鴻之台1番町-1	N T T 0595-63-7271 (時間外2110) 衛星系無線 7-809-21、23	N T T 0595-64-0089 衛星系無線 0-p-7-p-809-29
尾鷲市	防災危機管理室	中央町10-57	N T T 0597-23-8118 衛星系無線 7-209-11、13	N T T 0597-22-9343 衛星系無線 0-p-7-p-209-19
亀山市	危機管理局	本丸町557	N T T 0595-84-5035 衛星系無線 7-210-11、13	N T T 0595-82-9955 衛星系無線 0-p-7-p-210-19
鳥羽市	総務課防災危機管理室	鳥羽3-1-1	N T T 0599-25-1118 衛星系無線 7-211-11、13	N T T 0599-25-3111 衛星系無線 0-p-7-p-211-19
熊野市	防災対策推進課	井戸町796	N T T 0597-89-4111 衛星系無線 7-212-11、13	N T T 0597-89-4277 衛星系無線 0-p-7-p-212-19

## 資料編

機 関 名	防災事務連絡窓口	所 在 地	電 話 番 号	F A X 番 号
熊野市	紀和総合支所 地域振興課	紀和町板屋78	N T T 0597-97-1113 地上系無線 8-563-**-11	N T T 0597-97-1003 地上系無線 8-563
いなべ市	防災課	いなべ市員弁町 笠田新田111	N T T 0594-74-5898 衛星系無線 7-214-11、13	N T T 0594-74-5800 衛星系無線 0-p-7-p-214-19
志摩市	地域防災室	鵜方3098-22	N T T 0599-44-0203 衛星系無線 7-215-11、13	N T T 0599-44-5252 衛星系無線 0-p-7-p-215-19
	浜島支所 地域振興課	浜島1787-101	N T T 0599-53-1111 地上系無線 8-521-**-11	N T T 0599-53-2574 地上系無線 8-521
	大王支所 地域振興課	波切3234-2	N T T 0599-72-0255 地上系無線 8-522-**-11	N T T 0599-72-4317 地上系無線 8-522
	志摩支所 地域振興課	和具660	N T T 0599-85-1111	N T T 0599-85-5402
	磯部支所 地域振興課	迫間878-9	N T T 0599-55-0026 地上系無線 8-525-**-11	N T T 0599-55-2954 地上系無線 8-525

## 資料編

機 関 名	防災事務連絡窓口	所 在 地	電 話 番 号	F A X 番 号
(桑名郡)				
木曾岬町	危機管理課	大字西対海地251	N T T 0567-68-8111 衛星系無線 7-303-11、14	N T T 0567-68-3792 衛星系無線 0-p-7-p-303-19
(員弁郡)				
東員町	危機管理課	大字山田1600	N T T 0594-86-2824 衛星系無線 7-324-11、13	N T T 0594-86-2850 衛星系無線 0-p-7-p-324-19
(三重郡)				
菰野町	総務課	大字潤田1250	N T T 059-391-1102 衛星系無線 7-341-11、14	N T T 059-394-3199 衛星系無線 0-p-7-p-341-19
朝日町	総務課	大字小向893	N T T 059-377-5651 衛星系無線 7-343-11、14	N T T 059-377-2790 衛星系無線 0-p-7-p-343-19
川越町	総務課	大字豊田一色280	N T T 059-366-7113 衛星系無線 7-344-11、13	N T T 059-364-2568 衛星系無線 0-p-7-p-344-19
(多気郡)				
多気町	総務税務課	相可1600	N T T 0598-38-1111 衛星系無線 7-441-11、13	N T T 0598-38-1140 衛星系無線 0-p-7-p-441-19
	勢和振興 事務所	朝柄3127	N T T 0598-49-4511 地上系無線 8-444-**-11	N T T 0598-49-4515 地上系無線 8-444

## 資料編

機 関 名	防災事務連絡窓口	所 在 地	電 話 番 号	F A X 番 号
明和町	防災安全課	大字馬之上945	N T T 0596-52-7110 衛星系無線 7-442-11、14	N T T 0596-52-7133 衛星系無線 0-p-7-p-442-19
大台町	総務課	大字佐原750	N T T 0598-82-3781 衛星系無線 7-443-11、13	N T T 0598-82-1618 衛星系無線 0-p-7-p-443-19
(度会郡)				
玉城町	総務課	田丸114-2	N T T 0596-58-8200 衛星系無線 7-461-11、13	N T T 0596-58-4494 衛星系無線 0-p-7-p-461-19
度会町	総務課	棚橋1215-1	N T T 0596-62-1111 衛星系無線 7-470-11、13	N T T 0596-62-1647 衛星系無線 0-p-7-p-470-19
大紀町	防災安全課 (錦支所)	錦736-7	N T T 0598-73-3318 衛星系無線 7-471-11、14	N T T 0598-73-2738 衛星系無線 0-p-7-p-471-19
	総務企画課 (本庁)	大字滝原1610-1	N T T 0598-86-2211 地上系無線 8-466-**-11	N T T 0598-84-8568 地上系無線 8-466
	大内山支所	大内山861-1	N T T 0598-72-2211 地上系無線 8-469-**-11、12	N T T 0598-72-2179 地上系無線 8-469

## 資料編

機 関 名	防災事務連絡窓口	所 在 地	電 話 番 号	F A X 番 号
南伊勢町	防災課	五ヶ所浦3057	N T T 0599-66-1704 衛星系無線 7-472-11、14	N T T 0599-66-1904 衛星系無線 0-p-7-p-472-19
	南島庁舎 総合窓口	神前浦15	N T T 0596-77-0001 地上系無線 8-465-**-11	N T T 0596-76-0279 地上系無線 8-465
(北牟婁郡)				
紀北町	危機管理課	東長島769番地1	N T T 0597-46-3114 衛星系無線 7-543-11、13	N T T 0597-46-5090 衛星系無線 0-p-7-p-543-19
	海山総合支所 総務室	相賀495-8	N T T 0597-47-1111 地上系無線 8-542-**-11	N T T 0597-47-5020 地上系無線 8-542
(南牟婁郡)				
御浜町	総務課	大字阿田和6120- 1	N T T 05979-3-0507 衛星系無線 7-561-11、13	N T T 05979-2-3502 衛星系無線 0-p-7-p-561-19
紀宝町	防災対策課	鵜殿324	N T T 0735-33-0333 衛星系無線 7-562-11、13	N T T 0735-32-1244 衛星系無線 0-p-7-p-562-19

## 資料編

## 交通機関

機 関 名	防災事務連絡窓口	所 在 地	電 話 番 号	F A X 番 号
東海旅客鉄道(株) 三 重 支 店	管 理 課	〒514-0009 津市羽所町700 アスト津ビル12階	059-226-6140	059-221-0050
西日本旅客鉄道 (株)亀山鉄道部	工 務 分 所	〒519-0022 伊賀市三田1022	(昼間) 0595-21-9783  (夜間) 0595-82-0337	0595-26-3389
近畿日本鉄道(株) 鉄 道 事 業 本 部 名古屋輸送統括部	運輸部 運行課	〒510-0074 四日市市鶉の森1-16-11	059-354-7021  (夜) 354-7022	059-354-7024
近畿日本鉄道(株) 鉄 道 事 業 本 部 安全環境推進部	安全環境推 進部	〒543-0001 大阪市天王寺区上本町 6-1-55	06-6775-3357	06-6775-3589
伊 勢 鉄 道 (株)	技術部	〒513-0817 鈴鹿市桜島町1-20	059-383-2112  (夜) 383-2112	059-383-2112

## 資料編

機 関 名	防災事務連絡窓口	所 在 地	電 話 番 号	F A X 番 号
三 岐 鉄 道 (株)	総務部総務課	〒510-8014 四日市市富田3-22-83	059-364-2141 (夜・三岐線) 0593-39-1141 (夜・北勢線) 0594-76-3690 (夜・バス) 0593-65-9106	059-364-2142  0593-39-1141  0594-76-3722  0593-65-1801
八 風 バ ス (株)	総 務 部 総 務 課	〒511-0841 桑名市大字小貝須字新堀 北1593-3	0594-22-6321	0594-23-8311
養老鉄道株式会社	鉄道営業部 運 輸 課	〒503-0973 大垣市木戸町910 (西大垣駅構内)	0584-78-3400 (夜・休日) 0584-78-3322	0584-78-3499
伊賀鉄道株式会社	鉄道営業部 運 輸 課	〒518-0863 伊賀市上野丸之内61-2	0595-21-3231	0595-21-1070
伊勢湾フェリー 株 式 会 社		〒517-0071 鳥羽市鳥羽3-1484-111	0599-26-3335	0599-26-3337
津エアポートライ ン 株 式 会 社		〒514-0010 津市なぎさまち1-1	059-213-6582	059-246-5558

## 資料編

## ライフライン関係機関

機 関 名	防災事務連絡窓口	所 在 地	電 話 番 号	F A X 番 号
中部電力パワーグリッド株式会社松阪営業所	(昼) 総務G	〒515-0033 松阪市垣鼻町454-5	N T T 0598-21-8860 地上系無線 8-883-**-11 8-883-**-12	N T T 0598-21-6960 地上系無線 8-883
関西電力株式会社和歌山支店	総務広報G	〒640-8145 和歌山市岡山町40	073-463-0606	073-463-0608
西日本電信電話株式会社三重支店	災害対策室	〒514-0003 津市丸之内28-38	N T T 059-223-9330 地上系無線 8-886	N T T 059-227-6140 地上系無線 8-886
株式会社エヌ・ティ・ティ・ドコモ東海支社 三重支店	技術部サービス部 技術推進室 技術企画担当	〒514-0009 津市羽所町700 アスト津ビル9F	059-229-2032	059-226-1088
ソフトバンクモバイル株式会社	地域総務部 関西・東海 総務課	〒920-8256 金沢市昭和町16-1 ヴィサーージュ14F		076-236-4424
KDDI株式会社 中部総支社	管理部	〒451-8610 名古屋市西区名駅2-27-8 名古屋プライムセントラル タワー21階	052-747-8071	052-747-073
東邦ガス株式会社	供給防災部 供給センター	〒514-0034 津市南丸之内4-10	N T T 059-228-7224 地上系無線 8-*-993	N T T 059-228-7238 地上系無線 8-*-993

## 資料編

機 関 名	防災事務連絡窓口	所 在 地	電 話 番 号	F A X 番 号
上野都市ガス株式会社	工務部導管グループ	〒518-0838 伊賀市上野茅町2706	0595-21-3611	0595-21-0464
名張近鉄ガス株式会社	工務部	〒518-0621 名張市桔梗が丘1-1-5-1	0595-65-2858	0595-65-9631

## 7—5 明和町防災会議委員

明和町防災会議会長

明和町長

区 分	委 員
1 号 委 員	三重県警察の警察官のうちから明和町長が任命する者
2 号 委 員	明和町長がその部内の職員のうちから指名する者
3 号 委 員	教育長
4 号 委 員	消防団長及び松阪地区広域消防組合明和消防署長
5 号 委 員	町長が特に必要と認めるもの

## 7—6 防災関係機関所在地及び電話番号一覧表

機 関 名	所 在 地	電 話 番 号
明 和 町 役 場	明和町大字馬之上945	0596-52-7111
松阪地区広域消防組合消防本部	松阪市川井町1001番地1	0598-25-0119
松阪地区広域消防組合明和消防署	明和町大字佐田924番地78	0596-52-5600
松 阪 警 察 署	松阪市中央町366の1	0598-53-0110 地上系無線 8-831-**-11
明 和 交 番	明和町大字馬之上946-1	0596-52-2881
明 和 郵 便 局	明和町大字斎宮3815-4	0596-52-5348
多気郡農業協同組合本店	明和町大字斎宮1831番地21	0596-52-0121
伊勢湾漁業協同組合大淀支所	明和町大字大淀甲2642-6	0596-55-2025
明 和 町 商 工 会	明和町大字馬之上945	0596-52-5235
陸上自衛隊明野航空学校	伊勢市小俣町明野5593-11	0596-37-0111
鳥羽海上保安部	鳥羽市鳥羽1-2383-28	0599-25-0118 地上系無線 8-818-**-11

## 7-7 災害支援協定一覧

協定名	概要	協定締結先	締結日	備考
三重県災害等廃棄物処理応援協定	ゴミ、し尿等一般廃棄物の処理	・三重県 ・各市町	H16. 10. 29	
明和町との大規模災害時における駐車場の一時使用に関する協定書	イオン駐車場の一時避難施設としての一時使用	イオン株式会社 中部カンパニー 中南勢事業部	H18. 7. 12	
災害時における応急対策業務に関する協定	道路、建築物等の障害部除去・応急復旧作業	明和町建設業協会	H18. 10. 1	
災害時における応急生活物資供給等の協力に関する協定	応急生活物資等の調達・供給	イオン株式会社 中部カンパニー 中南勢事業部	H19. 2. 6	
三重県内消防相互応援協定	応援隊の派遣要請	三重県	H19. 3. 1	
災害時における応急対策業務に関する協定	道路、建築物等の障害部除去・応急復旧作業	株式会社平井組	H20. 10. 16	
災害時における応急対策業務に関する協定	道路、建築物等の障害部除去・応急復旧作業	株式会社田端興業	H21. 5. 1	
災害時の情報交換に関する協定	現地情報連絡員（リエゾン）の派遣	国土交通省 中部地方整備局長	H23. 6. 7	
災害時における物資供給に関する協定書	物資供給	NPO法人コメリ災害対策センター	H24. 3. 26	
明和町とイオンリテール株式会社東海カンパニーにおける「津波発生時における緊急一時避難施設としての使用に関する協定書」	津波発生時の緊急避難施設としての利用	イオンリテール株式会社東海カンパニー	H24. 3. 29	
災害時における生活物資の供給協力に関する協定	日用品等の生活物資の調達・供給	株式会社カインズ	H24. 3. 29	

## 資料編

協定名	概要	協定締結先	締結日	備考
明和町と松阪警察署における「災害時に備えた相互協力に係る確認書」	情報の相互提供、津波防災地域づくりの推進、警戒区域設定、遺体の取り扱い、拾得物等の確保等々	松阪警察署	H24. 4. 16	
災害時における生活物資の供給協力に関する協定	日用品等の生活物資の調達・供給	株式会社スギ薬局	H24. 4. 25	
※災害時における電気の保安に関する協定	災害時の電気使用の安全確保、維持及び復旧	三重県 中部電気保安協会	H24. 6. 15	※
※災害発生時における応援協力に関する協定	被害認定調査業務の応援協力	三重県 三重県土地家屋調査士会 (社) 三重県公共 嘱託登記土地家屋 調査士協会	H24. 8. 3	※
※災害用物資を活用した防災活動に関する協定	災害用物資の調達・供給	三重県 一般社団法人日本 非常食推進機構	H24. 8. 17	※
※三重県市町災害時応援協定書	物資、職員、避難所、火葬場等々の支援	三重県 三重県市長会 三重県町村会	H24. 8. 23	※
広告付き避難場所看板に関する協定	避難場所広告付き看板の設置	中電興業(株) 松阪営業所	H24. 10. 16	防災企画課
群馬県明和町・三重県明和町災害時の相互応援に関する覚書	大規模災害時の相互応援	群馬県邑楽郡明和町	H25. 1. 23	防災企画課

## 資料編

協定名	概要	協定締結先	締結日	備考
災害時における上水道応急対策業務に関する協定	災害時における上水道施設の漏水修理及び応急給水作業等の協力、水道資機材・労働力の提供	明和町水道組合	H25. 3. 5	上下水道課
災害時における下水道応急対策業務に関する協定	災害時における下水道施設の復旧作業及び緊急応急作業等の協力、建設資機材・労働力の提供	明和町建設業協会	H25. 3. 5	上下水道課
災害対応の協力に関する協定書	救援物資の一時保管場所や仕分け・運搬労務の提供、物資・資機材・燃料等の提供、遺体安置場所の提供、金融協力	多気郡農業協同組合	H25. 4. 16	防災企画課
災害時における応急対策業務に関する協定書	災害時における応急対策業務（建設資機材及び労働力の提供等）の協力	(株) 明の星建想	H25. 7. 17	防災企画課
災害時の福祉避難所の設置運営に関する協定書	福祉避難所の設置運営	明和町社会福祉協議会	H25. 10. 15	防災企画課
明和町と三重県行政書士会における「災害時における協力に関する協定書」	災害時の被災者支援相談窓口の設置、会員の派遣等の協力	三重県行政書士会	H25. 10. 22	総務課
森林災害復旧支援等森林を守る協定書	災害時の林道施設等の自主パトロール、状況報告、清掃保全活動	三重県森林土木協会	H25. 12. 19	農水商工課

## 資料編

協定名	概要	協定締結先	締結日	備考
災害時における葬祭業務に関する協定書	棺及び葬祭用品の供給並びに作業等の役務の提供、遺体安置施設等の提供、遺体の搬送	三重県葬祭業協同組合	H26. 1. 22	総務課
災害時における電気の保安に関する協定書	災害が発生した場合、電気設備の保安及び電気使用の安全確保のため機能の維持及び復旧を図る	一般財団法人中部電気保安協会	H26. 1. 22	総務課
京都府与謝野町・島根県津和野町・三重県明和町 災害時の相互応援に関する協定書	被災者の救出、物資及び資機材の提供、食糧等物資の提供、職員の派遣、避難者の受け入れ、ボランティアの斡旋等々	京都府与謝野町 島根県津和野町	H26. 1. 29	防災企画課
災害時における応援業務に関する協定書	町管理施設の電気設備に関する危機状況調査、安全措置、応急復旧工事等	(株) ナカヤ電化 住設	H26. 9. 11	防災企画課
三重県水道災害広域応援協定書	応急給水作業、応急復旧作業、応急給水及び復旧用資機材の供出等	三重県 各市町	H9. 10. 21 ～	上下水道課
緊急対応業務に関する協定書	町管理施設およびその設備等における故障発生時の緊急対応、早期復旧	(株) エステム ほか8団体	H26. 10. 17	上下水道課 農水商工課
災害時におけるLPガス等の調達に関する協定書	緊急用LPガス（器具を含む）の調達・供給	三重県伊勢LPガス協議会	H27. 3. 6	防災企画課

## 資料編

協定名	概要	協定締結先	締結日	備考
Lアラート（公共情報 コモンズ）の運用に 係る覚書	Lアラートを用いた 情報提供	三重県	H27. 5. 11	防災企画課
災害時における 明和町と明和町内郵 便局の協力に関する 協定	車両の提供、情報提 供、郵便業務の料金 免除等	明和町内郵便局（松 阪郵便局長、明和郵 便局長）	H27. 5. 27	防災企画課
災害時等における太 陽光発電による電力 の提供に関する協定 書	合同会社F P Kきら らの森が所有する低 圧太陽光発電設備に よる電力の提供	合同会社F P Kきら らの森	H27. 12. 3	防災企画課
災害時における動物 救護活動に関する協 定書	獣医療行為、動物救 護所設置協力、動物 救護所の管理指導等	公益社団法人三重県 獣医師会松阪多気支 部	H28. 2. 22	人権生活環 境課
災害時等における太 陽光発電による電力 の提供に関する協定 書	サン・エネドッグ株 式会社の所有する太 陽光発電設備による 災害時等の電力の提 供	サン・エネドッグ株 式会社	H28. 4. 18	防災企画課
防災拠点災害対応機 器備蓄に関する覚書	LPガス協会が整備し た災害用備蓄機器を 町の判断で使用でき る覚書	一般社団法人三重県 LPガス協会	H29. 3. 30	防災企画課
災害時の緊急放送に 関する協定書	災害時における緊急 放送の要請、情報収 集（コミュニティチ ャンネル、Lアラ ート等新たな情報収 集、提供方法が整備 されたことから、締 結。	松阪ケーブルテレ ビ・ステーション （株）	H29. 4. 1	防災企画課

## 資料編

協定名	概要	協定締結先	締結日	備考
災害時における応援業務に関する協定書	公共施設被災時の復旧のための筆界点情報の収集・復元登記・境界関係の無料相談所開設	公益社団法人三重県公共嘱託登記土地家屋調査士協会	H29.9.4	防災企画課
無線機貸借に関する覚書	大規模災害時の情報手段を確保するための無線機の貸借に関する覚書	医療法人三重ハートセンター	H29.9.14	防災企画課
災害時における避難行動要支援者（聴覚障がい者）の支援に関する協定書	三重県聴覚障害者支援センターによる災害時の避難情報伝達、安否確認、避難所における避難生活上の支援及び支援物資の配布等の実施	三重県	H30.2.7	防災企画課 福祉保健課
明和町と松阪ケーブルテレビ・ステーション株式会社との地域BWAの整備及び公共サービスの提供に関する協定書	地域BWA基地局の設置とこれによる無線通信環境の無償提供、ルーターの無償貸与	松阪ケーブルテレビ・ステーション株式会社	H30.6.18	防災企画課
災害発生時における応急生活物資の供給に関する協定書	段ボールベッド、シート、間仕切り等生活物資の供給	ヤマニカートン株式会社 Jパックス株式会社	H30.8.30	防災企画課
三重県明和町と岩手県久慈市の災害時相互応援に関する協定書	食糧、飲料水、その他物資・資機材、職員派遣、ボランティアあっせん等	岩手県久慈市	H30.9.3	防災企画課

## 資料編

協定名	概要	協定締結先	締結日	備考
農業集落排水施設災害対策応援に関する協定	農業集落排水施設が被災時の、人員の派遣、資機材の調達、応急復旧等の支援	一般社団法人地域環境資源センター	R1. 5. 30	上下水道課
災害時における小型無人機による情報収集に関する協定書	災害時のドローンを活用した情報収集活動による支援	株式会社テクノ中村	R1. 7. 5	防災企画課
災害時の物流支援に関する協定書	人員、資機材、物資集積場所、物資輸送等役務の提供等	大王運輸株式会社	R1. 7. 29	防災企画課 農水商工課
災害時における緊急避難場所の提供に関する覚書	一時的な緊急避難場所として、ぎゅーとらラブリー明和店北側駐車場及び倉庫の使用・滞在協定	株式会社ぎゅーとら	R1. 9. 30	防災企画課
災害時における葬祭業務等の協力に関する協定書	遺体の収容、安置、搬送や安置施設、資材、消耗品の提供	株式会社東洋陵苑	R1. 10. 10	人権生活環境課
災害時における葬祭業務等の協力に関する協定書	遺体の収容、安置、搬送や安置施設、資材、消耗品の提供。また、帰宅困難者への炊出し、食事等を提供できる	一般社団法人全日本冠婚葬祭互助協会	R1. 11. 12	人権生活環境課
特設公衆電話の設置及び利用・管理等に関する覚書	避難所へ特設公衆電話を事前設置し、避難者等が災害時に優先電話を使用できる協定	西日本電信電話株式会社三重支店	R1. 12. 16	防災企画課

## 資料編

協定名	概要	協定締結先	締結日	備考
大規模災害発生時の道路啓開に関する協定	町内の緊急輸送道路等の被害情報の収集・提供や道路啓開作業の実施	株式会社明の星建想 ほか13社	R2. 2. 25	まち整備課
災害時における無人航空機による情報収集に関する協定	災害時にドローンを活用した情報収集活動を実施する	MEIWA DRONE WORKS	R3. 1. 18	総務防災課
「DONETを活用した津波予測・伝達システム」の運用にかかる市町協力金協定	津波予測・伝達システムの津波即時予測データ等の提供に必要な経費について定めた協定	三重県	R3. 3. 1	総務防災課
原子力災害時における袋井市民の県外広域避難に関する協定書	浜岡原子力発電所において原子力災害が発生した場合における袋井市民の広域避難を受け入れる	静岡県袋井市	R3. 3. 25	総務防災課
災害時相互応援協定書	生活必需物資並びに資機材、車両等の提供、職員の派遣、救助ボランティアのあっせん、被災児童生徒の受入れ、収容施設・住宅の提供斡旋等	静岡県袋井市	R3. 3. 25	総務防災課
三重県震度情報システムの管理運用に関する協定書	三重県が明和町役場庁舎へ震度情報システム（震度計）を設置し、その管理運用に関する事項を取り決める	三重県	R3. 4. 1	総務防災課

資料編

協定名	概要	協定締結先	締結日	備考
三重県防災ヘリコプターに関する支援協定	三重県が所有する防災ヘリコプターの支援を求めることに関する事項を取り決める	三重県	R3. 4. 1	総務防災課
各種災害時におけるマルチコプターを用いた情報収集および情報連携に関する協定	災害時に迅速な情報収集および円滑な情報連携を実施する	中部電力パワーグリッド株式会社	R3. 6. 7	総務防災課
災害時における感染症対策機材の借用に関する協定書	災害時に公共施設等を避難所として開設する場合、感染症対策機材の提供を受ける	北村音響	R3. 11. 30	総務防災課
災害時における地図製品等の供給等に関する協定	災害対策本部を設置した場合に地図製品の提供を受ける	株式会社ゼンリン 中部支社	R3. 12. 22	総務防災課
災害に係る情報発信等に関する協定	災害に備え町民に対して必要な情報を迅速に提供する	ヤフー株式会社	R4. 1. 13	総務防災課
災害時におけるクレーン等の供給に関する協定書	災害時に移動式クレーン及び運転士の供給を受ける	明和クレーン株式会社	R4. 9. 7	総務防災課
災害時の福祉避難所の設置運営に関する協定書	福祉避難所の設置運営	社会福祉法人恩賜財団済生会支部三重県済生会明和病院	R5. 3. 7	住民ほけん課
災害時における医療救護活動に関する協定書	災害時の医療救護活動の実施	松阪地区医師会 松阪地区薬剤師会 松阪地区歯科医師会	R5. 5. 25	総務防災課

## 資料編

協定名	概要	協定連絡先	締結日	備考
災害発生時における調査及び災害応急復旧工事に関する協定書	被災した公共施設等の調査及び災害応急復旧工事等の実施	一般社団法人三重県水門・水環境施設協会	R5.12.5	総務防災課
電気自動車を活用した持続可能なまちづくりに関する包括連携協定書	電気自動車を活用した避難所等への電力供給	日産自動車(株) 日産プリンス三重販売(株)	R6.7.8	まちづくり戦略課
災害時における医療材料等の供給に関する協定書	医療材料等の供給	株式会社スズケン 伊勢支店	R6.8.20	住民ほけん課
災害時における支援協力に関する協定書	駐車場及び施設の一時避難場所としての提供、水道水・トイレ・情報等・AED等の提供、物資供給等	マックスバリュ東海株式会社	R7.10.1	防災安全課
災害時等における太陽光発電による電力の提供に関する協定書	災害時における太陽光発電設備による電力供給	斎宮おひさま年金発電所	R8.1.19	防災安全課
災害時における応急対策業務に関する協定書に係る変更協定書	危険倒木等の伐採・除去、伐採木等の収集運搬業務、伐採木等の保管及び処分、応急復旧作業等の追加ほか	明和町建設業協会	R8.3.2	防災安全課
災害時における救援物資の提供等に関する協定	サブスクサービスで提供中のこども用紙おむつ等の在庫の無償提供及び追加分の優先供給	株式会社ブリッジウエル	R8.3.2	防災安全課

資料編

災害時における物資供給の協力に関する協定書	日用品等の物資の調達・供給	スーパーサンシ株式会社	R8. 3. 12	防災安全課
-----------------------	---------------	-------------	-----------	-------

7-8 防災行政無線 無線局の構成

同報親局	こうほうめいわ	明和町役場	明和町大字馬之上945
屋外拡声子局	1 2 3 4 5 6 7 8 9 10 11 12 13 14 15 16 17 18 19 20 21 22 23 24 25 26 27 28 29 30 31	大淀小学校 山大淀公民館 総合グラウンド 総合体育館 上御糸小学校 人権センター ささふえ保育所 下御糸小学校 根倉行部津波避難タワー 斎宮幼稚園 斎宮小学校前 上野安養寺北 明星小学校 新茶屋公民館 本郷会館 とづか会館 修正小学校 大淀ふれあいキャンプ場 下御糸漁港 みどりこども園 明宝苑公民館 大淀会館 大堀川新田津波避難タワー 濱田海岸 ムーンビーチキャンプ場 大淀工業団地 川尻公民館 イオンモール明和 御厨野公民館 東野公民館 平尾公民館	明和町大字大淀甲2649 明和町大字山大淀3004-4 明和町大字大淀595-2 明和町大字坂本1216-1 明和町大字佐田3021 明和町大字佐田2490-2 明和町大字佐田2051-1 明和町大字内座367 明和町大字行部285-1 明和町大字竹川1094 明和町大字竹川262-3 明和町大字上野1126 明和町大字明星1547 明和町大字新茶屋76-7 明和町大字明星476 明和町大字養村34 明和町大字有爾中877-3 明和町大字大淀甲2953-1 地先 明和町大字北藤原568-1 明和町大字上村103 明和町大字明星2561-6 明和町大字大淀甲173 明和町大字大淀2851-53 明和町大字濱田1338-3 明和町大字大淀甲2944-39 明和町大字山大淀3241-11 明和町大字川尻1074 明和町大字志責1458 明和町大字馬之上1593 明和町大字斎宮1484-2 明和町大字平尾318-2
戸別受信機		町内	
基地局 移動局	ぎょうせいめいわ 携帯 めいわ301~333 車載 めいわ201~207	明和町役場	明和町大字馬之上945